



市の人口 ●129,295人(+558人)
男65,783人 女63,512人
市の世帯数 ●54,091世帯 (+575世帯)
平成22年8月1日現在 ()は前年同月との増減

- 家族介護教室初級コース(2面)
- みんなの健康(3面)
- ごみの減量化・資源化にご協力を(4・5面)
- ざまインフォメーション(6・7面)
- 地区文化祭出展作品募集(8面)



10月1日

あなたの調査票が 国の施策やまちづくりに!

国勢調査にご協力を



国勢調査は、日本に住んでいるすべての人と世帯が対象で、最新の人口・世帯の実態を明らかにするための重要な調査です。
調査員が訪問しますので、市民の皆さんのご協力をお願いします。

担当 政策課
☎046(252)8379
FAX046(252)0220

【国勢調査のスケジュール】

- 9月20日(月)～22日(水) 調査員が「国勢調査のお知らせ」を配布
- 9月23日(木)～30日(木) 調査員が世帯を訪問し、調査票の配布・提出の依頼
- 10月1日(金)～7日(木) 調査員が封入された調査票を回収
(※希望世帯のみ郵送提出。下記変更点参照。)
- 10月8日(金)～11日(月) 直接提出いただいた世帯以外に提出確認の通知を配布
- 10月22日(金)～24日(日) 調査員が調査票の未提出世帯を訪問

【前回調査との変更点】

- 個人情報の保護に配慮して、調査票は封入した物を提出することになりました。
- 世帯の選択により調査票を調査員を介さず、市役所に郵送提出もできるようになりました。

【注意点】

- 調査員は「調査員証」と「従事者用腕章」を身につけています。国勢調査を装った不審な訪問者、電話・電子メールなどにご注意ください。

カローリング教室

カローリングとは、「カローリング」を身近な施設のフロア(床面)でできるように改良したニュースポーツです。特別な技術力も必要としないので、子どもから高齢者まで手軽に楽しむことができます。ぜひ体験してみてください。



- とき 10月15日(金)午後6時30分～8時30分(午後6時～受け付け)
- ところ スカイアリーナ座間(市民体育館)3階大体育室
- 対象 小学生以上(小学生は大人同伴)
- 申込方法 10月13日(水)までに電話または直接担当へ
- ※運動のできる服装で、体育館シューズ、タオルなどを持参してください。

担当 スポーツ課
☎046(252)8177 FAX046(252)4311

秋の文化財巡り

「史跡・伝説と湧水を訪ねる(鈴鹿・長宿)」

市では、皆さんの身近にある文化財を知り、その大切さを再認識していただくことと文化財巡りを開催します。



- とき 10月17日(日)午前10時～正午(予定)
※小雨決行(荒天の場合は、10月31日(日)に延期)
 - コース 市内入谷1丁目一带
 - 集合場所 小田急線座間駅西口
 - 解散場所 市公民館
 - 講師 座間ふるさとガイドボランティア
 - 参加費 無料
 - 申込方法 10月15日(金)までに電話で担当へ
- 担当 生涯学習推進課
☎046(252)8431 FAX046(252)4311

相模線沿線ハイキング

- とき 10月16日(土)午前9時30分～10時30分受け付け(荒天中止)
- コース JR相模線宮山駅前広場・集合～川とのふれあい公園～一之宮公園～田端スポーツ公園～城ノ下緑地～さむかわ中央公園内寒川総合体育館ロビー・ゴールの約11キロメートル
※約7キロメートルの短距離コースも用意しています。



- 参加費 無料
- 定員 600人(申込順)
- 持ち物 昼食
- 申込方法 電話・ファクスで代表者の住所、氏名、電話番号、参加人数を担当へ
- ※受け付け後、ゴールまでは自由行動。完歩者には記念品をプレゼントします。
- 担当 相模線複線化等促進期成同盟会事務局(政策課内)
☎046(252)8289 FAX046(252)0220

頑張りすぎない介護のコツを学んでみませんか 家族介護教室初級コース開催

市では、地域支援事業（介護保険）の中で、自宅で家族を介護している方の支援の一つとして家族介護教室を開催します。初級コースでは、各分野の専門家が介護のコツについて実技を交えてお話しします。介護を始めたばかりで戸惑っている方や、介護は慣れているけれども最近の介護情報を知りたい方の参加をお待ちしています。

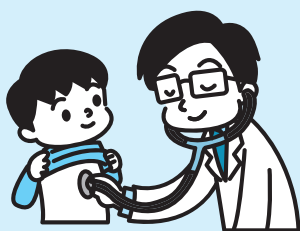
- とき ①10月1日②8日③15日いずれも金曜日午後1時30分～3時
- ところ 市民健康センター
- 対象 おおむね65歳以上の要支援・要介護状態の高齢者を介護している市内在住・在勤の家族、介護について学びたい方
- テーマ ①「おいしく安全に食べるためのお口のケアと口腔体操及び義歯のお手入れ方法」②「介護食のいろいろ（とろみの付け方など）～介護する側、受ける側がお互いラクな介護食とは～」③「介護するご家族の腰痛対策と身体にやさしい介助方法」
- 参加費 無料
- 定員 20人（申込順）
- 申込方法 9月30日（木）までに電話、ファクスまたは直接担当へ



担当 長寿介護課 ☎046(252)7084 ☎046(252)8238

平成23年4月 入学児童健康診断

- 受付時間 午後1時30分～2時
 - 内容 内科・歯科医師による診察、各種検査ほか
 - 対象 平成16年4月2日～平成17年4月1日生まれ
 - 持ち物 健康診断通知書、室内履きなど、履物入れ、筆記用具
 - 服装 簡単に脱ぎ着できる服装
- ※対象者には事前通知します。通知書で指定された日時・場所で受診してください。
※10月15日（金）までに通知が届かない場合は担当にご連絡ください。



担当 学校教育課
☎046(252)8739 ☎046(252)4311

学校名	実施日	学校名	実施日
立野台小学校	10月27日(水)	中原小学校	11月18日(木)
ひばりが丘小学校	11月1日(月)	旭小学校	11月19日(金)
相模野小学校	11月4日(木)	相模が丘小学校	11月19日(金)
入谷小学校	11月5日(金)	座間小学校	11月25日(木)
相武台東小学校	11月11日(木)	栗原小学校	11月30日(火)
		東原小学校	12月2日(木)

暮らしと健康講座

自分の体と心／自分で作ろう・守ろう
～心身ともにリフレッシュ～

- 心身ともに健康になるためのヒントが詰まった全7回の講座です。
- ところ 市公民館、ただし10月19日（火）は県立相模三川公園（海老名市上郷2-1-1）
- 対象 20歳以上の方
- 定員 30人（申込順）
- 持ち物 筆記用具など
- 参加費 500円（専用ポール使用料込み）
- 申込方法 9月15日（水）以後に、電話、ファクス、または直接同館へ

回	月日	時間	学習内容	学習方法	講師・助言者
1	9月30日(木)	午前10時30分～正午	一人で悩まずこころの問題、こころの健康づくり	講義	精神保健福祉士 若林菊雄さん
2	10月7日(木)	午前10時～11時30分	心身共にリラックス方法を学ぶ	実技	健康運動指導士 矢子達哉さん
3	10月15日(金)	午後1時30分～3時	身近に出来る体力づくり ノルディック・ウォーキング	実技	健康生きがいづくりアドバイザー 高垣雄二さん
4	10月19日(火)	午前9時30分～正午	いつまでも若々しくアンチエイジング	講義	NPO法人シニア大学 奥田登志子さん
5	10月26日(火)	午前10時～正午	冬の星座に思いをはせて…	講義	健康づくり課職員
6	11月2日(火)	午前10時～11時30分	くらしの中に笑いを(笑涯楽習)	講義	NPO法人シニア大学 平井幸雄さん
7	11月10日(水)	午前10時～正午			

担当 市公民館 ☎046(255)3131 ☎046(252)2776

60歳になっても年金に加入できます 国民年金任意加入制度

老齢年金を受け取るためには、原則25年以上の年金保険料納付期間（厚生年金加入期間や保険料免除期間などを含む）が必要です。しかし、60歳になっても年金保険料納付期間が25年に満たない場合は、65歳になるまで国民年金に任意加入し、保険料を納めることで、25年を目指すことができます。さらに、65歳になっても25年に満たない場合は70歳を上限に加入期間を延長できます（特例任意加入制度。昭和40年4月1日以前に生まれた方のみが対象）。

また、60歳時点ですでに25年を満たしている方でも、65歳になるまで国民年金に任意加入し、受け取る年金の額を増やすことができます。このほかにも、海外に住む方の任意加入制度などもありますので、各種詳細は、担当または厚木年金事務所にご相談ください。

- ※保険料の支払いは、加入申し込みをした日の月の分からとなります。
- 受付 市役所1階国保年金課、または厚木年金事務所
- 持ち物 年金手帳、預金通帳とその届出印（60歳以降の任意加入は原則口座振替となります）、戸籍謄本（特例任意加入の希望者のみ）
- 問い合わせ先 厚木年金事務所国民年金課 ☎046(223)9082

担当 国保年金課 ☎046(252)7035 ☎046(252)7043

広告

相模の大地を望む緑の公園墓地

おとぎの価格でお求めいただけます。
おかげさまで大好評受付中

年間管理料(別途)が
安心価格の2,100円

98万円(税込)



(財)神奈川県教育会館指定 (財)神奈川県厚生福利振興会指定 神奈川県市町村職員共済組合指定 (財)神奈川県教育福祉振興会指定
許可年月日/平成12年3月21日 神奈川県指令衛生第526号 〒243-0308 神奈川県愛甲郡愛川町三増字川久保109-2 石材センター営業時間 9:00～17:00(年中無休)

相模メモリアルパーク ☎0120-000-375

http://www.smp.or.jp



みんなの健康



担当 保健医療課 保 保健係 ☎046(252)7225 予 予防医療係 ☎046(252)7213 046(252)7043

肺がん・前立腺がん施設検診

市では、今年も肺がん・前立腺がん検診を実施しています。

- 対象 平成22年4月1日現在で、▽肺がん＝40歳以上の方▽前立腺がん＝50歳以上の男性
- 実施期間 ▽肺がん＝11月30日まで▽前立腺がん＝12月28日まで
- 受診方法 5月にお届けした検診のお知らせはがきを持って直接、**下表**の指定医療機関で受診 ※はがきを紛失したときは保険証や身分証明書を持参してください。
- 受診料 それぞれ1,000円(受診時に医療機関へお支払いください) ※後期高齢者医療制度加入者は、受診料が免除されますので窓口で医療証を提示してください。また、市民税非課税世帯の方は必ず受診前に、担当に免除確認の連絡をしてください。

○印の検診を実施します。

指定医療機関名	所在地	電話番号	肺がん	前立腺がん
小菅医院	入谷3-6353	046(251)4618	—	○
宮本内科小児科	入谷4-5023-5	046(255)5222	○	○
さとだ内科クリニック	入谷5-1684-3座間駅前クリニック1F	046(298)0066	○	○
井上外科整形外科	入谷5-1809	046(256)1177	○	○
伊藤クリニック	入谷5-1881-58座間駅前郵便局2F	046(257)2261	○	○
座間厚生病院	栗原912-2	046(255)3211	○	○
入澤クリニック	相模が丘1-18-26	042(748)7131	○	—
彌田医院	相模が丘3-53-10	046(251)2205	○	○
佐藤内科医院	相模が丘4-19-18	046(252)1777	○	○
相模が丘内科消化器科	相模が丘5-42-10 テリス相模が丘1F	042(742)6866	○	○
相模台健診クリニック	相模が丘6-27-43	046(256)9235	○	○
菊田医院	さがみ野3-1-12	046(253)1234	○	○
浅利クリニック	座間2-236-4	046(255)8611	○	○
相武台二レッククリニック	相武台1-4505 中央企業ビル1F	046(298)2552	○	○
相武台メディカルクリニック	相武台1-4507 第6広栄ビル2F	046(255)3003	—	○
相武台病院	相武台1-4941-1	046(256)5111	○	○
相武台外科胃腸科医院	相武台1-95	046(254)3221	○	○
馬来胃腸科外科医院	相武台2-150	046(255)3228	○	○
たかはしクリニック	相武台3-4738-1 それいゆ相武台1F	046(257)7737	○	○
降矢医院	相武台3-4866-3	046(251)1364	○	○
竹川胃腸科医院	立野台2-3-6	046(254)3166	○	○
鳥羽内科	ひばりが丘1-29-1	046(255)2732	—	○
前田医院	ひばりが丘3-8-7	046(251)3137	○	○
広井内科医院	緑ヶ丘5-6-31	046(254)8307	○	○

担当 保健医療課 ☎046(252)7225 046(252)7043

ポリオ投与

予

対象	とき(指定日厳守)		
	1日～15日 生まれ	16日～末日 生まれ	生まれた日を 問いません
1月生まれ	9月28日(火)	9月29日(水)	10月8日(金)
2月生まれ	10月21日(木)	10月25日(月)	10月28日(木)
3月生まれ	11月12日(金)	11月15日(月)	11月17日(水)
4月生まれ	11月18日(木)	11月22日(月)	11月26日(金)
5月生まれ	10月6日(水)	10月7日(木)	10月20日(水)
6月生まれ	10月29日(金)	11月2日(火)	11月8日(月)
7月生まれ	10月13日(水)	10月14日(木)	10月20日(水)
8月生まれ	10月15日(金)	10月18日(月)	10月28日(木)
9月生まれ	11月4日(木)	11月5日(金)	11月17日(水)
10月生まれ	11月24日(水)	11月25日(木)	11月26日(金)
11月生まれ	10月1日(金)	10月4日(月)	10月8日(金)
12月生まれ	10月26日(火)	10月27日(水)	11月8日(月)

▽受付時間＝午後1時15分～2時15分(時間厳守) ▽ところ＝市民健康センター▽対象＝3カ月～7歳6カ月未満(なるべく1歳6カ月までに)

BCG接種

予

▽とき＝①9月16日②30日いずれも木曜日午後1時15分～2時15分受け付け(時間厳守) ▽ところ＝市民健康センター▽対象＝平成22年6月生まれ(対象者には個人通知します)と対象月に受けられなかった6カ月未満児

2歳児歯科健康診査

保

▽とき＝9月22日(水)午後1時～2時受け付け▽ところ＝市民健康センター▽内容＝歯科健診、予防処置と育児相談など(予防処置は希望者のみで有料) ▽対象＝平成20年8月生まれ▽持ち物＝母子健康手帳、歯ブラシ▽申込方法＝直接会場へ(事前通知はありませんのでご注意ください)

発達相談

保

▽とき＝9月17日(金)午前9時～正午▽ところ＝市民健康センター▽内容＝乳幼児期の運動発達面での心配についての理学療法士による相談▽対象＝4カ月～1歳6カ月児▽申込方法＝電話予約

救急診療

※電話をかける場合は電話番号をお確かめの上、お間違えのないように!

予

◆休日(日曜日・祝日) 昼間

診療科目	電話番号	診療場所	受付時間
内科	☎046(252)9090	休日急患センター(市民健康センター1階)	午前9時～11時45分、午後2時～4時45分
歯科	☎046(252)8217		午前9時～11時45分、午後2時～4時30分
耳鼻咽喉科	☎042(756)9000	相模原南メディカルセンター(相模原市相模大野)	午前9時～11時30分、午後1時30分～4時30分
外科・婦人科・眼科	消防テレホンサービス☎046(251)0119	消防テレホンサービス☎046(251)0119	午前9時～正午、午後2時～5時(診療時間)
小児科(外科系を除く)	☎046(255)9933	休日急患センター(市民健康センター1階)	午前9時～11時45分、午後2時～4時45分

◆夜間

診療科目	電話番号	診療場所	受付時間
内科	☎046(252)9090	休日急患センター(市民健康センター1階)	月曜～金曜日 : 午後7時～9時45分 土曜・日曜日、祝日 : 午後6時～9時45分
外科	消防テレホンサービス☎046(251)0119	消防テレホンサービス☎046(251)0119	午後6時～10時(診療時間)
小児科(外科系を除く)	☎046(255)9933	休日急患センター(市民健康センター1階)	月曜～金曜日 : 午後7時～9時45分 土曜・日曜日、祝日 : 午後6時～9時45分

◆深夜

診療科目	診療場所	診療時間
内科・外科	消防テレホンサービス☎046(251)0119	午後10時～翌日午前8時
小児科(外科系を除く)	小児救急情報センター☎046(255)9933	午後10時～翌日午前7時(重病の場合は午前8時)

※聴覚障害者専用問い合わせ先 ☎046(251)5263

※救急診療は、急病で困ったときにご利用ください。

※基本的に救急診療は応急処置を行いますので、後日かかりつけの病院などで必ず診察を受けてください。

育児相談

保

とき	ところ	受付時間
9月17日(金)	市民健康センター	午前9時30分～10時30分
24日(金)	北地区文化センター	

▽内容＝身体測定と食事・発育状態・育児の相談▽持ち物＝母子健康手帳▽申込方法＝直接会場へ



赤ちゃん教室

保

▽とき＝9月29日(水)午前10時～11時30分(受け付けは午前9時50分まで) ▽ところ＝市民健康センター▽内容＝離乳食の作り方・すすめ方、子どもの発達や予防接種について▽対象＝おおむね5カ月～6カ月児とその保護者(これから離乳食を始める赤ちゃん) ▽定員＝30人(申込順) ▽持ち物＝母子健康手帳、ティースプーン▽申込方法＝電話予約

もぐもぐ教室

保

▽とき＝9月28日(火)午前10時～11時30分(受け付けは午前9時50分まで) ▽ところ＝市民健康センター▽内容＝離乳食のすすめ方、子どもの発達について▽対象＝おおむね生後7カ月～8カ月児とその保護者(離乳食が2回食の赤ちゃん) ▽定員＝30人(申込順) ▽持ち物＝母子健康手帳、ティースプーン▽申込方法＝電話予約

健康相談

保

▽とき＝9月22日(水)午前9時30分～10時30分受け付け▽ところ＝市民健康センター▽内容＝身体測定、尿検査、血圧測定、体脂肪測定と相談。禁煙相談(対象は1カ月以内に禁煙を始めたい方。要予約) ▽持ち物＝健康手帳▽申込方法＝直接会場へ

結核検診

予

▽とき＝9月15日(水)午前9時30分～11時、午後1時～2時30分受け付け▽ところ＝市民健康センター▽対象＝15歳以上▽申込方法＝直接会場へ

大和斎場休場日

10月2日(土)、13日(水)、19日(火)、25日(月)は火葬業務と式場業務を、11月16日(火)は受付業務と火葬業務、式場業務を休ませていただきます。ただし、電話での施設の予約などや安

置室への搬入は行います。問い合わせは、大和斎場 ☎046(264)5566へ。

担当 保健医療課 ☎046(252)7213 046(252)7043

資源物分別収集量の実績報告と集団資源回収実績

平成21年度の資源物収集量は、約7,713トンで、20年度に比べ6.9パーセント減少しました。市では、空き缶、空き瓶、ペットボトル、プラスチック製容器包装、紙類、布類、その他金属類の資源物を分別収集していますが、皆様のご協力により、順調に資源物の収集が進んでいます。

平成21年度集団資源回収品目別回収量・奨励金		
品目	回収量(kg)	奨励金(円)
新聞	845,430	2,536,290
雑誌	186,433	559,299
ダンボール	191,940	575,820
牛乳パック	21,187	63,561
ウエス	28,343	85,029
アルミ缶	26,234	78,702
金物スチール	1,337	4,011
生き瓶 <small>*リサイクルが可能な瓶</small>	928	2,784
合計	1,301,832	3,905,496

担当 清掃課 ☎046(252)8724 ☎046(252)7641

表1 平成12年度を基準にした燃えるごみの削減状況（5年間の推移）

		12年度 基準年	17年度	18年度	19年度	20年度	21年度
人口（10月1日現在：人）		125,683	128,182	127,691	127,697	128,071	128,810
燃えるごみ（t）		32,934	28,108	28,131	27,158	26,675	26,333
削減率（%）			14.7%	14.6%	17.5%	19.0%	20.0%
内訳	(生活系)（t）	27,894	24,416	24,470	23,729	23,455	23,252
	(削減率)（%）		12.5%	12.3%	14.9%	15.9%	16.6%
	(事業系)（t）	5,040	3,692	3,661	3,429	3,220	3,081
	(削減率)（%）		26.7%	27.4%	32.0%	36.1%	38.9%

表2 品目別資源物収集量の動き（5年間の推移） (単位：t)

		12年度 基準年	17年度	18年度	19年度	20年度	21年度
新聞		1,695	2,180	2,024	1,783	1,495	1,166
雑誌		1,694	1,817	1,850	1,777	1,655	1,513
段ボール		658	849	870	861	842	838
牛乳パック		8	13	15	20	20	13
古繊維		388	671	691	675	624	608
アルミ缶・アルミガラ		198	200	197	184	190	199
スチール缶		411	303	285	268	254	248
瓶		1,034	919	883	866	890	912
金属類		403	311	316	293	287	217
ペットボトル		253	427	431	443	439	442
プラスチック製容器包装			845	1,010	1,031	1,043	1,037
ミックスペーパー			506	501	547	549	520
合計		6,742	9,041	9,073	8,748	8,288	7,713

「燃えるごみ三十三パーセント削減」に向けた現在の状況
市では「燃えるごみ三十三パーセント削減」の達成を目標に掲げ、ごみの減量化・資源化に取り組んでいます。今回は、これまでのごみの削減状況や、より一層の減量化・資源化を推進するために市民の皆様一人一人に掛けていただきたいことなどをお知らせします。日々の生活の中で、少しでもごみを減らすよう皆さんもご協力をお願いします。

「燃えるごみ三十三パーセント削減」に向けた現在の状況
市では「燃えるごみ三十三パーセント削減」の達成を目標に掲げ、ごみの減量化・資源化に取り組んでいます。今回は、これまでのごみの削減状況や、より一層の減量化・資源化を推進するために市民の皆様一人一人に掛けていただきたいことなどをお知らせします。日々の生活の中で、少しでもごみを減らすよう皆さんもご協力をお願いします。

きれいで住みやすいまちに

ごみの減量化・資源化にご協力を!

市では「燃えるごみ三十三パーセント削減」の達成を目標に掲げ、ごみの減量化・資源化に取り組んでいます。今回は、これまでのごみの削減状況や、より一層の減量化・資源化を推進するために市民の皆様一人一人に掛けていただきたいことなどをお知らせします。日々の生活の中で、少しでもごみを減らすよう皆さんもご協力をお願いします。

市では「燃えるごみ三十三パーセント削減」の達成を目標に掲げ、ごみの減量化・資源化に取り組んでいます。今回は、これまでのごみの削減状況や、より一層の減量化・資源化を推進するために市民の皆様一人一人に掛けていただきたいことなどをお知らせします。日々の生活の中で、少しでもごみを減らすよう皆さんもご協力をお願いします。

【燃えるごみ三十三パーセント削減】に向けた現在の状況
市では「燃えるごみ三十三パーセント削減」の達成を目標に掲げ、ごみの減量化・資源化に取り組んでいます。今回は、これまでのごみの削減状況や、より一層の減量化・資源化を推進するために市民の皆様一人一人に掛けていただきたいことなどをお知らせします。日々の生活の中で、少しでもごみを減らすよう皆さんもご協力をお願いします。

粗大ごみ受け付け

雨の日や雨が降りそうなきときは無理に出さずに、次の収集日に出すようお願いいたします。なお、雨の日は、ビニール袋などに入れて出してもカビが発生するなどしてリサイクルできませんのでご注意ください。

粗大ごみ受け付け ☎046(252)7560

【燃えるごみ三十三パーセント削減】に向けた現在の状況
市では「燃えるごみ三十三パーセント削減」の達成を目標に掲げ、ごみの減量化・資源化に取り組んでいます。今回は、これまでのごみの削減状況や、より一層の減量化・資源化を推進するために市民の皆様一人一人に掛けていただきたいことなどをお知らせします。日々の生活の中で、少しでもごみを減らすよう皆さんもご協力をお願いします。

ごみ出しルールを守りましょう

ごみは、夜間に出すとカラスやネコなどに荒らされる原因となり、集積所の周りに住む方の迷惑になります。排出時間や分別のルールは必ず守ってください。また、缶・瓶・紙・布などの資源物の回収は、第一週から第三週までです。第四週は燃えないごみの収集で、第五週は収集そのものがありま。しかし、この第四週と五週に資源物が出されている集積所が多く見受けられます。資源物は、決められた日以外は収集できません。そのため、それ知らずに出されてしま

粗大ごみの回収

粗大ごみの回収は、有料（一点につき五百円）で事前市への申し込みが必要

また、品物によっては回収できない物もありますので、排出の際はご注意ください。

【燃えるごみ三十三パーセント削減】に向けた現在の状況
市では「燃えるごみ三十三パーセント削減」の達成を目標に掲げ、ごみの減量化・資源化に取り組んでいます。今回は、これまでのごみの削減状況や、より一層の減量化・資源化を推進するために市民の皆様一人一人に掛けていただきたいことなどをお知らせします。日々の生活の中で、少しでもごみを減らすよう皆さんもご協力をお願いします。

【燃えるごみ三十三パーセント削減】に向けた現在の状況
市では「燃えるごみ三十三パーセント削減」の達成を目標に掲げ、ごみの減量化・資源化に取り組んでいます。今回は、これまでのごみの削減状況や、より一層の減量化・資源化を推進するために市民の皆様一人一人に掛けていただきたいことなどをお知らせします。日々の生活の中で、少しでもごみを減らすよう皆さんもご協力をお願いします。

【燃えるごみ三十三パーセント削減】に向けた現在の状況
市では「燃えるごみ三十三パーセント削減」の達成を目標に掲げ、ごみの減量化・資源化に取り組んでいます。今回は、これまでのごみの削減状況や、より一層の減量化・資源化を推進するために市民の皆様一人一人に掛けていただきたいことなどをお知らせします。日々の生活の中で、少しでもごみを減らすよう皆さんもご協力をお願いします。

生ごみの減量に...電動式生ごみ処理機などの購入費を補助

電動式生ごみ処理機や生ごみ処理容器は、生ごみの減量に大変有効であるほか、生ごみをすぐに処理できるので衛生的です。市では、これらを購入・設置する世帯や団体に、その費用の一部を補助していますので、ぜひご活用ください。なお、補助希望者は、必ず購入・設置前に、電話で担当にお申し込みください。

- 戸建てなどの一般住宅
電動式生ごみ処理機または生ごみ処理容器を購入する世帯に、購入費を補助します。
【電動式生ごみ処理機】
▽補助金額=購入金額の3分の2（100円未満切り捨て、上限4万円）
▽補助制限=1世帯につき1台
【生ごみ処理容器】
▽補助金額=1台当たり4,000円を超える場合1台につき3,000円、1台当たり4,000円以下の場合購入金額の2分の1（100円未満切り捨て）
▽補助制限=1世帯につき2台
担当 清掃課 ☎046(252)8724 ☎046(252)7641
- マンションなどの集合住宅
市内のマンション管理組合や自治会に対して、生ごみ処理機の設置費を補助します（工事費を含む）。詳しくは、担当にお問い合わせください。
※電気代などの維持管理費は、補助を受けた団体の負担になります。
担当 資源推進課 ☎046(252)7985 ☎046(252)7616

その出し方正しいですか?確認しましょう!

ミックスペーパーの正しい出し方

- ◆出せる物
カタログ、紙袋、カレンダー、コピー用紙、ショッピングバッグ、ダイレクトメール、電算用紙、値札、はがき、封筒、パンフレット、ポスター、名刺、レシートなど

- ◆出せない物
油紙、裏カーボン紙、ワックス加工紙、紙皿、感熱紙、写真、シュレッダーにかけた紙、ビニールコート紙、なっせん紙、使用済みのティッシュペーパーやキッチンペーパー、アルミ箔が張ってある酒などの紙パック

- ◆出す際の注意点
○金属（ホチキス針、クリップなど）、シール、セロハン、ビニール、粘着テープ、布、ガラスなど紙以外の物は必ず取り除く
○必ず紙の袋に入れて、ひもで縛る
○大雨などの悪天候の場合は、次の収集日に出す
担当 資源推進課 ☎046(252)7985 ☎046(252)7616

リサイクルプラザのご利用を!

平成16年6月に市内東原に開館したリサイクルプラザでは、ごみの減量化をより一層推進するため、資源のリサイクルに取り組んでいます。また、粗大ごみとして各家庭から出された家具などを修復してから展示し、希望者に安価で提供しています。開館以来、多くの市民の皆さんに来館いただき、21年度の来館者数は延べ21,490人（20年度は20,868人）を数えました。また、再生家具類の展示・販売を6回（2カ月に1回）実施し、合計681点（総額2,060,900円分）をリサイクルすることができました。なお、次の日程で、展示販売をします。皆さんの積極的なご利用をお待ちしています。

- リサイクルプラザ再生家具の展示販売
粗大ごみとして各家庭から出された家具などを、補修を施してから展示し、希望者に安価で販売します。
○とき
▽購入申込=9月25日(土)~10月8日(金)午前9時~午後5時
▽公開抽選=10月9日(土)午前10時~
○ところ リサイクルプラザ（東原2-16-10）
○対象 営利を目的としない市内在住・在勤者
○申込点数 一人1点
※購入品は各自でお持ち帰りください。
担当 リサイクルプラザ ☎046(252)7963 ☎046(252)7964



粗大ごみの片付けをかたった詐欺にご注意を

最近、清掃業者を名乗る「市では粗大ごみを引き取らなくなる」「粗大ごみの引き取り費用が3,000円に値上がりする」と、虚偽の事実を語り「粗大ごみの片付けを手伝う」と言って家に立ち入ろうとする事件が数件発生しています。市では、事前の連絡もなしに戸別に訪問し、粗大ごみなどの片付けを行うようなことは一切しませんのでご注意ください。※被害に遭われた場合などは、座間警察署生活安全課 ☎046(256)0110にご相談ください。
担当 資源推進課 ☎046(252)7985 ☎046(252)7616

アスベスト使用製品

アスベストによる健康被害が社会問題になっていますが、家電などの家庭用品の一部にもアスベストが使用されています。アスベストが使用されている可能性のある家庭用品は、アイロンやレンジ、ヘアードライヤーなどさまざまです。外観だけでは分かりませんが、アスベストを放出することはありますが、廃棄時に壊れたり分解したりすることで、アスベストを大気中に放出させる可能性があります。アスベストを含む家庭用品については、経済産業省ホームページ (<http://www.meti.go.jp/>) に掲載されています。

不法投棄は犯罪です

平成十三年に施行された家電リサイクル法の本格実施以降、リサイクル料金と収集運搬料金を免れようとすると、家電製品の不法投棄が後を絶ちません。このことから不法投棄を防ぐため、廃棄物減量等推進員や県市合同によるパトロール、県が委託した警備会社による夜間監視パトロールなどを実施しているほか、警察も不法投棄を環境犯罪と位置付け、その取り締まりを強化しています。不法投棄者には「廃棄物の処理及び清掃に関する法律」により、五年以下の懲役もしくは、一千万円以下の罰金、またはその両方が科される場合があります。不法投棄は絶対にやめましょう。なお、不法投棄をしている現場を見つけたら、直ちに警察にご連絡ください。車のナンバーや投棄者の特徴などを知らせていただくこと投棄者を特定しやすくなります。市民の皆さんのご協力をお願いします。



【座間市のお知らせ】No.865

平成22年 (2010年) 9.15

◆平成22年(2010年)9月15日発行
 ◆座間市秘書室情報推進課編集
 〒252-8566
 神奈川県座間市緑ヶ丘一丁目1番1号
 ☎046(255)1111(代) ☎046(255)3550
 URL: http://www.city.zama.kanagawa.jp/
 ☎ : http://www.city.zama.kanagawa.jp/m/

地域みんなで楽しい一日を！ 市民レクリエーション大会

地域のつながりを大切にするため、下表のとおり、市民レクリエーション大会を開催します。内容など、詳しくはご加入の自治会にお問い合わせください。



地区名	とき	ところ
新田宿・四ツ谷	10月10日(日) 午前10時～午後3時 〈雨天中止〉	座間小学校
座間	10月10日(日)、17日(日)、10月23日(土) 午前10時～午後1時〈各日雨天中止〉	市内外
入谷	10月10日(日) 午後0時45分～4時 〈雨天時、11日(月)に延期〉	県立座間谷戸山公園
立野台	10月11日(月) 午前10時～午後4時 〈雨天時、立野台小学校体育館〉	立野台小学校
緑ヶ丘	10月2日(土) 午前9時～午後3時10分 〈雨天中止〉	座間中学校
相模台	10月24日(日) 午前9時～午後2時30分 〈雨天時、相模野小学校体育館〉	相模野小学校
相模が丘	10月17日(日) 午前9時～午後2時15分 〈雨天時、相模が丘小学校体育館〉	相模が丘小学校
小松原	10月17日(日) 午前8時～午後2時 〈雨天中止〉	小松原幼稚園 新開公園
ひばりが丘	10月3日(日) 午前8時15分～午後1時 〈雨天時、同小学校体育館〉	ひばりが丘小学校
東原	10月10日(日) 午前8時30分～正午 〈雨天時、11日(月)に延期〉	芹沢公園
栗原	10月10日(日) 午前9時～午後3時 〈雨天中止〉	栗原小学校
	10月16日(土)	栗原中学校体育館

問い合わせ先 市自治会連絡協議会事務局 ☎046(252)8751
 担当 協働まちづくり課 ☎046(252)7966 ☎046(255)3550

コンロ・天ぷら鍋を原因とする火災を防ぎましょう

市内では、平成21年中に19件の建物火災が発生しました。このうちコンロ・天ぷら鍋を原因とした火災も4件発生しています。

また、平成22年では7月現在、9件の建物火災が発生しており、コンロ・天ぷら鍋を原因とした火災はすでに2件発生しています。

こうした火災は、調理中にコンロのそばを離れるなど、ちょっとした不注意から発生していることが多いので、次のことに注意しましょう。

- 1 調理中は、絶対にコンロ・天ぷら鍋のそばから離れない。
- 2 コンロ・天ぷら鍋から離れる場合は、必ず火を消す。
- 3 コンロ内や周囲の油汚れは、使用後清掃する。
- 4 コンロの周囲には、燃えやすい物を置かない。
- 5 中間コックは、使用後必ず閉める。



担当 消防予防課 ☎046(256)2187 ☎046(256)3225

「折り鶴」のご協力のお礼

7月の1カ月間、市役所で皆さんにご協力いただきました折り鶴は11,200羽にも達しました。また、市民や団体から直接市に約10,000羽が寄せられました。

これらの折り鶴は、ボランティアの方などが千羽鶴に仕立て、8月3日に広島、長崎の両市に送付しました。

皆さんのご協力に感謝します。

担当 市民人権課 ☎046(252)8087 ☎046(252)0220



伊藤 啓夢ちゃん
H21.9.29生まれ 男
西栗原2丁目



菅原 そらちゃん
H21.10.2生まれ 女
相模台1丁目



入内島 望瑛ちゃん
H21.11.23生まれ 男
緑ヶ丘6丁目

地区文化祭 出展作品募集

北・東地区文化センターでは、1年間の芸術・文化活動の作品や成果などを発表するとともに、地域に根ざした集いの場所としての、各センターで活動するサークルを中心とした実行委員会主催による「地区文化祭」を開催します。



この文化祭は、各センターでサークル活動をしていなくても出品することができます。皆さんからの作品をお待ちしています。詳しくは、各センターにお問い合わせください。

◆北地区文化センター 10月22日(金)～24日(日)

- 募集作品 俳句、短歌、川柳、詩、絵画、版画、彫塑、工芸、書道、写真、手芸、生け花、盆栽
- 応募資格 相模が丘、相模台、小松原、広野台、緑ヶ丘に在住・在勤の15歳以上の方、および同センターで活動するサークル会員の方
- 作品搬入日時 10月8日(金)～14日(木) 午前9時～午後4時(生け花、盆栽は出展受け付けのみ、搬入は10月21日(木)の午後)

◆東地区文化センター 10月23日(土)、24日(日)、29日(金)～31日(日)

- 募集作品 俳句、短歌、川柳、詩、絵画、版画、彫塑、陶芸、手工芸、書道、てん刻、写真、生け花
- 応募資格 立野台、栗原、栗原中央、西栗原、南栗原、東原、さがみ野、ひばりが丘に在住・在勤の15歳以上の方、および同センターで活動するサークル会員の方
- 作品搬入日時 10月16日(土)、17日(日) 午前10時～午後3時(生け花は出展受け付けのみ、搬入は10月28日(木)の午後3時以降)

担当 北地区文化センター ☎042(747)3361 ☎042(747)8542
 東地区文化センター ☎046(253)0781 ☎046(253)0789

平成22年度座間市民芸術祭

秋の市民芸術祭が始まります。10月上旬の催しは下表のとおりです。



秋の夜長に、文化芸術に親しみましょう。

	とき	時間	ところ
三曲発表会	10月10日(日)	午後0時30分開場 午後1時開演	ハーモニーホール座間 (市民文化会館) 1階小ホール
さつき盆栽・山野草展	10月15日(金)～17日(日)	午前10時～午後5時 (最終日は午後4時まで)	ハーモニーホール座間 1階ギャラリー
謡曲発表会	10月16日(土)	午前10時～午後4時	ハーモニーホール座間 2階大和室
民謡発表会	10月17日(日)	午後0時30分開場 午後1時開演	ハーモニーホール座間 1階小ホール

担当 生涯学習推進課 ☎046(252)8476 ☎046(252)4311

市には市民の学習の場として、市民館、北地区文化センター、東地区文化センターの三つの公民館があり、各館主催の講座を開催するほか、子どもから高齢者まで多くの市民が活発にサークル活動をしています。私も親子参加の講座をきっかけに、以来二十年以上、公民館での活動を楽しんでいます。

今年度は東地区文化センターが開館三十周年を迎え、この節目に利用者の代表が実行委員会を立ち上げ、今年度を通じた記念事業を企画しています。



地域で愛され30年

画し実施しています。その中心になる事業が十月二十三日から開催される「文化祭」です。例年、文化祭ではサークルが日ごろの活動を展示発表したり模擬店を出店したりして、利用者ばかりでなく来館者も交えサークル談義に花を咲かせる交流のよい機会になっています。特に今年度は日程を拡大して、より多くの来館者が楽しめるような企画になりました。公民館活動をテ



同センターホールでのコンサートの様子

マにした講演会、シンポジウム、座談会なども予定されています。注目は俳句大会、バザー、クラシックコンサートです。俳句大会では九月中に作品を公募し(広報ざま9月1日号参照)、その作品を選者を招いて選評し文化祭に展示するほか期間中に講演会を開催します。またオーピングセレモニーの後は餅つきとお餅の無料配布も予定されています。日常のサークル活動の様子を知るには、文化祭を観覧することをお勧めしますが、一部の企画は終了しているものもありますので、記念事業の詳しい内容については、東地区文化センターに直接問い合わせてください。