

# I. ごみ組成調査結果

## 目次

第1章 調査の概要.....	I-1
1. 調査目的.....	I-1
2. 調査対象ごみ.....	I-1
3. 調査日.....	I-2
4. 調査方法.....	I-3
第2章 調査結果.....	I-5
1. サンプル重量及び容積.....	I-5
2. ごみ組成.....	I-6
3. 平成18年度との比較.....	I-13
4. 容器包装廃棄物混入割合.....	I-25
5. 厨芥ごみ及び未利用食品の混入割合.....	I-28



# 第1章 調査の概要

## 1. 調査目的

本調査は、排出時における「可燃ごみ」「不燃ごみ」及び「事業系ごみ」のごみ組成を分析し、それぞれに含まれる分別排出されていない資源物や不適物等の割合を求め、調査結果から資源物の潜在量や不適物を推計し、今後のごみ減量、再使用、再生利用及び適正処理を推進する上での基礎データを求めることを目的とする。

## 2. 調査対象ごみ

調査対象ごみは、表 1.2.1 及び図 1.2.1 に示すとおり、家庭系ごみの「可燃ごみ」と「不燃ごみ」の2区分を対象とした。なお、資源物（紙類、ペットボトル等）として分別収集されているものと粗大ごみは対象外とした。

事業系ごみは、「可燃ごみ」を対象とした。

表 1.2.1 調査対象ごみ

調査対象ごみ	排出地域	区分	
		可燃ごみ※1	不燃ごみ※2
家庭系ごみ	海老名市	○	○
	座間市	○	○
	綾瀬市	○	○
事業系ごみ	海老名市	○	—
	座間市	○	—
	綾瀬市	○	—

※1 家庭系可燃ごみ：海老名市/燃やせるごみ、座間市/燃えるごみ、綾瀬市/可燃ごみ

※2 家庭系不燃ごみ：海老名市/燃やせないごみ、座間市/燃えないごみ、綾瀬市/無価値物

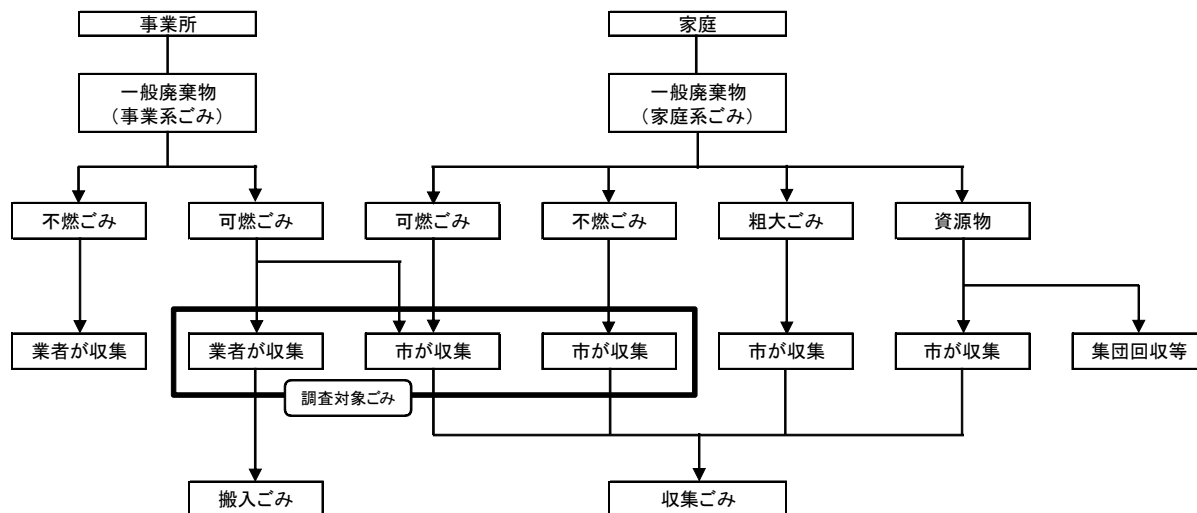


図 1.2.1 調査対象ごみ

### 3. 調査日

ごみ組成調査の実施日は、表 1.3.1 に示すとおりである。

表 1.3.1 調査回数及び調査日

調査日程		対象ごみ								
		可燃ごみ			不燃ごみ			事業系ごみ(可燃ごみ)		
		海老名市	座間市	綾瀬市	海老名市	座間市	綾瀬市	海老名市	座間市	綾瀬市
1 回 目	H23. 11. 15	○	○	○						
	H23. 11. 16							○	○	○
	H23. 11. 29				○	○	○			
2 回 目	H24. 2. 21	○	○	○						
	H24. 2. 22							○	○	○
	H24. 2. 23				○	○	○			



#### 4. 調査方法

「家庭系ごみ」については、各市の住宅地域の設置している集積所に排出されたごみから概ね 100kg を回収し、平ボディ車等により組合の施設に持込み、調査を行った。

「事業系ごみ」については、組合の施設に搬入してくる許可業者の車両から無作為に抽出した車両から概ね 100kg を回収し、調査を行った。

調査のフロー及び分類表を図 1. 4. 1 及び表 1. 4. 1 に示す。

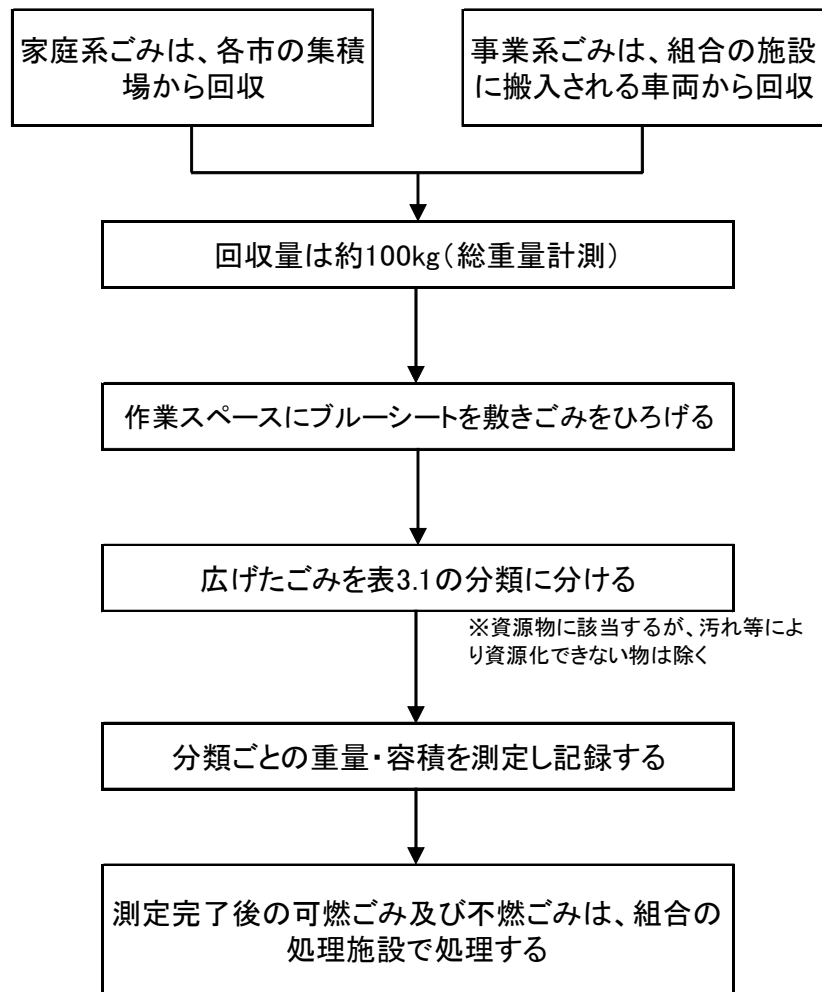


図 1. 4. 1 調査フロー

表 1.4.1 分類表

廃棄物分類				重量(kg)	容積(ℓ)	
大分類	中分類	細分類				
可燃ごみ	①厨芥類	未利用食品				
		その他				
	②紙類	容器包装	ダンボール			
			紙パック			
			包装容器			
			包装用紙等			
		容器包装外	新聞・ちらし			
			雑誌			
	OA用紙					
	③木類	枝				
		草				
		その他				
	④繊維類					
	⑤プラスチック類	容器包装	ペットボトル			
発泡系容器						
非発泡系容器						
ブロー成形品(ボトルなど)						
フィルム・ラップ						
ごみ袋(レジ袋など)						
容器包装外	容器包装に係る複合					
	軟質プラスチック					
	硬質プラスチック					
その他複合品						
⑥ゴム・皮革類						
小計						
不燃ごみ	⑦陶器・石類					
	⑧金属類	容器包装	スチール缶	飲料缶		
				食料缶		
				その他		
		容器包装外	アルミ缶	飲料缶		
				食料缶		
				その他		
	その他鉄類					
	その他非鉄類					
	⑨ガラス類	容器包装	一升びん			
ビールびん						
その他生きびん						
無色カレット						
茶色カレット						
その他カレット						
容器包装以外	その他ガラス類					
⑩その他						
小計						
有害ごみ	⑪乾電池					
	⑫蛍光管等					
	⑬薬品・油脂・塗料					
小計						
⑭家電製品						
合計						

## 第2章 調査結果

### 1. サンプル重量及び容積

本調査のサンプル重量及び容積は、表 2.1.1 に示すとおりである。

今回の調査では、概ね 100kg のサンプル量を調査する予定であったが、事業系ごみのサンプル量は 100kg 以下となった。

なお、単位体積重量は表 2.1.2 及び図 2.1.1①、②に示すとおりであり、事業系ごみは、家庭系の可燃ごみと比べて単位体積重量は軽い状況であった。

表 2.1.1 サンプル重量及び容積

項目	海老名市		座間市		綾瀬市		合計		
	重量 (kg)	容積 (ℓ)	重量 (kg)	容積 (ℓ)	重量 (kg)	容積 (ℓ)	重量 (kg)	容積 (ℓ)	
1 回目	可燃ごみ	126	905.1	111.62	941.4	104.56	1,014.5	342.18	2,861
	不燃ごみ	115.95	538.4	109.22	341.8	88.54	240.7	313.71	1,120.9
	事業系ごみ	46.12	1,169.1	92.19	866.8	85.38	545.8	223.69	2,581.7
2 回目	可燃ごみ	99.88	865.8	86.12	738.5	98.06	802.8	284.06	2,407.1
	不燃ごみ	94.07	392.5	136.09	531.5	134.99	324.0	365.15	1,248
	事業系ごみ	39.79	760.1	57.69	843.3	74.83	1,214.6	172.31	2,818.0

注記：サンプル重量は、分類後の総重量を示す。

表 2.1.2 単位体積重量

(kg/m<sup>3</sup>)

項目		海老名市	座間市	綾瀬市	合計
1 回目	可燃ごみ	139.21	118.57	103.07	119.60
	不燃ごみ	215.36	319.54	367.84	279.87
	事業系ごみ	39.45	106.36	156.43	86.64
2 回目	可燃ごみ	115.36	116.61	122.15	118.01
	不燃ごみ	239.67	256.05	416.64	292.59
	事業系ごみ	52.35	68.41	61.61	61.15

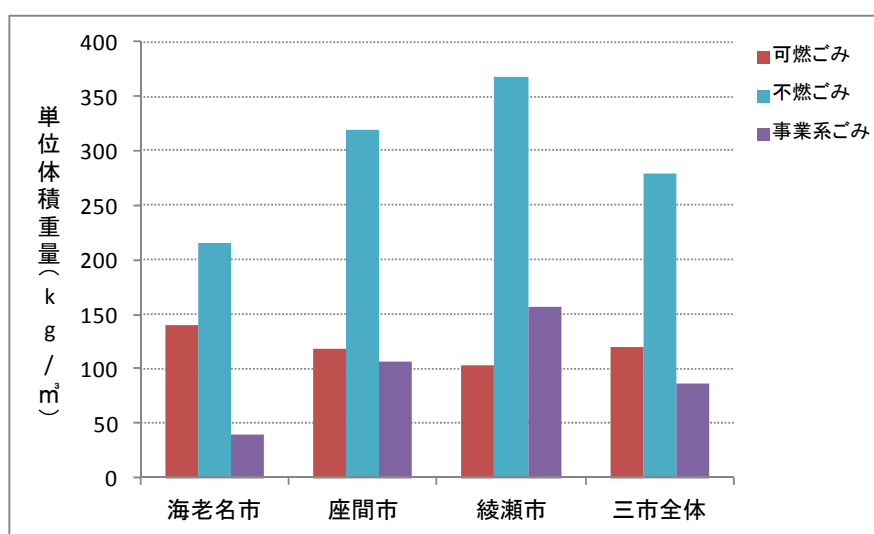


図 2.1.1① 単位体積重量 (1 回目)

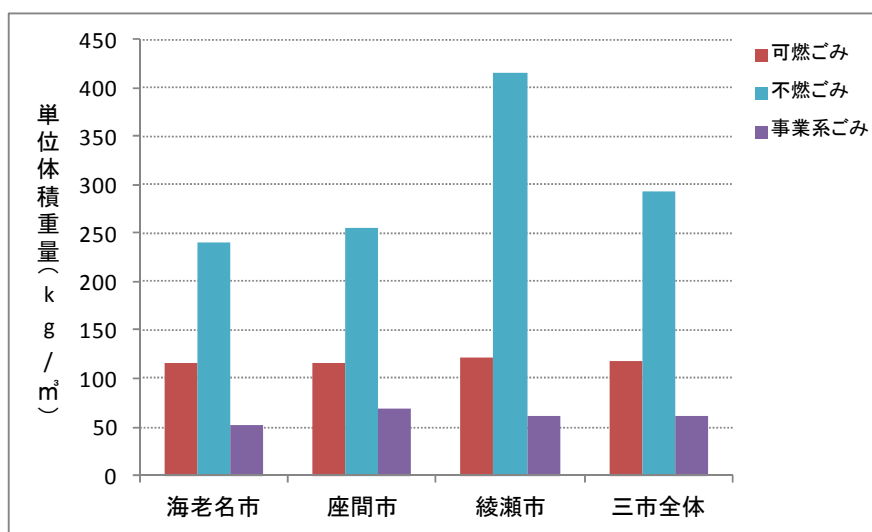


図 2.1.1② 単位体積重量（2回目）

## 2. ごみ組成

### (1) 1回目と2回目の組成

可燃ごみ、不燃ごみ及び事業系ごみの組成は、表 2.2.1①～③及び図 2.2.1①～③に示すとおりである。

可燃ごみの組成は、海老名市と座間市では1回目、2回目ともに厨芥類が約50%を占めている状況であった。綾瀬市は、厨芥類が最も多い割合であったが、50%を下回る状況である。ただし、紙類の排出量が海老名市と座間市と比べて多い状況となっている。

不燃ごみの組成は、海老名市では1回目の調査ではプラスチック類と金属類がそれぞれ約30%を占めていたが、2回目の調査では、家電製品が最も多くなっていた。

座間市では、1回目の調査では陶器・石類と金属類がそれぞれ約30%を占めていたが、2回目の調査では、海老名市と同様に家電製品が最も多くなっていた。

綾瀬市では、1回目及び2回目の調査ともに陶器・石類が最も多く排出されていた。

表 2.2.1① 可燃ごみの組成

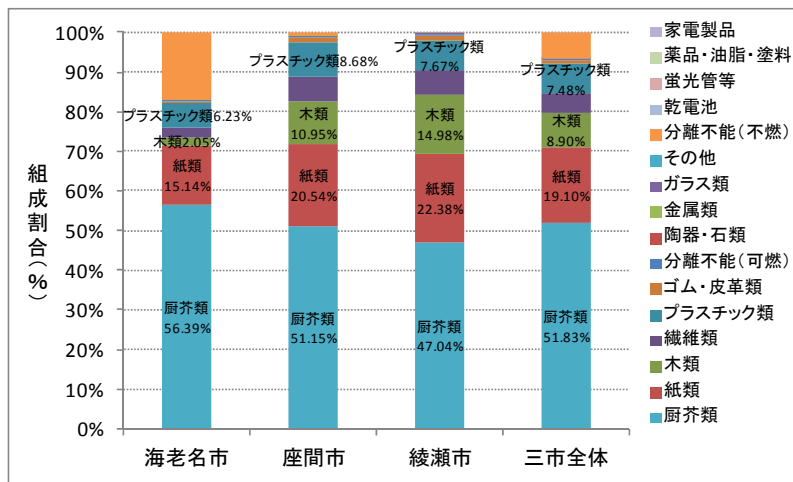
【1回目】

品目(中分類)	海老名市	座間市	綾瀬市	三市全体
厨芥類	56.39%	51.15%	47.04%	51.83%
紙類	15.14%	20.54%	22.38%	19.10%
木類	2.05%	10.95%	14.98%	8.90%
繊維類	2.41%	6.02%	5.91%	4.66%
プラスチック類	6.23%	8.68%	7.67%	7.48%
ゴム・皮革類	0.52%	1.49%	1.09%	1.01%
分離不能(可燃)	0.14%	0.09%	0.26%	0.16%
陶器・石類				
金属類	0.07%	0.09%	0.18%	0.10%
ガラス類			0.27%	0.08%
その他				
分離不能(不燃)	17.05%	1.00%	0.21%	6.67%
乾電池				
蛍光管等			0.02%	0.01%
薬品・油脂・塗料				
家電製品				
分類不能				

【2回目】

品目(中分類)	海老名市	座間市	綾瀬市	三市全体
厨芥類	59.43%	60.24%	44.86%	54.64%
紙類	17.47%	24.35%	34.76%	25.53%
木類	6.74%	4.88%	0.55%	4.04%
繊維類	1.40%	1.02%	3.41%	1.98%
プラスチック類	8.67%	7.66%	10.57%	9.02%
ゴム・皮革類		0.88%	2.30%	1.06%
分離不能(可燃)	0.12%			0.04%
陶器・石類				
金属類	0.16%	0.14%	0.32%	0.20%
ガラス類		0.51%	0.18%	0.21%
その他		0.19%		0.06%
分離不能(不燃)	5.96%		2.63%	3.00%
乾電池	0.02%		0.02%	0.01%
蛍光管等				
薬品・油脂・塗料				
家電製品		0.14%	0.39%	0.18%
分類不能				

【1回目】



【2回目】

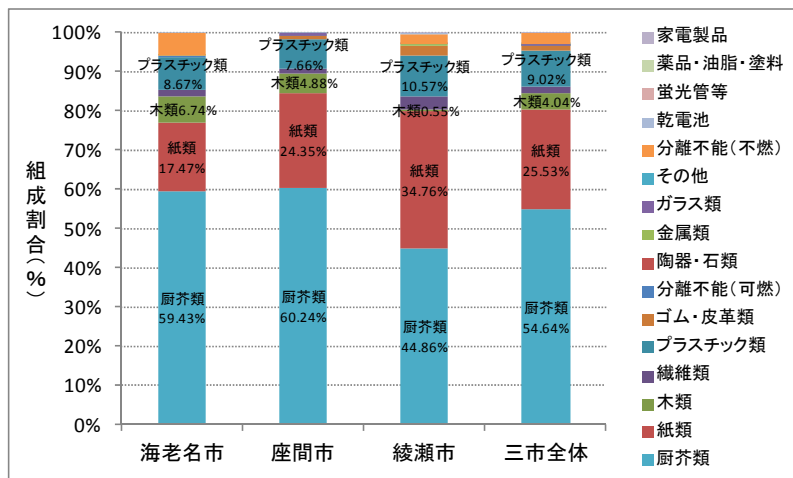


図 2.2.1① 可燃ごみ組成

表 2.2.1② 不燃ごみの組成

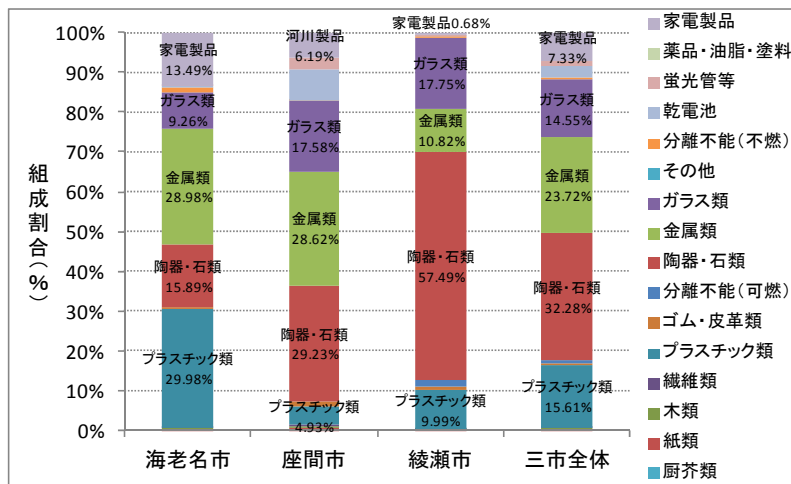
【1回目】

品目(中分類)	海老名市	座間市	綾瀬市	三市全体
厨芥類				
紙類	0.36%	0.53%	0.16%	0.36%
木類	0.34%	0.77%	0.07%	0.41%
繊維類	0.03%	0.04%	0.05%	0.04%
プラスチック類	29.98%	4.93%	9.99%	15.61%
ゴム・皮革類	0.24%	1.03%	0.70%	0.64%
分離不能(可燃)			1.60%	0.46%
陶器・石類	15.89%	29.23%	57.49%	32.28%
金属類	28.98%	28.62%	10.82%	23.72%
ガラス類	9.26%	17.58%	17.75%	14.55%
その他				
分離不能(不燃)	1.16%	0.09%	0.27%	0.54%
乾電池	0.22%	7.90%	0.16%	2.88%
蛍光管等	0.03%	3.09%	0.27%	1.17%
薬品・油脂・塗料				
家電製品	13.49%	6.19%	0.68%	7.33%
分類不能				

【2回目】

品目(中分類)	海老名市	座間市	綾瀬市	三市全体
厨芥類		0.56%		0.21%
紙類	0.93%	1.53%	0.22%	0.90%
木類		0.26%	0.58%	0.31%
繊維類	0.17%	0.04%		0.06%
プラスチック類	34.58%	5.91%	4.70%	12.84%
ゴム・皮革類	0.55%			0.14%
分離不能(可燃)			0.04%	0.02%
陶器・石類	0.21%	20.37%	63.43%	31.10%
金属類	11.40%	20.31%	2.88%	11.57%
ガラス類		17.64%	26.79%	16.48%
その他				
分離不能(不燃)		0.33%		0.13%
乾電池	0.15%	1.12%	0.16%	0.51%
蛍光管等		2.79%		1.04%
薬品・油脂・塗料				
家電製品	52.00%	29.13%	1.19%	24.69%
分類不能				

【1回目】



【2回目】

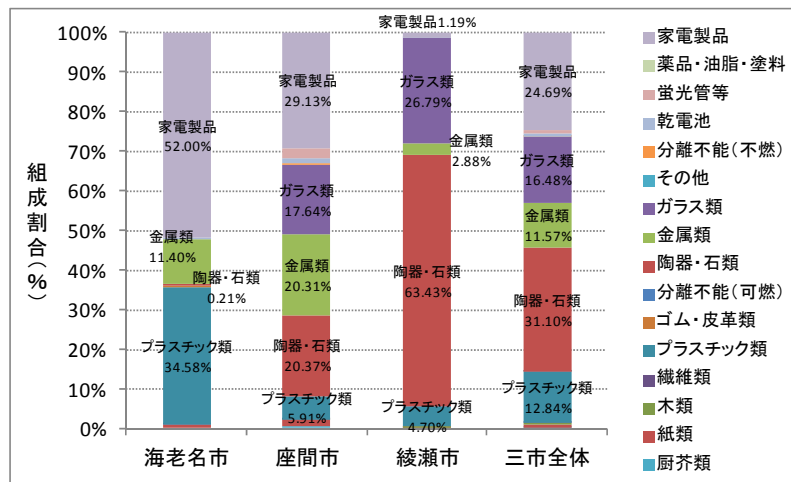


図 2.2.1② 不燃ごみ組成

表 2.2.1③ 事業系ごみの組成

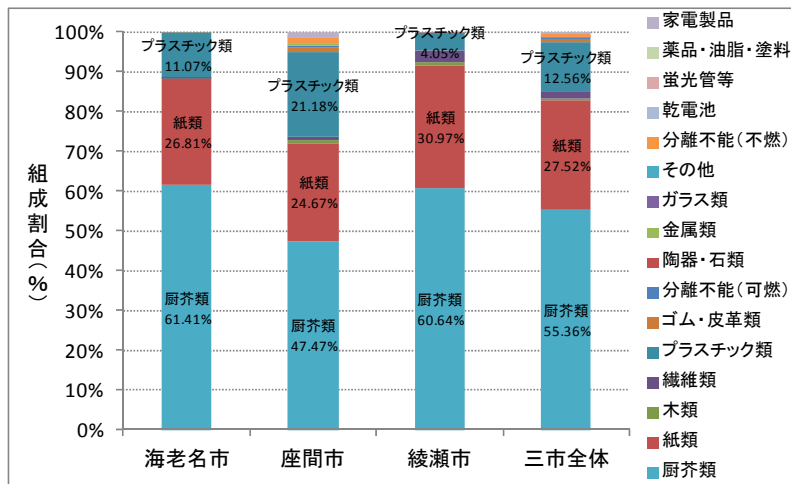
【1回目】

品目(中分類)	海老名市	座間市	綾瀬市	三市全体
厨芥類	61.41%	47.47%	60.64%	55.36%
紙類	26.81%	24.67%	30.97%	27.52%
木類	0.04%	0.67%	0.59%	0.51%
繊維類	0.50%	0.71%	3.30%	1.65%
プラスチック類	11.07%	21.18%	4.05%	12.56%
ゴム・皮革類		1.41%	0.02%	0.59%
分離不能(可燃)		0.65%		0.27%
陶器・石類				
金属類		0.24%	0.05%	0.12%
ガラス類			0.30%	0.12%
その他				
分離不能(不燃)	0.17%	1.60%	0.02%	0.70%
乾電池		0.04%	0.05%	0.04%
蛍光管等				
薬品・油脂・塗料				
家電製品		1.37%		0.56%
分類不能				

【2回目】

品目(中分類)	海老名市	座間市	綾瀬市	三市全体
厨芥類	15.07%	33.87%	20.22%	23.60%
紙類	50.95%	36.63%	15.28%	30.66%
木類	0.55%	0.76%	0.05%	0.41%
繊維類	2.16%	1.54%	0.53%	1.25%
プラスチック類	30.21%	24.09%	61.98%	41.95%
ゴム・皮革類		1.77%	1.68%	1.32%
分離不能(可燃)	0.35%	1.04%		0.43%
陶器・石類			0.24%	0.10%
金属類	0.50%	0.10%		0.15%
ガラス類	0.05%			0.01%
その他				
分離不能(不燃)		0.21%		0.07%
乾電池				
蛍光管等				
薬品・油脂・塗料				
家電製品	0.15%			0.03%
分類不能				

【1回目】



【2回目】

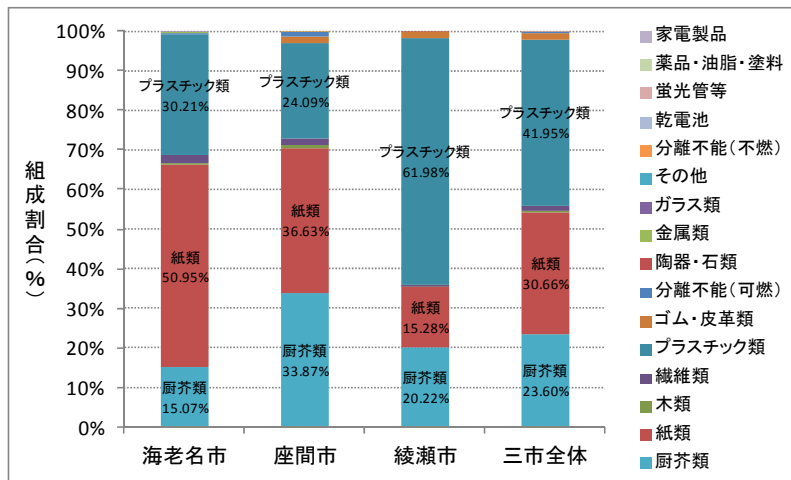


図 2.2.1③ 事業系ごみの組成

(2) 2回の合計

各市及び三市全体の2回の合計値による組成割合の結果は、表 2.2.2①～③及び図 2.2.2①～③に示すとおりである。

1) 可燃ごみ

可燃ごみの組成は、2回の調査結果を合わせた場合においても、海老名市、座間市の厨芥類は50%を超えている状況である。綾瀬市の厨芥類の占める割合は、50%を若干下回る状況となっており、紙類の占める割合が多い状況である。

表 2.2.2① 可燃ごみの組成（合計値）

品目(中分類)	海老名市	座間市	綾瀬市	三市全体
厨芥類	57.74%	55.12%	45.99%	53.11%
紙類	16.16%	22.18%	28.38%	22.01%
木類	4.13%	8.30%	7.99%	6.69%
繊維類	1.97%	3.84%	4.70%	3.44%
プラスチック類	7.32%	8.23%	9.06%	8.19%
ゴム・皮革類	0.29%	1.22%	1.68%	1.03%
分離不能(可燃)	0.13%	0.05%	0.13%	
陶器・石類				
金属類	0.11%	0.11%	0.25%	0.17%
ガラス類		0.22%	0.23%	0.15%
その他		0.08%		0.03%
分離不能(不燃)	12.14%	0.56%	1.38%	5.01%
乾電池	0.01%		0.01%	0.01%
蛍光管等			0.01%	
薬品・油脂・塗料				
家電製品		0.06%	0.19%	0.08%
分類不能				

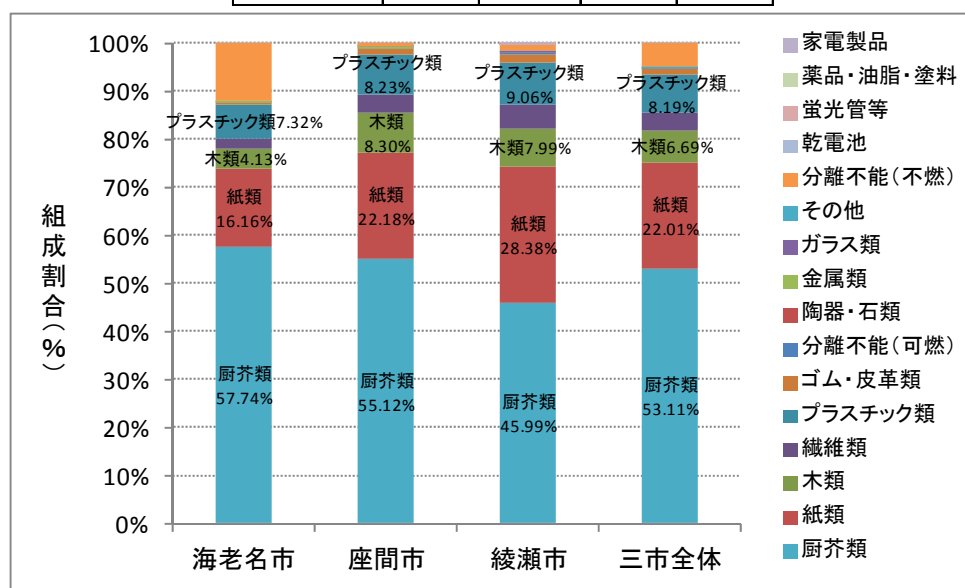


図 2.2.2① 可燃ごみの組成（合計値）



2) 不燃ごみ

不燃ごみの組成は、海老名市ではプラスチック類、家電製品の割合がそれぞれ約 30% となっており、次いで金属類が約 20% となっている。座間市では、陶器・石類、金属、家電製品がそれぞれ約 20% を占めている。綾瀬市では、陶器・石類が約 60% を占めている状況となっている。

表 2.2.2② 不燃ごみの組成（2回の合計値）

品目(中分類)	海老名市	座間市	綾瀬市	三市全体
厨芥類		0.31%		0.11%
紙類	0.63%	1.09%	0.20%	0.65%
木類	0.19%	0.49%	0.38%	0.36%
繊維類	0.10%	0.04%	0.02%	0.05%
プラスチック類	32.05%	5.48%	6.80%	14.13%
ゴム・皮革類	0.38%	0.46%	0.28%	0.37%
分離不能(可燃)			0.82%	
陶器・石類	8.87%	24.31%	61.08%	31.64%
金属類	21.11%	23.99%	6.03%	17.20%
ガラス類	5.12%	17.61%	23.20%	15.59%
その他				
分離不能(不燃)	0.64%	0.22%	0.11%	0.32%
乾電池	0.19%	4.14%	0.16%	1.61%
蛍光管等	0.02%	2.93%	0.11%	1.10%
薬品・油脂・塗料				
家電製品	30.74%	18.91%	0.98%	16.67%
分類不能				

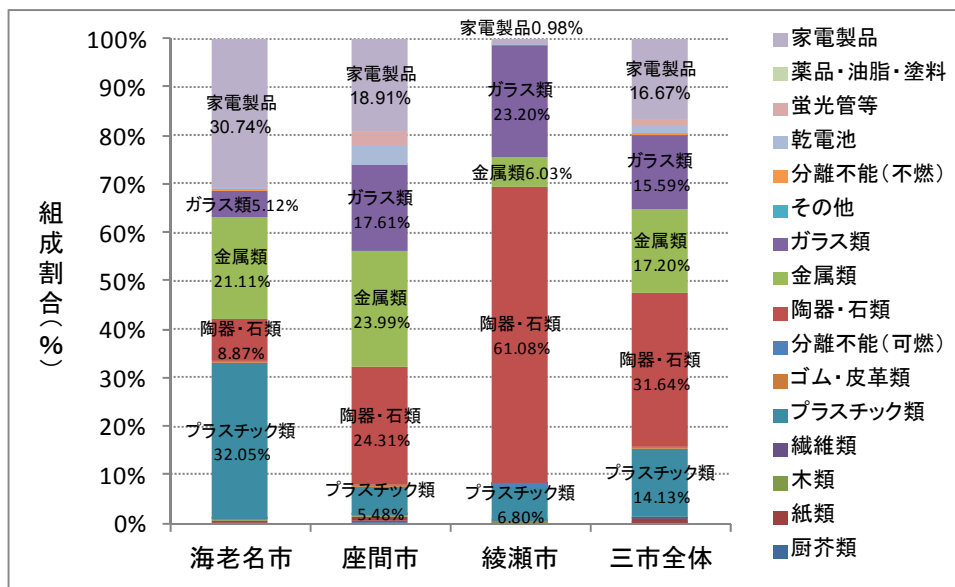


図 2.2.2② 不燃ごみの組成（2回の合計値）

3) 事業系ごみ

事業系ごみの組成は、2回の調査結果を合わせた場合においても、各市とも厨芥類、紙類及びプラスチック類で占められている状況である。

表 2. 2. 2③ 事業系ごみの組成（2回の合計値）

品目(中分類)	海老名市	座間市	綾瀬市	三市全体
厨芥類	39.95%	42.23%	41.76%	41.55%
紙類	37.99%	29.27%	23.64%	28.89%
木類	0.28%	0.70%	0.34%	0.47%
繊維類	1.27%	1.03%	2.01%	1.48%
プラスチック類	19.93%	22.29%	31.12%	25.33%
ゴム・皮革類		1.55%	0.80%	0.91%
分離不能(可燃)	0.18%	0.85%		
陶器・石類			0.11%	0.05%
金属類	0.23%	0.18%	0.02%	0.13%
ガラス類	0.02%		0.16%	0.07%
その他				
分離不能(不燃)	0.09%	1.06%	0.01%	0.43%
乾電池		0.03%	0.02%	0.02%
蛍光管等				
薬品・油脂・塗料				
家電製品	0.07%	0.84%		0.33%
分類不能				

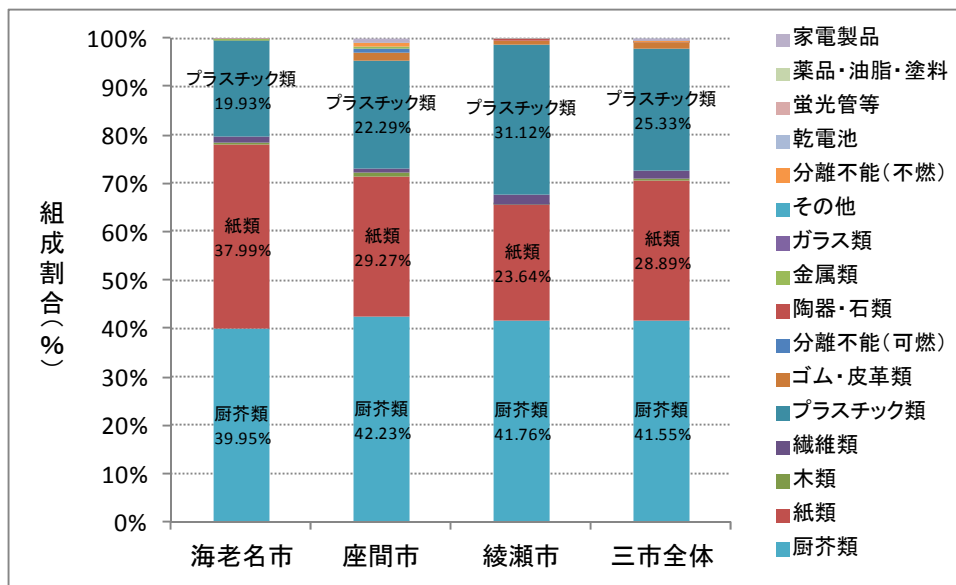


図 2. 2. 2③ 事業系ごみの組成（2回の合計値）

### 3. 平成 18 年度との比較

#### (1) 可燃ごみ

平成 18 年度に実施した調査結果（以下「前回調査」という。）と今回実施した可燃ごみ組成の比較は、表 2.3.1①～④及び図 2.3.1①～④に示すとおりである。

#### 1) 海老名市

海老名市の可燃ごみ組成の比較を見ると、厨芥類の割合は、前回調査と同じく 50%以上を占めており、紙類、木類は前回調査より減少しているが、プラスチック類は、前回調査と比べ増加している。

表 2.3.1① 海老名市の比較

品目(中分類)	H18年度	H23年度	増減	備考
厨芥類	57.6%	57.74%	0.14%	
紙類	19.7%	16.16%	-3.54%	
木類	9.7%	4.13%	-5.57%	
繊維類	2.6%	1.97%	-0.63%	
プラスチック類	6.8%	7.32%	0.52%	
ゴム・皮革類	0.3%	0.29%	-0.01%	
分離不能(可燃)		0.13%		前回項目無し
陶器・石類				
金属類	0.1%	0.11%	0.01%	
ガラス類	0.1%		-0.10%	
その他	3.0%		-3.00%	
分離不能(不燃)		12.14%	12.14%	前回項目無し
乾電池		0.01%	0.01%	
蛍光管等				
薬品・油脂・塗料				
家電製品				
分類不能				前回項目無し

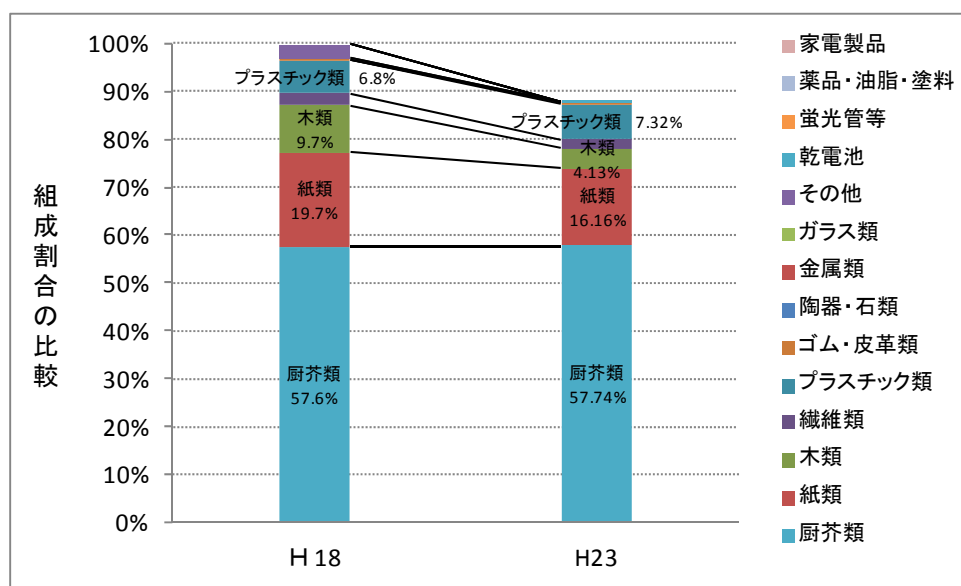


図 2.3.1① 海老名市の比較

2) 座間市

座間市の可燃ごみ組成の比較を見ると、厨芥類の割合は、前回調査と同じく 50%以上を占めている。紙類と繊維類は前回調査より減少しているが、プラスチック類と木類については、前回調査より増加している。

表 2.3.1② 座間市の比較

品目(中分類)	H18年度	H23年度	増減	備考
厨芥類	55.7%	55.12%	-0.58%	
紙類	26.8%	22.18%	-4.62%	
木類	2.4%	8.30%	5.90%	
繊維類	10.6%	3.84%	-6.76%	
プラスチック類	0.6%	8.23%	7.63%	
ゴム・皮革類		1.22%	1.22%	
分離不能(可燃)		0.05%	0.05%	前回項目無し
陶器・石類				
金属類	0.3%	0.11%	-0.19%	
ガラス類	0.2%	0.22%	0.02%	
その他	0.7%	0.08%	-0.62%	
分離不能(不燃)		0.56%	0.56%	前回項目無し
乾電池				
蛍光管等				
薬品・油脂・塗料				
家電製品		0.06%	0.06%	
分類不能				前回項目無し

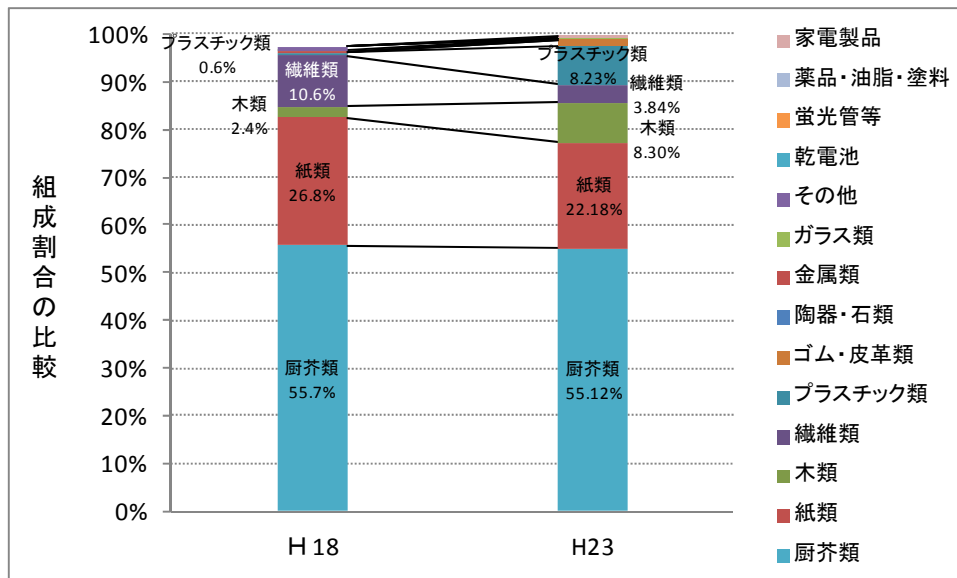


図 2.3.1② 座間市の比較

3) 綾瀬市

綾瀬市の可燃ごみ組成の比較を見ると、厨芥類は、前回調査より若干減少しているが、50%に近い状況にある。紙類とプラスチック類は前回調査より減少しているが、木類と繊維類は増えている。

表 2.3.1③ 綾瀬市の比較

品目(中分類)	H18年度	H23年度	増減	備考
厨芥類	47.6%	45.99%	-1.61%	
紙類	29.6%	28.38%	-1.22%	
木類	0.7%	7.99%	7.29%	
繊維類	2.2%	4.70%	2.50%	
プラスチック類	15.4%	9.06%	-6.34%	
ゴム・皮革類	1.0%	1.68%	0.68%	
分離不能(可燃)		0.13%	0.13%	前回項目無し
陶器・石類	0.1%		-0.10%	
金属類	0.3%	0.25%	-0.05%	
ガラス類		0.23%	0.23%	
その他	3.1%		-3.10%	
分離不能(不燃)		1.38%	1.38%	前回項目無し
乾電池		0.01%	0.01%	
蛍光灯等		0.01%	0.01%	
薬品・油脂・塗料				
家電製品		0.19%	0.19%	
分類不能				前回項目無し

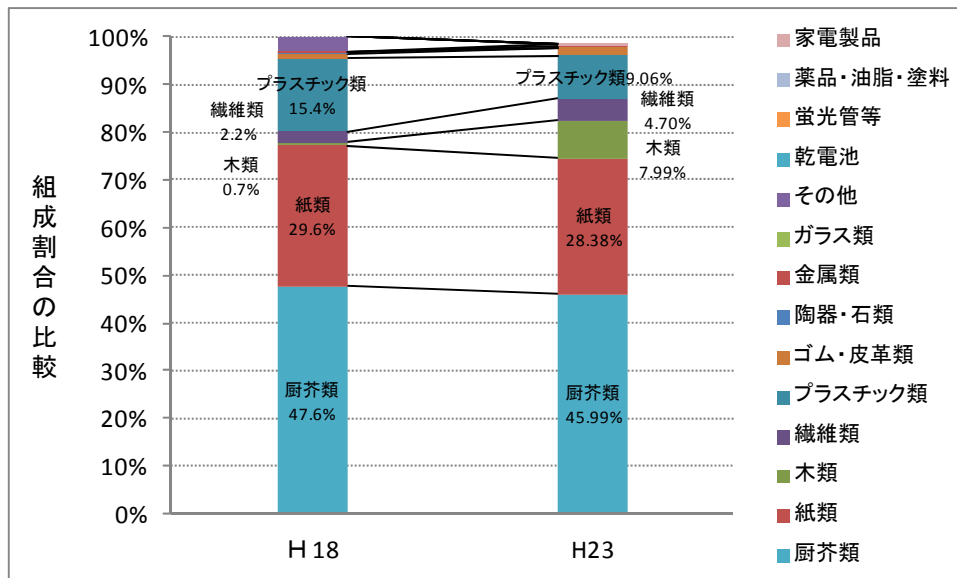


図 2.3.1③ 綾瀬市の比較

4) 三市全体

三市全体の可燃ごみ組成の比較を見ると、厨芥類の排出割合は、前回調査と同じく約50%を占めている。紙類とプラスチック類は減少しているが、木類は増加している。

表 2.3.1④ 三市全体の比較

品目(中分類)	H18年度	H23年度	増減	備考
厨芥類	53.6%	53.11%	-0.49%	
紙類	25.4%	22.01%	-3.39%	
木類	4.3%	6.69%	2.39%	
繊維類	2.5%	3.44%	0.94%	
プラスチック類	10.9%	8.19%	-2.71%	
ゴム・皮革類	0.6%	1.03%	0.43%	
分離不能(可燃)				前回項目無し
陶器・石類				
金属類	0.2%	0.17%	-0.03%	
ガラス類	0.1%	0.15%	0.05%	
その他	2.3%	0.03%	-2.27%	
分離不能(不燃)		5.01%	5.01%	前回項目無し
乾電池		0.01%	0.01%	
蛍光管等				
薬品・油脂・塗料				
家電製品		0.08%	0.08%	
分類不能				前回項目無し

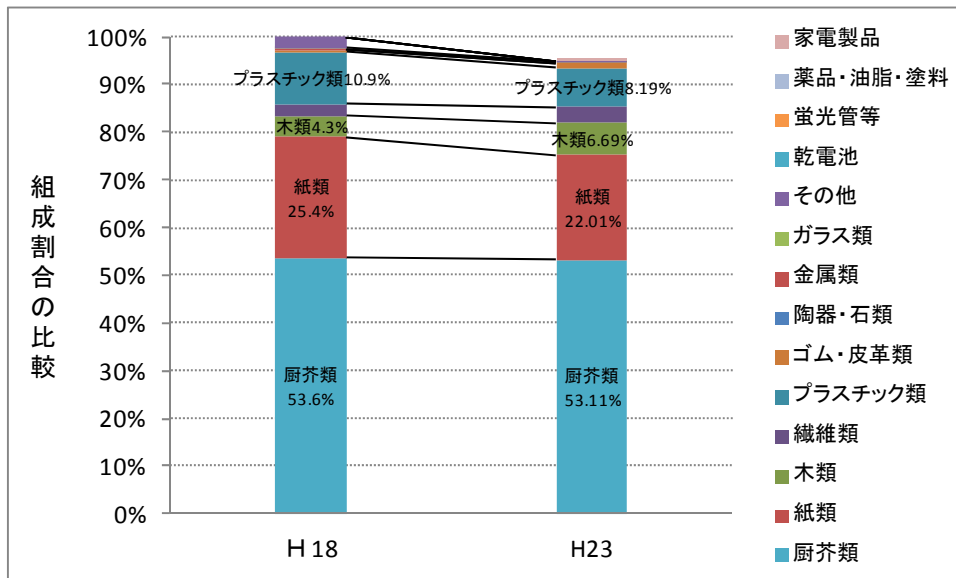


図 2.3.1④ 三市全体の比較

(2) 不燃ごみ

前回調査と今回実施した不燃ごみ組成の比較は、表 2. 3. 2①～④及び図 2. 3. 2①～④に示すとおりである。

1) 海老名市

海老名市の不燃ごみ組成の比較を見ると、プラスチック類と家電製品が増加しており、陶器・石類と金属類は減少している。今回調査では、家電製品の排出割合が多い状況であった。

表 2. 3. 2① 海老名市の比較

品目(中分類)	H18年度	H23年度	増減	備考
厨芥類	0.1%		-0.10%	
紙類	0.7%	0.63%	-0.07%	
木類	0.4%	0.19%	-0.21%	
繊維類	0.2%	0.10%	-0.10%	
プラスチック類	30.9%	32.05%	1.15%	
ゴム・皮革類	0.4%	0.38%	-0.02%	
分離不能(可燃)				前回項目無し
陶器・石類	13.7%	8.87%	-4.83%	
金属類	23.4%	21.11%	-2.29%	
ガラス類	10.6%	5.12%	-5.48%	
その他	0.2%		-0.20%	
分離不能(不燃)		0.64%	0.64%	前回項目無し
乾電池	2.3%	0.19%	-2.11%	
蛍光管等	0.2%	0.02%	-0.18%	
薬品・油脂・塗料				
家電製品	16.9%	30.74%	13.84%	
分類不能				前回項目無し

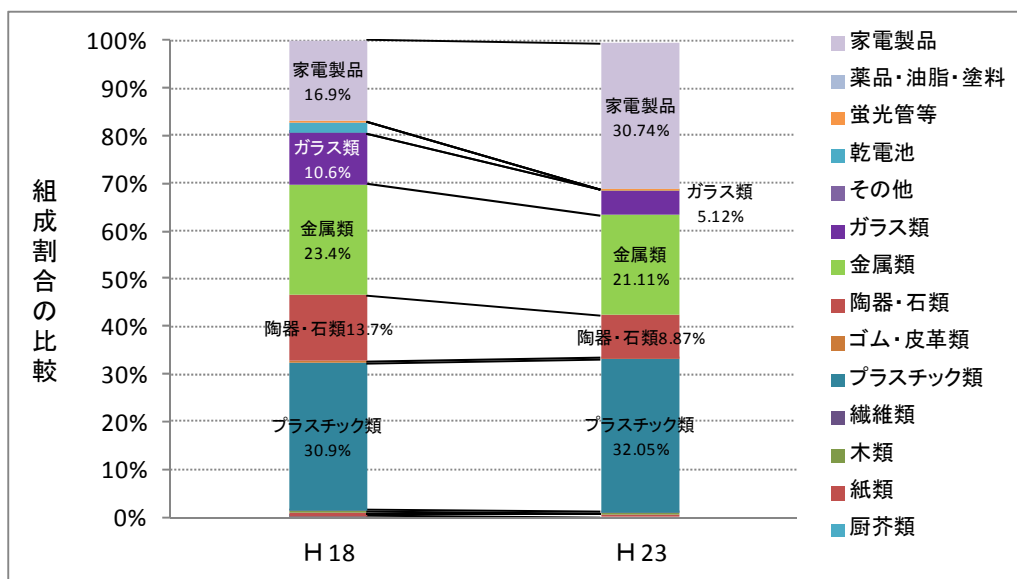


図 2. 3. 2① 海老名市の比較

## 2) 座間市

座間市の不燃ごみ組成の比較を見ると、プラスチック類は著しく減少している。

陶器・石類、ガラス類及び家電製品が増加している。金属類は、前回調査と同じ程度の排出割合となっている。

表 2.3.2② 座間市の比較

品目(中分類)	H18年度	H23年度	増減	備考
厨芥類		0.31%	0.31%	
紙類	0.6%	1.09%	0.49%	
木類	0.3%	0.49%	0.19%	
繊維類	0.2%	0.04%	-0.16%	
プラスチック類	31.1%	5.48%	-25.62%	
ゴム・皮革類	0.4%	0.46%	0.06%	
分離不能(可燃)				前回項目無し
陶器・石類	13.2%	24.31%	11.11%	
金属類	23.6%	23.99%	0.39%	
ガラス類	10.8%	17.61%	6.81%	
その他	0.2%		-0.20%	
分離不能(不燃)		0.22%	0.22%	前回項目無し
乾電池	2.4%	4.14%	1.74%	
蛍光管等	0.2%	2.93%	2.73%	
薬品・油脂・塗料				
家電製品	17.0%	18.91%	1.91%	
分類不能				前回項目無し

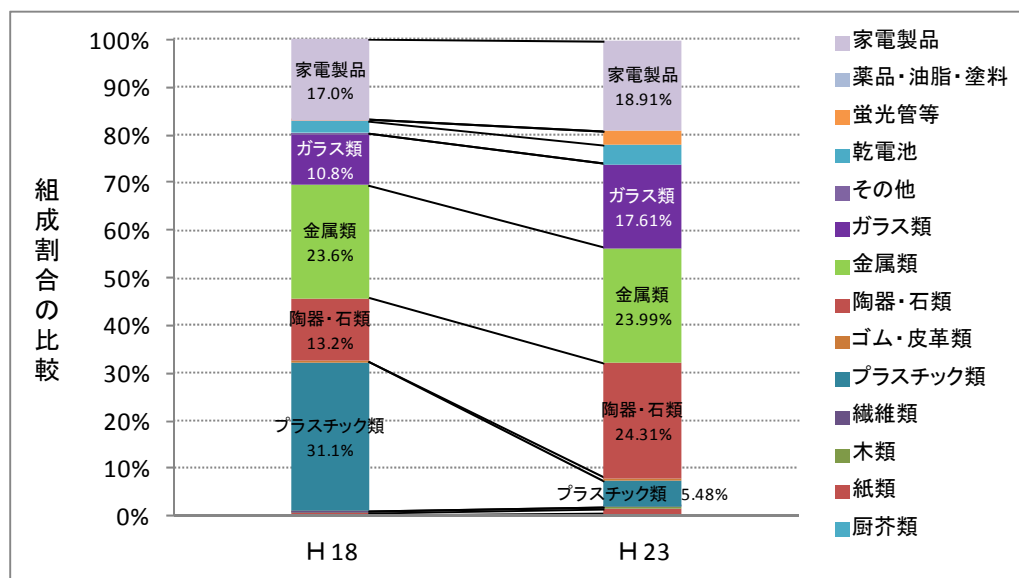


図 2.3.2② 座間市の比較



3) 綾瀬市

綾瀬市の不燃ごみ組成の比較を見ると、プラスチック類と金属類及び家電製品が減少しており、陶器・石類とガラス類が増加している。特に陶器・石類の排出割合の増加が著しい結果となっている。

表 2.3.2③ 綾瀬市の比較

品目(中分類)	H18年度	H23年度	増減	備考
厨芥類	0.1%		-0.10%	
紙類	0.9%	0.20%	-0.70%	
木類	2.6%	0.38%	-2.22%	
繊維類	0.1%	0.02%	-0.08%	
プラスチック類	12.5%	6.80%	-5.70%	
ゴム・皮革類	2.5%	0.28%	-2.22%	
分離不能(可燃)		0.82%	0.82%	前回項目無し
陶器・石類	8.0%	61.08%	53.08%	
金属類	28.0%	6.03%	-21.97%	
ガラス類	18.3%	23.20%	4.90%	
その他	1.5%		-1.50%	
分離不能(不燃)		0.11%	0.11%	前回項目無し
乾電池	0.7%	0.16%	-0.54%	
蛍光管等	1.9%	0.11%	-1.79%	
薬品・油脂・塗料	0.4%		-0.40%	
家電製品	22.6%	0.98%	-21.62%	
分類不能				前回項目無し

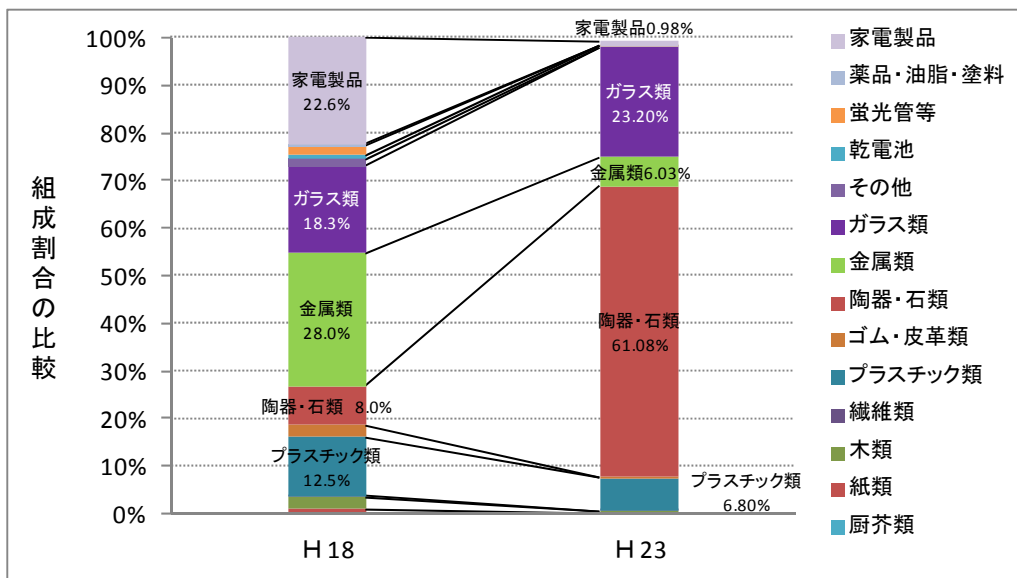


図 2.3.2③ 綾瀬市の比較

4) 三市全体

三市全体の不燃ごみ組成の比較を見ると、金属類、ガラス類及び家電製品が減少しており、プラスチック類と陶器・石類は増加している。特に陶器・石類の排出割合の増加が著しい結果となっている。

表 2.3.2④ 三市全体の比較

品目(中分類)	H18年度	H23年度	増減	備考
厨芥類	0.1%	0.11%	0.01%	
紙類	0.7%	0.65%	-0.05%	
木類	2.4%	0.36%	-2.04%	
繊維類	0.1%	0.05%	-0.05%	
プラスチック類	12.2%	14.13%	1.93%	
ゴム・皮革類	2.5%	0.37%	-2.13%	
分離不能(可燃)				前回項目無し
陶器・石類	7.8%	31.64%	23.84%	
金属類	28.2%	17.20%	-11.00%	
ガラス類	18.6%	15.59%	-3.01%	
その他	1.4%		-1.40%	
分離不能(不燃)		0.32%	0.32%	前回項目無し
乾電池	0.7%	1.61%	0.91%	
蛍光管等	1.9%	1.10%	-0.80%	
薬品・油脂・塗料	0.4%		-0.40%	
家電製品	23.0%	16.67%	-6.33%	
分類不能				前回項目無し

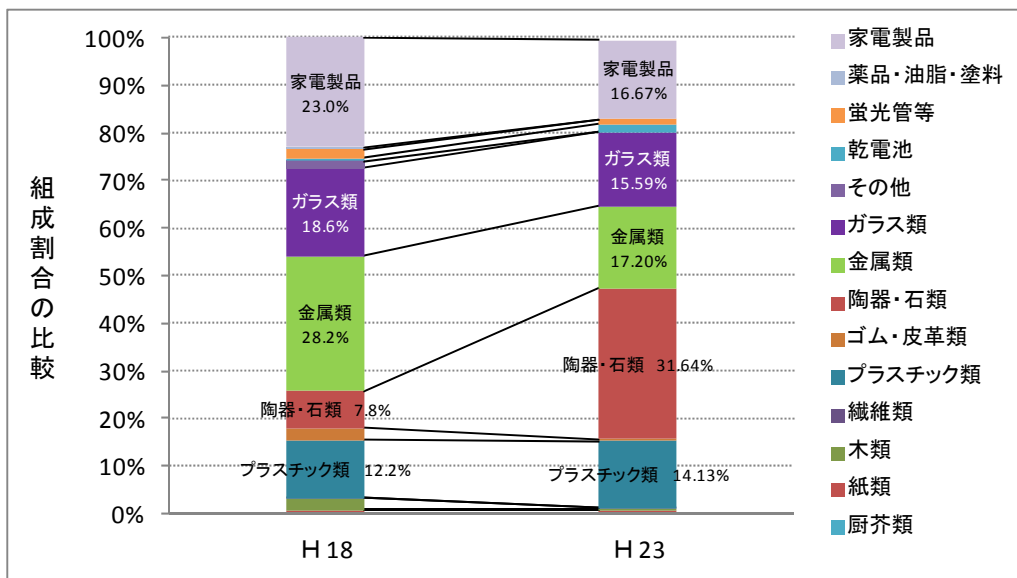


図 2.3.2④ 三市全体の比較

(3) 事業系ごみ

前回調査の結果と今回実施した事業系ごみ組成の比較は、表 2.3.3①～④及び図 2.3.3①～④に示すとおりである。

1) 海老名市

海老名市の事業系ごみ組成の比較を見ると、厨芥類の排出割合は前回調査と同じ程度となっている。紙類は増加しているが、プラスチック類は減少している。また、木類も減少している。

表 2.3.3① 海老名市の比較

品目(中分類)	H18年度	H23年度	増減	備考
厨芥類	39.0%	39.95%	0.94%	
紙類	31.0%	37.99%	7.01%	
木類	3.8%	0.28%	-3.53%	
繊維類	1.0%	1.27%	0.29%	
プラスチック類	23.8%	19.93%	-3.86%	
ゴム・皮革類	0.4%		-0.35%	
分離不能(可燃)		0.18%		前回項目無し
陶器・石類	0.3%		-0.26%	
金属類	0.6%	0.23%	-0.35%	
ガラス類	0.2%	0.02%	-0.16%	
その他	0.1%		-0.06%	
分離不能(不燃)		0.09%	0.09%	前回項目無し
乾電池	0.0%		-0.02%	
蛍光管等				
薬品・油脂・塗料				
家電製品		0.07%	0.07%	
分類不能				前回項目無し

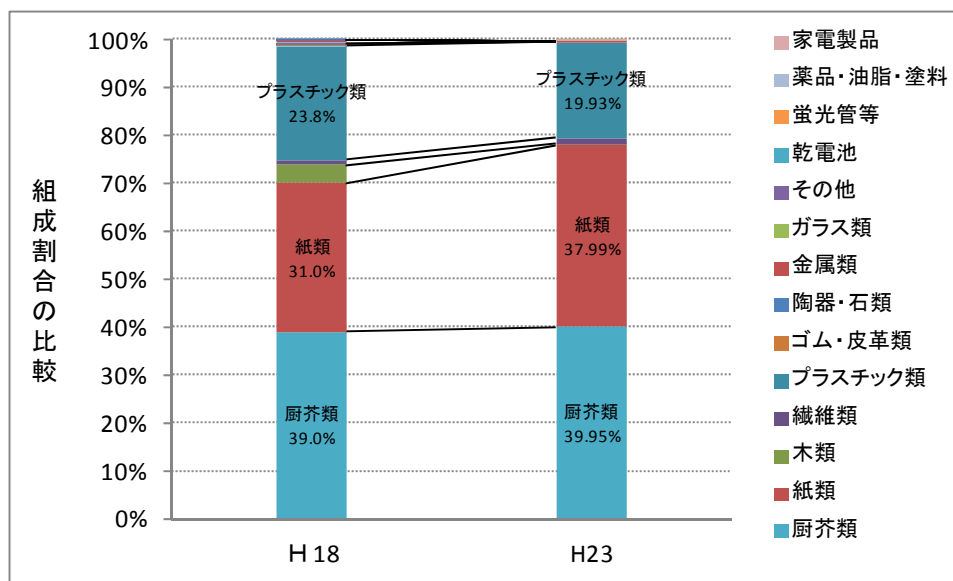


図 2.3.3① 海老名市の比較

2) 座間市

座間市の事業系ごみ組成の比較を見ると、厨芥類とプラスチック類が増加している。特に厨芥類の増加が著しい結果となっている。紙類は減少している結果となっている。

表 2. 3. 3② 座間市の比較

品目(中分類)	H18年度	H23年度	増減	備考
厨芥類	29.7%	42.23%	12.58%	
紙類	44.9%	29.27%	-15.66%	
木類	2.0%	0.70%	-1.25%	
繊維類	0.5%	1.03%	0.54%	
プラスチック類	20.6%	22.29%	1.65%	
ゴム・皮革類	0.1%	1.55%	1.44%	
分離不能(可燃)		0.85%	0.85%	前回項目無し
陶器・石類	0.2%		-0.24%	
金属類	1.5%	0.18%	-1.30%	
ガラス類	0.5%		-0.49%	
その他				
分離不能(不燃)		1.06%	1.06%	前回項目無し
乾電池	0.1%	0.03%	-0.02%	
蛍光管等				
薬品・油脂・塗料				
家電製品		0.84%	0.84%	
分類不能				前回項目無し

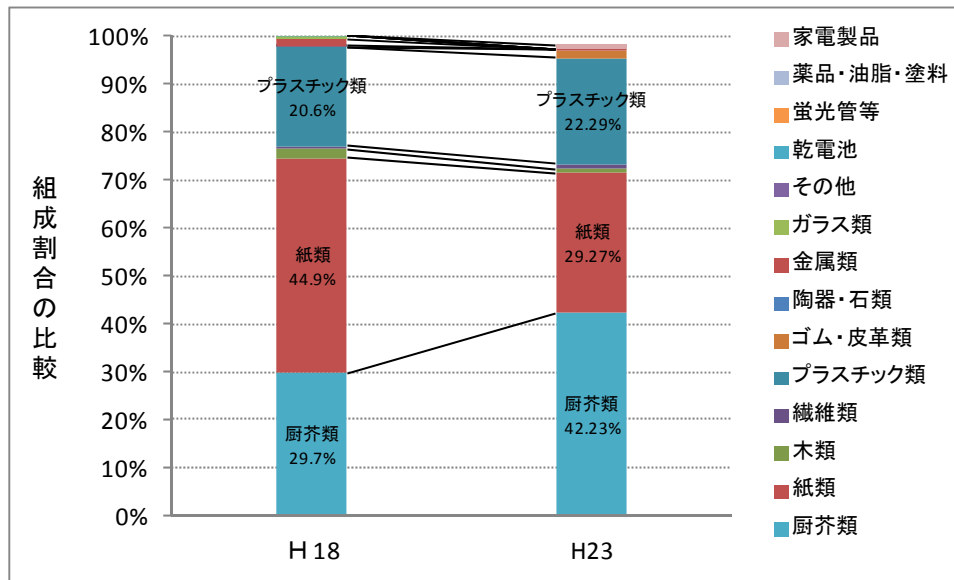


図 2. 3. 3② 座間市の比較

3) 綾瀬市

座間市の事業系ごみ組成の比較を見ると、厨芥類は前回調査と同じ程度の結果となっている。紙類と木類が減少しているが、プラスチック類が増加している。

表 2.3.3③ 綾瀬市の比較

品目(中分類)	綾瀬市	H18年度	増減	備考
厨芥類	41.76%	41.5%	0.22%	
紙類	23.64%	26.8%	-3.16%	
木類	0.34%	8.4%	-8.06%	
繊維類	2.01%	1.3%	0.68%	
プラスチック類	31.12%	20.6%	10.57%	
ゴム・皮革類	0.80%	0.1%	0.71%	
分離不能(可燃)				前回項目無し
陶器・石類	0.11%	0.2%	-0.08%	
金属類	0.02%	0.3%	-0.28%	
ガラス類	0.16%		0.16%	
その他		0.8%	-0.83%	
分離不能(不燃)	0.01%		0.01%	前回項目無し
乾電池	0.02%		0.02%	
蛍光管等				
薬品・油脂・塗料				
家電製品				
分類不能				前回項目無し

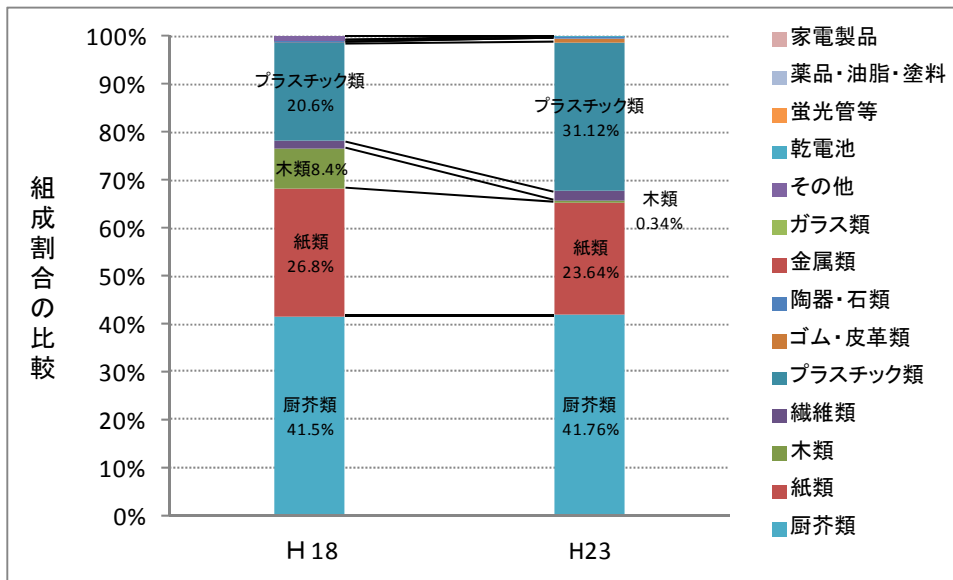


図 2.3.3③ 綾瀬市の比較

4) 三市全体

三市全体の事業系ごみ組成の比較を見ると、厨芥類とプラスチック類が増加しており、紙類と木類が減少した結果となっている。

表 2.3.3④ 三市全体の比較

品目(中分類)	三市全体	H18年度	増減	備考
厨芥類	41.55%	36.7%	4.82%	
紙類	28.89%	34.2%	-5.34%	
木類	0.47%	4.7%	-4.25%	
繊維類	1.48%	0.9%	0.55%	
プラスチック類	25.33%	21.7%	3.67%	
ゴム・皮革類	0.91%	0.2%	0.73%	
分離不能(可燃)				前回項目無し
陶器・石類	0.05%	0.2%	-0.18%	
金属類	0.13%	0.8%	-0.66%	
ガラス類	0.07%	0.2%	-0.15%	
その他		0.3%	-0.30%	
分離不能(不燃)	0.43%		0.43%	前回項目無し
乾電池	0.02%	0.0%		
蛍光管等				
薬品・油脂・塗料				
家電製品	0.33%		0.33%	
分類不能				前回項目無し

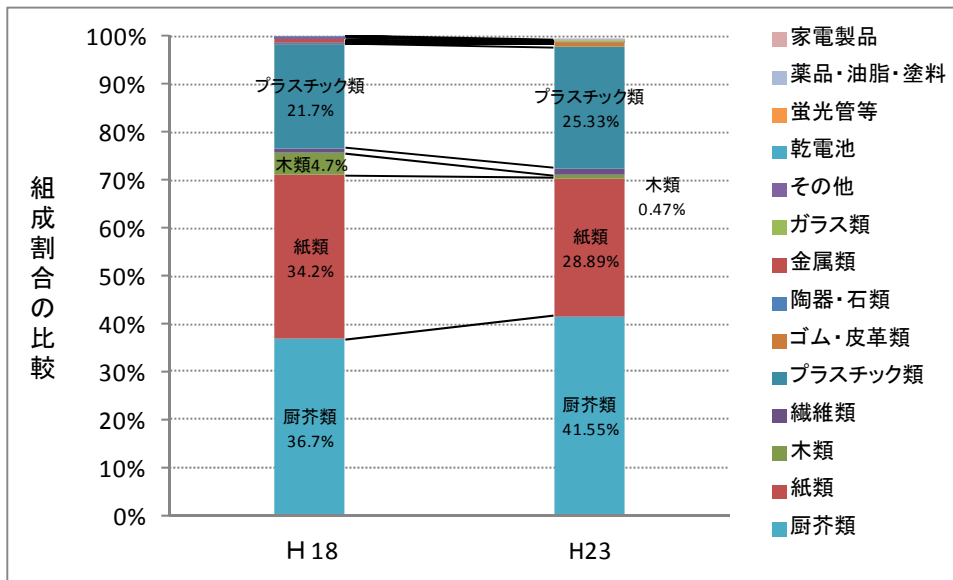


図 2.3.3④ 三市全体の比較

#### 4. 容器包装廃棄物混入割合

容器包装廃棄物の混入割合は、表 2.4.1 に示すとおりである。

容器包装廃棄物の混入割合が多いのは事業系ごみであった。特に 2 回目に実施した海老名市及び綾瀬市については、容器包装廃棄物が約 40%を占めている状況であった。

可燃ごみ、不燃ごみ及び事業系ごみ中に含まれる容器包装廃棄物等の排出割合を図 2.4.1 ①～③及び図 2.4.2 ①～③に示す。

表 2.4.1 容器包装廃棄物混入割合（重量割合）

項目		海老名市	座間市	綾瀬市	合計
1 回 目	可燃ごみ中の混入割合 (%)	6.76	7.62	12.25	8.72
	不燃ごみ中の混入割合 (%)	2.27	8.19	4.48	4.94
	事業系ごみの混入割合 (%)	12.88	20.30	10.30	14.95
2 回 目	可燃ごみ中の混入割合 (%)	9.74	11.74	13.15	11.52
	不燃ごみ中の混入割合 (%)	3.66	13.92	1.46	6.67
	事業系ごみ中の混入割合 (%)	39.94	17.51	40.67	32.74

注記：容器包装廃棄物は、紙製容器包装、プラスチック製容器包装、金属製容器包装、ガラス製容器包装

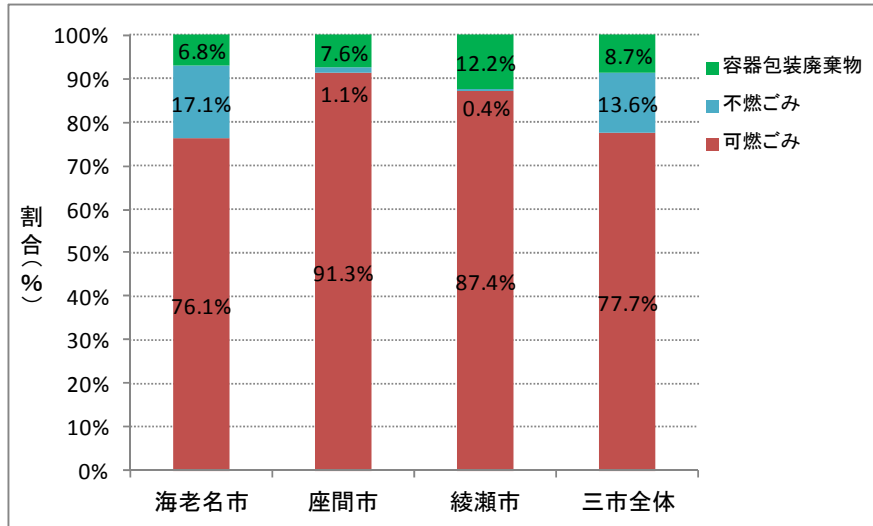


図 2.4.1① 可燃ごみ中の容器包装廃棄物等の混入割合（1回目）

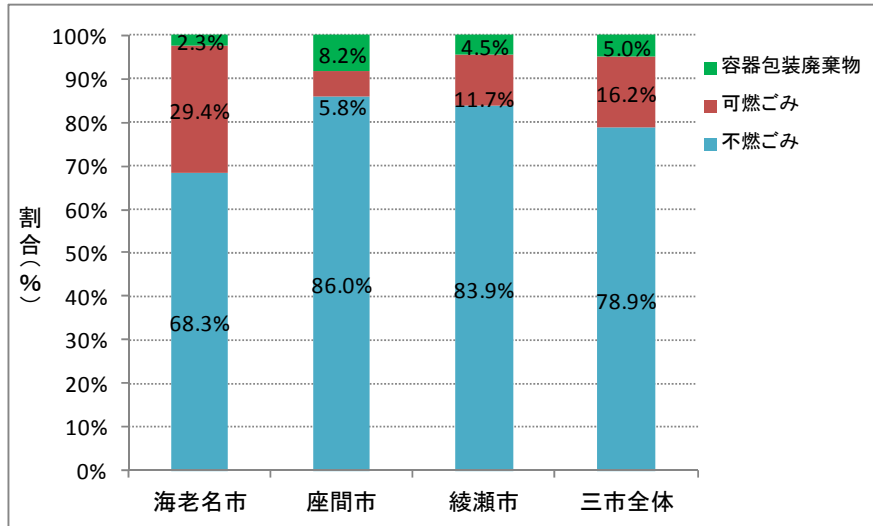


図 2.4.1② 不燃ごみ中の容器包装廃棄物等の混入割合（1回目）

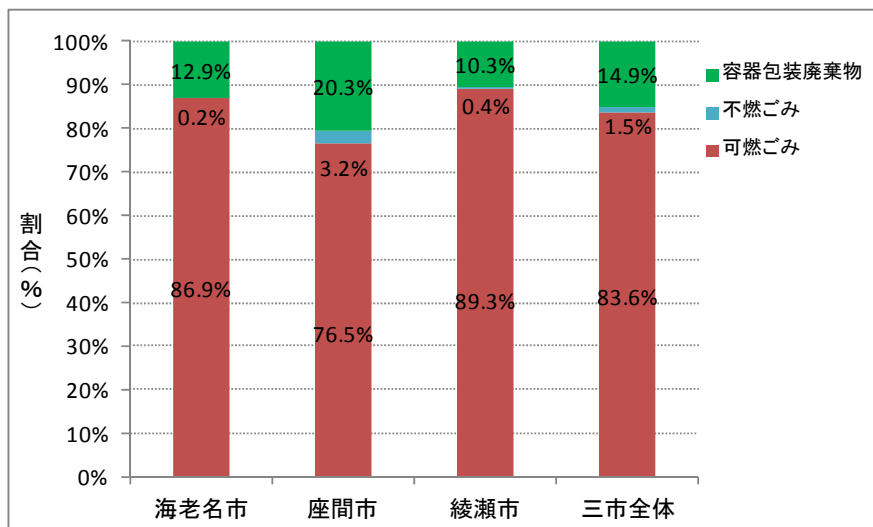


図 2.4.1③ 事業系ごみ中の容器包装廃棄物等の混入割合（1回目）



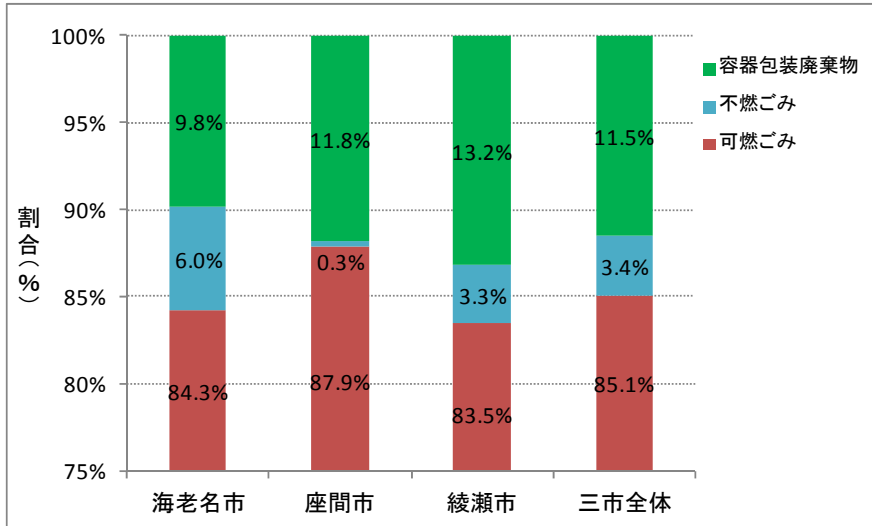


図 2.4.2① 可燃ごみ中の容器包装廃棄物等の混入割合（2回目）

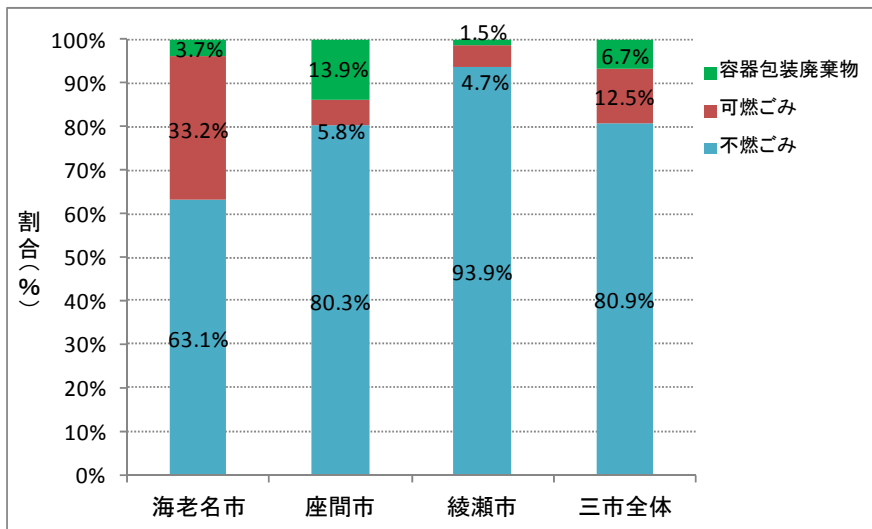


図 2.4.2② 不燃ごみ中の容器包装廃棄物等の混入割合（2回目）

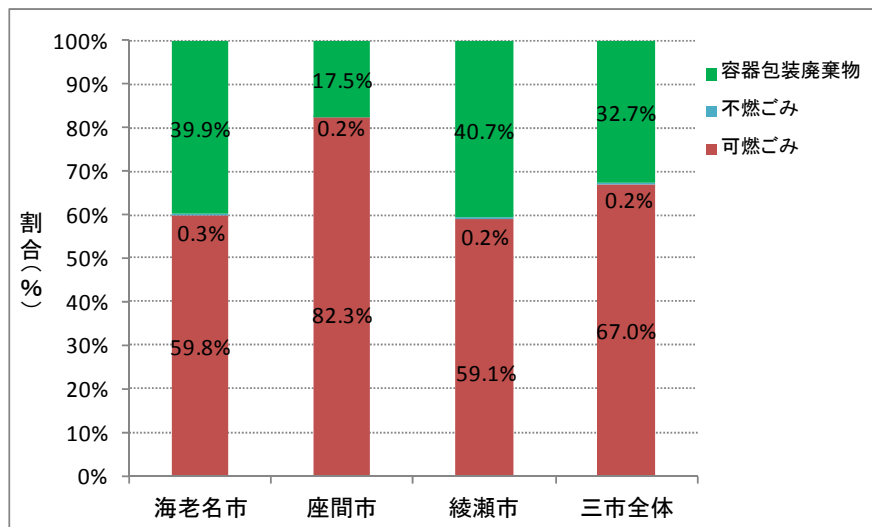


図 2.4.2③ 事業系ごみ中の容器包装廃棄物等の混入割合（3回目）

## 5. 厨芥ごみ及び未利用食品の混入割合

可燃ごみ及び事業系ごみ中に含まれている厨芥ごみ及び未利用食品廃棄物の混入状況は、表 2.5.1 に示すとおりである。

可燃ごみは、綾瀬市及び1回目の座間市を除き 50%を超えている状況である。事業系ごみは、1回目では 47%～61%程度であったが、2回目の調査では 12～33%と低い状況となっていた。

未利用食品の混入状況は、綾瀬市で 5～9%と高い状況となっていた。

表 2.5.1 厨芥類の混入割合

項目		海老名市	座間市	綾瀬市	合計	
1 回 目	可燃ごみ中の混入割合 (%)	厨芥類	55.61	49.13	45.75	50.49
		未利用食品	0.78	2.02	1.29	1.34
	事業系ごみ中の混入割合 (%)	厨芥類	61.41	47.47	51.62	51.92
		未利用食品	0	0	9.02	3.44
2 回 目	可燃ごみ中の混入割合 (%)	厨芥類	58.77	55.64	39.77	51.26
		未利用食品	0.66	4.60	5.09	3.38
	事業系ごみ中の混入割合 (%)	厨芥類	12.26	32.90	19.47	22.30
		未利用食品	2.81	0.97	0.75	1.30

ごみ組成調査結果の一覧表、調査結果の詳細については、表 2.5.2～2.5.11 に示すとおりである。

なお、調査状況については、49 頁から 66 頁の写真に示すとおりである。

表 2.5.2 第1回目 ごみ組成調査結果一覧(重量)

項目	海老名市	座間市	綾瀬市	全体
1. 調査サンプル量				
1) 可燃ごみ	126 kg	111.62 kg	104.56 kg	342.18 kg
2) 不燃ごみ	115.95 kg	109.22 kg	88.54 kg	313.71 kg
3) 事業系ごみ	46.12 kg	92.19 kg	85.38 kg	223.69 kg
2. 可燃ごみ (重量%)				
3. 不燃ごみ (重量%)				
4. 事業系ごみ (重量%)				



表 2.5.3 第1回目 ごみ組成調査結果一覧(概算容積)

項目	海老名市	座間市	綾瀬市	全体
1. 調査サンプル量				
1) 可燃ごみ	905.1 リットル	941.4 リットル	1,014.5 リットル	2,861.0 リットル
2) 不燃ごみ	538.4 リットル	341.8 リットル	240.7 リットル	1,120.9 リットル
3) 事業系ごみ	1,169.1 リットル	866.8 リットル	545.8 リットル	2,581.7 リットル
2. 可燃ごみ (容積%)				
3. 不燃ごみ (容積%)				
4. 事業系ごみ (容積%)				





表 2.5.4 第2回目 ごみ組成調査結果一覧(重量)

項目	海老名市	座間市	綾瀬市	全体
1. 調査サンプル量				
1) 可燃ごみ	99.88 kg	86.12 kg	98.06 kg	284.06 kg
2) 不燃ごみ	94.07 kg	136.09 kg	134.99 kg	365.15 kg
3) 事業系ごみ	39.79 kg	57.69 kg	74.83 kg	172.31 kg
2. 可燃ごみ (重量%)				
3. 不燃ごみ (重量%)				
4. 事業系ごみ (重量%)				





表 2.5.5 第2回目 ごみ組成調査結果一覧（概算容積）

項目	海老名市	座間市	綾瀬市	全体
1. 調査サンプル量				
1) 可燃ごみ	865.8 リットル	738.5 リットル	802.8 リットル	2407.1 リットル
2) 不燃ごみ	392.5 リットル	531.5 リットル	324 リットル	1248.0 リットル
3) 事業系ごみ	760.1 リットル	843.3 リットル	1214.6 リットル	2818.0 リットル
2. 可燃ごみ (容積%)				
3. 不燃ごみ (容積%)				
4. 事業系ごみ (容積%)				



表 2.5.6① 第 1 回目 可燃ごみ調査結果 (重量)

廃棄物分類			海老名市		座間市		綾瀬市		合計		備考		
大分類	中分類	細分類	重量(kg)	割合(%)	重量(kg)	割合(%)	重量(kg)	割合(%)	重量(kg)	割合(%)			
可燃ごみ	①厨芥類	未利用食品	0.98	0.78%	2.26	2.02%	1.35	1.29%	4.59	1.34%			
		その他	70.07	55.61%	54.84	49.13%	47.84	45.75%	172.75	50.49%			
	②紙類	容器包装	ダンボール			0.30	0.27%	0.38	0.36%	0.68	0.20%		
			紙パック	0.49	0.39%	0.62	0.56%	1.02	0.98%	2.13	0.62%		
			包装容器	1.82	1.44%	2.54	2.28%	1.18	1.13%	5.54	1.62%		
			包装用紙等	0.30	0.24%	0.22	0.20%	3.72	3.56%	4.24	1.24%		
		容器包装外	新聞・ちらし	1.70	1.35%	4.59	4.11%	2.50	2.39%	8.79	2.57%		
			雑誌					0.94	0.90%	0.94	0.27%		
			OA用紙	0.29	0.23%	0.16	0.14%	0.23	0.22%	0.68	0.20%		
			紙おむつ等	5.01	3.98%	9.30	8.33%	5.10	4.88%	19.41	5.67%		
			その他雑紙	資源化可能	0.70	0.56%	0.72	0.65%	1.86	1.78%	3.28	0.96%	
				資源化不可能	8.76	6.95%	4.46	4.00%	6.46	6.18%	19.68	5.75%	
	③木類	枝					6.98	6.68%	6.98	2.04%			
		草	2.58	2.05%	11.90	10.66%	8.38	8.01%	22.86	6.68%			
		その他			0.32	0.29%	0.30	0.29%	0.62	0.18%			
	④繊維類		3.04	2.41%	6.72	6.02%	6.18	5.91%	15.94	4.66%			
	⑤プラスチック類	容器包装	ペットボトル	0.08	0.06%	0.18	0.16%	0.08	0.08%	0.34	0.10%		
			発泡系容器	0.28	0.22%	0.20	0.18%	0.30	0.29%	0.78	0.23%		
			非発泡系容器	3.42	2.71%	2.34	2.10%	3.26	3.12%	9.02	2.64%		
			ブロー成形品(ボトルなど)	0.86	0.68%	0.20	0.18%	0.42	0.40%	1.48	0.43%		
			フィルム・ラップ	0.58	0.46%	0.29	0.26%	0.35	0.33%	1.22	0.36%		
			ごみ袋(レジ袋など)	0.68	0.54%	1.60	1.43%	1.78	1.70%	4.06	1.19%		
		容器包装外	軟質プラスチック	1.66	1.32%	1.44	1.29%	0.68	0.65%	3.78	1.10%		
硬質プラスチック			0.30	0.24%	3.44	3.08%	1.15	1.10%	4.89	1.43%			
その他複合品													
⑥ゴム・皮革類		0.66	0.52%	1.66	1.49%	1.14	1.09%	3.46	1.01%				
分離不能		0.18	0.14%	0.10	0.09%	0.27	0.26%	0.55	0.16%	海老名市:掃除用紙/パック、座間市:臭気スチロール、綾瀬市:タバコの燻殻			
小計		104.44		110.40		103.85		318.69					
不燃ごみ	⑦陶器・石類												
	⑧金属類	容器包装	スチール缶	飲料缶									
				食料缶									
				その他									
		アルミ缶	飲料缶										
			食料缶										
			その他	0.02	0.02%			0.03	0.03%	0.05	0.01%		
	容器包装外	その他鉄類			0.04	0.04%			0.04	0.01%			
		その他非鉄類	0.06	0.05%	0.06	0.05%	0.16	0.15%	0.28	0.08%	アルミ箔		
	⑨ガラス類	容器包装	一升びん										
			ビールびん										
			その他生きびん										
			無色カレット					0.28	0.27%	0.28	0.08%		
茶色カレット													
その他カレット													
容器包装以外	その他ガラス類												
⑩その他													
分離不能		21.20	16.83%	0.78	0.70%	0.22	0.21%	22.20	6.49%	海老名市:座間市:猫トイレ用砂、綾瀬市:乾燥剤、使い捨てカイロ			
		0.28	0.22%	0.34	0.30%			0.62	0.18%	海老名市:使い捨てカイロ、座間市:乾燥剤、使い捨てカイロ			
小計		21.56		1.22		0.69		23.47					
有害ごみ	⑪乾電池												
	⑫蛍光灯等					0.02	0.02%	0.02	0.01%				
	⑬薬品・油脂・塗料												
小計					0.02		0.02						
⑭家電製品													
分類不能													
合計			126.00		111.62		104.56		342.18				

表 2.5.6② 第 1 回目 可燃ごみ調査結果 (容積)

廃棄物分類			海老名市		座間市		綾瀬市		合計		備考	
大分類	中分類	細分類	容積(%)	割合(%)	容積(%)	割合(%)	容積(%)	割合(%)	容積(%)	割合(%)		
可燃ごみ	①厨芥類	未利用食品	5.0	0.55%	7.0	0.74%	4.0	0.39%	16.00	0.56%		
		その他	180.0	19.89%	170.0	18.06%	135.0	13.31%	485.00	16.95%		
	②紙類	容器包装	ダンボール			4.0	0.42%	2.0	0.20%	6.00	0.21%	
			紙パック	12.0	1.33%	20.0	2.12%	35.0	3.45%	67.00	2.34%	
			包装容器	45.0	4.97%	70.0	7.44%	45.0	4.44%	160.00	5.59%	
			包装用紙等	20.0	2.21%	5.0	0.53%	80.0	7.89%	105.00	3.67%	
		容器包装外	新聞・ちらし	35.0	3.87%	45.0	4.78%	55.0	5.42%	135.00	4.72%	
			雑誌					2.0	0.20%	2.00	0.07%	
			OA用紙	5.0	0.55%	4.0	0.42%	2.0	0.20%	11.00	0.38%	
			紙おむつ等	35.0	3.87%	65.0	6.90%	30.0	2.96%	130.00	4.54%	
	その他雑紙	資源化可能	10.0	1.10%	8.0	0.85%	20.0	1.97%	38.00	1.33%		
		資源化不可能	105.0	11.60%	105.0	11.15%	75.0	7.39%	285.00	9.96%		
	③木類	枝					50.0	4.93%	50.00	1.75%		
		草	40.0	4.42%	75.0	7.97%	75.0	7.39%	190.00	6.64%		
		その他			1.0	0.11%	2.0	0.20%	3.00	0.10%		
	④繊維類		30.0	3.31%	65.0	6.90%	70.0	6.90%	165.00	5.77%		
	⑤プラスチック類	容器包装	ペットボトル	2.0	0.22%	3.0	0.32%	1.5	0.15%	6.50	0.23%	
			発泡系容器	20.0	2.21%	20.0	2.12%	30.0	2.96%	70.00	2.45%	
			非発泡系容器	125.0	13.81%	70.0	7.44%	150.0	14.79%	345.00	12.06%	
			ブロー成形品(ボトルなど)	15.0	1.66%	3.0	0.32%	4.0	0.39%	22.00	0.77%	
フィルム・ラップ			30.0	3.31%	10.0	1.06%	10.0	0.99%	50.00	1.75%		
ごみ袋(レジ袋など)			40.0	4.42%	45.0	4.78%	70.0	6.90%	155.00	5.42%		
容器包装外		軟質プラスチック	95.0	10.50%	40.0	4.25%	45.0	4.44%	180.00	6.29%		
		硬質プラスチック	4.0	0.44%	45.0	4.78%	6.0	0.59%	55.00	1.92%		
		その他複合品										
⑥ゴム・皮革類		8.0	0.88%	10.0	1.06%	10.0	0.99%	28.00	0.98%			
分離不能		2.0	0.22%	10.0	1.06%	3.0	0.30%	15.00	0.52%	海老名市:掃取用紙/パック、座間市:発泡スチロール、綾瀬市:タバコの吸殻		
小計			863.0		900.0		1011.5		2774.50			
不燃ごみ	⑦陶器・石類											
	⑧金属類	容器包装	飲料缶									
			食料缶									
			その他									
		アルミ缶	飲料缶									
			食料缶									
			その他	0.1	0.01%			1.0	0.10%	1.10	0.04%	
	容器包装外	その他鉄類			0.1	0.01%			0.10			
		その他非鉄類	1.0	0.11%	0.3	0.03%	1.5	0.15%	2.80	0.10%	アルミ箔	
	⑨ガラス類	容器包装	一升びん									
ビールびん												
その他生きびん												
無色カレット							0.2	0.02%	0.20	0.01%		
茶色カレット												
その他カレット												
容器包装以外	その他ガラス類											
⑩その他												
分離不能		40.0	4.42%	40.0	4.25%	0.2	0.02%	80.20	2.80%	海老名市:座間市:猫トイレ用砂、綾瀬市:乾燥剤、使い捨てカイロ		
		1.0	0.11%	1.0	0.11%			2.00	0.07%	海老名市:使い捨てカイロ、座間市:乾燥剤、使い捨てカイロ		
小計			42.1		41.4		2.9		86.40			
有害ごみ	⑪乾電池											
	⑫蛍光灯等					0.1	0.01%	0.10				
	⑬薬品・油脂・塗料											
小計							0.1		0.10			
⑭家電製品												
分類不能												
合計			905.1		941.4		1014.5		2861.00			

表 2.5.7① 第 1 回目 不燃ごみ調査結果 (重量)

廃棄物分類			海老名市		座間市		綾瀬市		合計		備考		
大分類	中分類	細分類	重量 (kg)	割合 (%)	重量 (kg)	割合 (%)	重量 (kg)	割合 (%)	重量 (kg)	割合 (%)			
可燃ごみ	①厨芥類	未利用食品											
		その他											
	②紙類	容器包装	ダンボール	0.16	0.14%	0.52	0.48%	0.14	0.16%	0.82	0.26%		
			紙バック										
			包装容器										
			包装用紙等	0.20	0.17%	0.06	0.05%			0.26	0.08%		
		容器包装外	新聞・ちらし	0.06	0.05%					0.06	0.02%		
			雑誌										
			OA用紙										
			紙おむつ等										
	③木類	枝											
		草											
	④繊維類	その他	0.40	0.34%	0.84	0.77%	0.06	0.07%	1.30	0.41%			
		その他											
	⑤プラスチック類	容器包装	ペットボトル	0.06	0.05%			0.06	0.07%	0.12	0.04%		
			発泡系容器										
			非発泡系容器	0.86	0.74%	0.72	0.66%	0.16	0.18%	1.74	0.55%		
			ブロー成形品(ボトルなど)	0.28	0.24%			0.28	0.32%	0.56	0.18%		
			フィルム・ラップ										
			ごみ袋(レジ袋など)	0.24	0.21%	0.36	0.33%	0.16	0.18%	0.76	0.24%		
		容器包装外	軟質プラスチック	1.54	1.33%	0.16	0.15%	0.08	0.09%	1.78	0.57%		
			硬質プラスチック	31.64	27.29%	3.90	3.57%	8.10	9.15%	43.64	13.91%		
			その他複合品	0.14	0.12%	0.24	0.22%			0.38	0.12%		
⑥ゴム・皮革類			0.28	0.24%	1.12	1.03%	0.82	0.70%	2.02	0.64%			
分離不能						1.40	1.58%	1.40	0.45%	綾瀬市:アイロン台			
						0.02	0.02%	0.02	0.01%	綾瀬市:湿布(未使用)			
小計			35.90		7.96		11.12		54.98				
不燃ごみ	⑦陶器・石類		18.43	15.89%	31.92	29.23%	50.90	57.49%	101.25	32.28%			
	⑧金属類	容器包装	スチール缶	飲料缶				0.04	0.05%	0.04	0.01%		
				食料缶	0.02	0.02%	0.12	0.11%	0.08	0.09%	0.22	0.07%	
				その他	0.12	0.10%	2.40	2.20%	0.02	0.02%	2.54	0.81%	
			アルミ缶	飲料缶	0.04	0.03%	0.06	0.05%	0.14	0.16%	0.24	0.08%	
				食料缶			0.36	0.33%			0.36	0.11%	
				その他	0.02	0.02%	0.66	0.60%	0.02	0.02%	0.70	0.22%	
		容器包装外	その他鉄類	33.16	28.60%	27.66	25.33%	8.76	9.89%	69.58	22.18%		
			その他非鉄類	0.24	0.21%			0.52	0.59%	0.76	0.24%	綾瀬市:アルミ箔	
	⑨ガラス類	容器包装	一升びん										
			ビールびん										
			その他生きびん			0.42	0.38%			0.42	0.13%		
			無色カレット	0.52	0.45%	1.70	1.56%	1.30	1.47%	3.52	1.12%		
			茶色カレット	0.06	0.05%	0.18	0.16%	0.30	0.34%	0.54	0.17%		
その他カレット		0.06	0.05%	1.40	1.28%	1.26	1.42%	2.72	0.87%				
容器包装以外	その他ガラス類	10.10	8.71%	15.51	14.20%	12.86	14.52%	38.47	12.26%				
⑩その他													
分離不能			1.34	1.16%	0.10	0.09%	0.24	0.27%	1.68	0.54%	海老名市・座間市:保冷剤		
小計			64.11		82.49		76.44		223.04				
有害ごみ	⑪乾電池		0.26	0.22%	8.63	7.90%	0.14	0.16%	9.03	2.88%			
	⑫蛍光管等		0.04	0.03%	3.38	3.09%	0.24	0.27%	3.66	1.17%			
	⑬薬品・油脂・塗料												
小計			0.30		12.01		0.38		12.69				
⑭家電製品			15.64	13.49%	6.76	6.19%	0.60	0.68%	23.00	7.33%			
分類不能													
合計			115.95		109.22		88.54		313.71				

表 2.5.7② 第 1 回目 不燃ごみ調査結果 (容積)

廃棄物分類			海老名市		座間市		綾瀬市		合計		備考		
大分類	中分類	細分類	容積(%)	割合(%)	容積(%)	割合(%)	容積(%)	割合(%)	容積(%)	割合(%)			
可燃ごみ	①厨芥類	未利用食品											
		その他											
	②紙類	容器包装	ダンボール	3.0	0.56%	10.0	2.93%	1.0	0.42%	14.00	1.25%		
			紙パック										
			包装容器										
			包装用紙等	2.0	0.37%	2.0	0.59%			4.00	0.36%		
		容器包装外	新聞・ちらし	1.0	0.19%					1.00	0.09%		
			雑誌										
			OA用紙										
			紙おむつ等										
	③木類	枝											
		草											
	不燃ごみ	④繊維類	その他	1.0	0.19%	1.0	0.29%	0.1	0.04%	2.10	0.19%		
			その他										
		⑤プラスチック類	容器包装	ペットボトル	1.0	0.19%			1.0	0.42%	2.00	0.18%	
				発泡系容器									
				非発泡系容器	7.0	1.30%	2.0	0.59%	1.0	0.42%	10.00	0.89%	
				ブロー成形品(ボトルなど)	2.0	0.37%			0.3	0.12%	2.30	0.21%	
				フィルム・ラップ									
				ごみ袋(レジ袋など)	6.0	1.11%	25.0	7.31%	8.0	3.32%	39.00	3.48%	
			容器包装外	軟質プラスチック	12.0	2.23%	15.0	4.39%	10.0	4.15%	37.00	3.30%	
				硬質プラスチック	275.0	51.08%	25.0	7.31%	37.0	15.37%	337.00	30.07%	
				その他複合品	7.0	1.30%	2.0	0.59%			9.00	0.80%	
その他													
⑥ゴム・皮革類													
分離不能								3.0	1.25%	3.00	0.27%	綾瀬市:アイロン台	
								0.1	0.04%	0.10	0.01%	綾瀬市:湿布(未使用)	
小計			317.6		90.3		62.6		470.50				
不燃ごみ		⑦陶器・石類		45.0	8.36%	105.0	30.72%	111.0	46.12%	261.00	23.28%		
		⑧金属類	容器包装	スチール缶	飲料缶	0.1	0.02%	1.0	0.29%	0.5	0.21%	1.60	0.14%
					食料缶	1.0	0.19%	15.0	4.39%	0.1	0.04%	16.10	1.44%
					その他	0.1	0.02%	0.5	0.15%	0.1	0.04%	0.70	0.06%
				アルミ缶	飲料缶	0.1	0.02%	2.0	0.59%			2.00	0.18%
			食料缶				5.0	1.46%	0.1	0.04%	5.20	0.46%	
			その他		155.0	28.79%	80.0	23.41%	15.0	6.23%	250.00	22.30%	
	容器包装外		その他鉄類	1.0	0.19%			1.0	0.42%	2.00	0.18%	綾瀬市:アルミ箔	
			その他非鉄類										
	⑨ガラス類	容器包装	一升びん										
			ビールびん										
			その他生きびん			0.7	0.20%			0.70	0.06%		
			無色カレット	1.0	0.19%	3.0	0.88%	1.5	0.62%	5.50	0.49%		
			茶色カレット	0.1	0.02%	0.2	0.06%	0.3	0.12%	0.60	0.05%		
その他カレット			0.1	0.02%	3.0	0.88%	1.0	0.42%	4.10	0.37%			
容器包装以外		その他ガラス類	15.0	2.79%	12.0	3.51%	45.0	18.70%	72.00	6.42%			
⑩その他													
分離不能			2.0	0.37%	0.1	0.03%	0.2	0.08%	2.30	0.21%	海老名市・座間市:保冷剤		
小計			220.5		227.5		176.0		624.00				
有害ごみ	⑪乾電池		0.1	0.02%	4.0	1.17%	0.1	0.04%	4.20	0.37%			
	⑫蛍光管等		0.2	0.04%	20.0	5.85%	2.0	0.83%	22.20	1.98%			
	⑬薬品・油脂・塗料												
小計			0.3		24.0		2.1		26.40	2.36%			
⑭家電製品			70.0	13.00%	15.0	4.39%	1.0	0.42%	86.00	7.67%			
分類不能													
合計			538.4		341.8		240.7		1120.90				

表 2.5.8① 第 1 回目 事業系ごみ調査結果 (重量)

廃棄物分類			海老名市		座間市		綾瀬市		合計		備考		
大分類	中分類	細分類	重量(kg)	割合(%)	重量(kg)	割合(%)	重量(kg)	割合(%)	重量(kg)	割合(%)			
可燃ごみ	①厨芥類	未利用食品					7.70	9.02%	7.70	3.44%			
		その他	28.32	61.41%	43.76	47.47%	44.07	51.62%	116.15	51.92%			
	②紙類	容器包装	ダンボール	0.50	1.08%	5.18	5.62%	3.30	3.87%	8.98	4.01%		
			紙パック	0.35	0.76%	0.84	0.91%	1.30	1.52%	2.49	1.11%		
			包装容器	0.60	1.30%	1.14	1.24%	0.94	1.10%	2.68	1.20%		
			包装用紙等	1.60	3.47%	0.90	0.98%	2.54	2.97%	5.04	2.25%		
		容器包装外	新聞・ちらし	0.24	0.52%	0.08	0.09%	0.28	0.33%	0.60	0.27%		
			雑誌					0.46	0.54%	0.46	0.21%		
			OA用紙	0.02	0.04%	0.04	0.04%	0.29	0.34%	0.35	0.16%		
			紙おむつ等					0.20	0.23%	0.20	0.09%		
			その他雑紙	資源化可能	0.02	0.04%	0.10	0.11%	0.08	0.09%	0.20	0.09%	
				資源化不可能	9.04	19.60%	14.46	15.68%	17.06	19.98%	40.56	18.13%	座間市:シュレッダーダスト含む
	③木類	枝											
		草			0.50	0.54%			0.50	0.22%	座間市:枯葉		
		その他	0.02	0.04%	0.12	0.13%	0.50	0.59%	0.64	0.29%	割り箸、串		
	④繊維類		0.23	0.50%	0.65	0.71%	2.82	3.30%	3.70	1.65%			
	⑤プラスチック類	容器包装	ペットボトル	0.34	0.74%	0.32	0.35%			0.66	0.30%		
			発泡系容器	0.26	0.56%	0.36	0.39%	0.04	0.05%	0.66	0.30%		
			非発泡系容器	2.12	4.60%	8.30	9.00%	0.21	0.25%	10.63	4.75%		
			ブロー成形品(ボトルなど)										
			フィルム・ラップ	0.05	0.11%	1.28	1.39%	0.11	0.13%	1.44	0.64%		
			ごみ袋(レジ袋など)	0.12	0.26%	0.30	0.33%	0.02	0.02%	0.44	0.20%		
		容器包装外	容器包装に係る複合					0.29	0.34%	0.29	0.13%		
軟質プラスチック			1.94	4.21%	7.26	7.88%	2.59	3.03%	11.79	5.27%			
硬質プラスチック			0.27	0.59%	1.70	1.84%	0.20	0.23%	2.17	0.97%			
その他複合品													
⑥ゴム・皮革類			1.30	1.41%	0.02	0.02%	1.32	0.59%					
分離不能			0.60	0.65%			0.60	0.27%	座間市:子供用絵本(紙・プラ複合品)				
小計		46.04		89.19		85.02		220.25					
不燃ごみ	⑦陶器・石類												
	⑧金属類	容器包装	スチール缶	飲料缶				0.04	0.05%	0.04	0.02%		
				食料缶									
			その他			0.08	0.09%			0.08	0.04%		
		アルミ缶	飲料缶										
			食料缶										
			その他										
	容器包装外	その他鉄類			0.12	0.13%			0.12	0.05%			
		その他非鉄類			0.02	0.02%			0.02	0.01%			
	⑨ガラス類	容器包装	一升びん										
			ビールびん										
			その他生きびん										
			無色カレット										
			茶色カレット										
その他カレット													
容器包装以外		その他ガラス類					0.26	0.30%	0.26	0.12%			
⑩その他													
分離不能		0.08	0.17%	0.02	0.02%	0.02	0.02%	0.12	0.05%	海老名市:保冷剤、座間市:医療系廃棄物、綾瀬市:乾燥剤			
			1.46	1.58%			1.46	0.65%	座間市:保冷剤				
小計		0.08		1.70		0.32		2.10					
有害ごみ	⑪乾電池			0.04	0.04%	0.04	0.05%	0.08	0.04%				
	⑫蛍光管等												
	⑬薬品・油脂・塗料												
小計				0.04		0.04		0.08					
⑭家電製品			1.26	1.37%			1.26	0.56%					
分類不能													
合計			46.12		92.19		85.38		223.69				

表 2.5.8② 第 1 回目 事業系ごみ調査結果 (容積)

廃棄物分類			海老名市		座間市		綾瀬市		合計		備考	
大分類	中分類	細分類	容積(%)	割合(%)	容積(%)	割合(%)	容積(%)	割合(%)	容積(%)	割合(%)		
可燃ごみ	①厨芥類	未利用食品						30.0	5.50%	30.00	1.16%	
		その他		105.0	8.98%	105.0	12.11%	85.0	15.57%	295.00	11.43%	
	②紙類	容器包装	ダンボール	1.0	0.09%	105.0	12.11%	40.0	7.33%	146.00	5.66%	
			紙パック	12.0	1.03%	25.0	2.88%	20.0	3.66%	57.00	2.21%	
			包装容器	25.0	2.14%	15.0	1.73%	40.0	7.33%	80.00	3.10%	
			包装用紙等	454.0	38.83%	30.0	3.46%	80.0	14.66%	564.00	21.85%	
		容器包装外	新聞・ちらし	2.0	0.17%	0.2	0.02%	10.0	1.83%	12.20	0.47%	
			雑誌					1.0	0.18%	1.00	0.04%	
			OA用紙	0.5	0.04%	0.3	0.03%	3.0	0.55%	3.80	0.15%	
			紙おむつ等					0.3	0.05%	0.30	0.01%	
	その他雑紙	資源化可能	0.1	0.01%	0.2	0.02%	0.2	0.04%	0.50	0.02%		
		資源化不可能	260.0	22.24%	190.0	21.92%	160.0	29.31%	610.00	23.63%		
	③木類	枝										
		草				5.0	0.58%			5.00	0.19%	座間市: 枯葉
		その他		0.1	0.01%	0.5	0.06%	3.0	0.55%	3.60	0.14%	割り箸、串
	④繊維類			3.0	0.26%	8.0	0.92%	10.0	1.83%	21.00	0.81%	
	⑤プラスチック類	容器包装	ペットボトル	8.0	0.68%	6.0	0.69%			14.00	0.54%	
			発泡系容器	10.0	0.86%	35.0	4.04%	0.5	0.09%	45.50	1.76%	
			非発泡系容器	110.0	9.41%	165.0	19.04%	4.0	0.73%	279.00	10.81%	
			ブロー成形品(ボトルなど)									
			フィルム・ラップ	2.0	0.17%	20.0	2.31%	2.0	0.37%	24.00	0.93%	
			ごみ袋(レジ袋など)	8.0	0.68%	8.0	0.92%	2.0	0.37%	18.00	0.70%	
		容器包装に係る複合					3.0	0.55%	3.00	0.12%		
容器包装外		軟質プラスチック	165.0	14.11%	130.0	15.00%	50.0	9.16%	345.00	13.36%		
	硬質プラスチック	3.0	0.26%	8.0	0.92%	1.0	0.18%	12.00	0.46%			
	その他複合品											
⑥ゴム・皮革類					7.0	0.81%	0.1	0.02%	7.10	0.28%		
分離不能					1.0	0.12%			1.00	0.04%	座間市: 子供用絵本(紙・プラ複合品)	
小計			1168.7		864.2		545.1		2578.00			
不燃ごみ	⑦陶器・石類											
	⑧金属類	容器包装	飲料缶					0.2	0.04%	0.20	0.01%	
			食料缶									
			その他			0.2	0.02%			0.20	0.01%	
		容器包装外	飲料缶									
			食料缶									
			その他									
	容器包装外	その他鉄類			0.1	0.01%			0.10			
		その他非鉄類			0.1	0.01%			0.10			
	⑨ガラス類	容器包装	一升びん									
			ビールびん									
			その他生きびん									
			無色カレット									
茶色カレット												
その他カレット												
容器包装以外	その他ガラス類					0.3	0.05%	0.30	0.01%			
⑩その他												
分離不能			0.4	0.03%	0.1	0.01%	0.1	0.02%	0.60	0.02%	海老名市: 保冷剤、座間市: 医療系廃棄物、綾瀬市: 乾燥剤	
					2.0	0.23%			2.00	0.08%	座間市: 保冷剤	
小計			0.4		2.5		0.6		3.50			
有害ごみ	⑪乾電池					0.1	0.01%	0.1	0.02%	0.20	0.01%	
	⑫蛍光管等											
	⑬薬品・油脂・塗料											
小計					0.1		0.1		0.20	0.01%		
⑭家電製品					2.0	0.23%			2.00	0.08%		
分類不能												
合計			1169.1		866.8		545.8		2581.70			



表 2.5.9① 第2回目 可燃ごみ調査結果 (重量)

廃棄物分類			海老名市		座間市		綾瀬市		合計		備考		
大分類	中分類	細分類	重量(kg)	割合(%)	重量(kg)	割合(%)	重量(kg)	割合(%)	重量(kg)	割合(%)			
可燃ごみ	①厨芥類	未利用食品	0.66	0.66%	3.96	4.60%	4.99	5.09%	9.61	3.38%			
		その他	58.70	58.77%	47.92	55.64%	39.00	39.77%	145.62	51.26%			
	②紙類	容器包装	ダンボール			0.58	0.67%	0.34	0.35%	0.92	0.32%		
			紙パック	0.94	0.94%	0.37	0.43%	0.22	0.22%	1.53	0.54%		
			包装容器	1.62	1.62%	2.76	3.20%	4.50	4.59%	8.88	3.13%		
			包装用紙等	0.02	0.02%	0.44	0.51%	0.06	0.06%	0.52	0.18%		
		容器包装外	新聞・ちらし	1.24	1.24%	2.10	2.44%	2.24	2.28%	5.58	1.96%		
			雑誌					0.65	0.66%	0.65	0.23%		
			OA用紙	2.02	2.02%	3.42	3.97%	0.96	0.98%	6.40	2.25%		
			紙おむつ等	1.84	1.84%	0.16	0.19%	9.38	9.57%	11.38	4.01%		
			その他雑紙	資源化可能	0.14	0.14%			0.06	0.06%	0.20	0.07%	
				資源化不可能	9.64	9.65%	11.14	12.94%	15.68	15.99%	36.46	12.84%	
	③木類	枝	2.60	2.60%	4.04	4.69%			6.64	2.34%			
		草	0.06	0.06%					0.06	0.02%			
		その他	4.08	4.08%	0.16	0.19%	0.54	0.55%	4.78	1.68%			
	④繊維類		1.40	1.40%	0.88	1.02%	3.34	3.41%	5.62	1.98%			
	⑤プラスチック類	容器包装	ペットボトル			0.06	0.07%	0.08	0.08%	0.14	0.05%		
			発泡系容器	0.42	0.42%	0.16	0.19%	0.50	0.51%	1.08	0.38%		
			非発泡系容器	3.98	3.98%	2.82	3.27%	3.22	3.28%	10.02	3.53%		
			ブロー成形品(ボトルなど)	0.14	0.14%	0.33	0.38%	0.90	0.92%	1.37	0.48%		
			フィルム・ラップ	0.64	0.64%	0.92	1.07%	0.30	0.31%	1.86	0.65%		
			ごみ袋(レジ袋など)	1.82	1.82%	1.10	1.28%	2.58	2.63%	5.50	1.94%		
			容器包装に係る複合			0.02	0.02%			0.02	0.01%		
容器包装外		軟質プラスチック	1.08	1.08%	0.10	0.12%	0.46	0.47%	1.64	0.58%			
		硬質プラスチック	0.59	0.59%	0.90	1.05%	2.06	2.10%	3.55	1.25%			
		その他複合品			0.18	0.21%	0.26	0.27%	0.44	0.15%			
⑥ゴム・皮革類			0.76	0.88%	2.26	2.30%	3.02	1.06%					
分離不能		0.12	0.12%					0.12	0.04%				
小計			93.75		85.28		94.58		273.61				
不燃ごみ	⑦陶器・石類												
	⑧金属類	容器包装	飲料缶										
			食料缶			0.04	0.05%			0.04	0.01%		
			その他										
		アルミ缶	飲料缶			0.02	0.02%	0.02	0.02%	0.04	0.01%		
			食料缶										
			その他	0.16	0.16%	0.06	0.07%	0.04	0.04%	0.26	0.09%		
	容器包装外	その他鉄類					0.06	0.06%	0.06	0.02%			
		その他非鉄類					0.20	0.20%	0.20	0.07%			
	⑨ガラス類	容器包装	一升びん										
			ビールびん										
			その他生きびん										
			無色カレット			0.44	0.51%	0.14	0.14%	0.58	0.20%		
			茶色カレット										
その他カレット													
容器包装以外	その他ガラス類					0.04	0.04%	0.04	0.01%				
⑩その他				0.16	0.19%			0.16	0.06%				
分離不能		5.95	5.96%			2.58	2.63%	8.53	3.00%	海老名市・綾瀬市:猫用トイレ砂・使い捨てカイロ			
小計			6.11		0.72		3.08		9.91				
有害ごみ	⑪乾電池		0.02	0.02%			0.02	0.02%	0.04	0.01%			
	⑫蛍光灯等												
	⑬薬品・油脂・塗料												
小計			0.02				0.02		0.04				
⑭家電製品				0.12	0.14%	0.38	0.39%	0.50	0.18%				
分類不能													
合計			99.88		86.12		98.06		284.06				

表 2.5.9② 第 2 回目 可燃ごみ調査結果 (容積)

廃棄物分類			海老名市		座間市		綾瀬市		合計		備考	
大分類	中分類	細分類	容積(%)	割合(%)	容積(%)	割合(%)	容積(%)	割合(%)	容積(%)	割合(%)		
可燃ごみ	①厨芥類	未利用食品	2.0	0.23%	8.0	1.08%	14.0	1.74%	24.00	1.00%		
		その他	175.0	20.21%	170.0	23.02%	110.0	13.70%	455.00	18.90%		
	②紙類	容器包装	ダンボール			8.0	1.08%	3.0	0.37%	11.00	0.46%	
			紙パック	25.0	2.89%	15.0	2.03%	6.0	0.75%	46.00	1.91%	
			包装容器	35.0	4.04%	55.0	7.45%	85.0	10.59%	175.00	7.27%	
			包装用紙等	1.0	0.12%	6.0	0.81%	2.0	0.25%	9.00	0.37%	
		容器包装外	新聞・ちらし	40.0	4.62%	30.0	4.06%	40.0	4.98%	110.00	4.57%	
			雑誌					0.5	0.06%	0.50	0.02%	
			OA用紙	20.0	2.31%	50.0	6.77%	20.0	2.49%	90.00	3.74%	
			紙おむつ等	20.0	2.31%	3.0	0.41%	40.0	4.98%	63.00	2.62%	
	その他雑紙	資源化可能	0.2	0.02%			1.0	0.12%	1.20	0.05%		
		資源化不可能	115.0	13.28%	120.0	16.25%	150.0	18.68%	385.00	15.99%		
	③木類	枝	40.0	4.62%	45.0	6.09%			85.00	3.53%		
		草	1.0	0.12%					1.00	0.04%		
		その他	25.0	2.89%	1.0	0.14%	8.0	1.00%	34.00	1.41%		
	④繊維類		15.0	1.73%	7.0	0.95%	25.0	3.11%	47.00	1.95%		
	⑤プラスチック類	容器包装	ペットボトル			1.0	0.14%	1.5	0.19%	2.50	0.10%	
			発泡系容器	30.0	3.47%	14.0	1.90%	20.0	2.49%	64.00	2.66%	
			非発泡系容器	145.0	16.75%	75.0	10.16%	100.0	12.46%	320.00	13.29%	
			ブロー成形品(ボトルなど)	2.0	0.23%	5.0	0.68%	15.0	1.87%	22.00	0.91%	
フィルム・ラップ			30.0	3.47%	40.0	5.42%	10.0	1.25%	80.00	3.32%		
ごみ袋(レジ袋など)			110.0	12.71%	70.0	9.48%	95.0	11.83%	275.00	11.42%		
容器包装外		軟質プラスチック	20.0	2.31%	2.0	0.27%	8.0	1.00%	30.00	1.25%		
		硬質プラスチック	2.0	0.23%	4.0	0.54%	15.0	1.87%	21.00	0.87%		
その他複合品			1.0	0.14%	5.0	0.62%	6.00	0.25%				
⑥ゴム・皮革類				6.0	0.81%	15.0	1.87%	21.00	0.87%			
分離不能		3.0	0.35%					3.00	0.12%			
小計			856.2		736.2		789.0		2381.40			
不燃ごみ	⑦陶器・石類											
	⑧金属類	容器包装	飲料缶									
			食料缶			0.1	0.01%			0.10		
			その他									
		アルミ缶	飲料缶			0.5	0.07%	0.3	0.04%	0.80	0.03%	
	食料缶											
	その他	1.5	0.17%	1.0	0.14%	0.1	0.01%	2.60	0.11%			
	容器包装外	その他鉄類					0.1	0.01%	0.10			
		その他非鉄類					5.0	0.62%	5.00	0.21%		
	⑨ガラス類	容器包装	一升びん									
ビールびん												
その他生きびん												
無色カレット					0.5	0.07%	0.1	0.01%	0.60	0.02%		
茶色カレット												
その他カレット												
容器包装以外	その他ガラス類					0.1	0.01%	0.10				
⑩その他				0.1	0.01%			0.10				
分離不能		8.0	0.92%			7.0	0.87%	15.00	0.62%			
小計			9.5		2.2		12.7		24.40			
有害ごみ	⑪乾電池		0.1	0.01%			0.1	0.01%	0.20	0.01%		
	⑫蛍光灯等											
	⑬薬品・油脂・塗料											
小計			0.1				0.1		0.20	0.01%		
⑭家電製品				0.1	0.01%	1.0	0.12%	1.10	0.05%			
分類不能												
合計			865.8		738.5		802.8		2407.10			

表 2.5.10① 第 2 回目 不燃ごみ調査結果 (重量)

廃棄物分類			海老名市		座間市		綾瀬市		合計		備考	
大分類	中分類	細分類	重量(kg)	割合(%)	重量(kg)	割合(%)	重量(kg)	割合(%)	重量(kg)	割合(%)		
可燃ごみ	①厨芥類	未利用食品			0.76	0.56%			0.76	0.21%		
		その他										
	②紙類	容器包装	ダンボール			0.38	0.28%			0.38	0.10%	
			紙バック									
			包装容器	0.82	0.87%	0.60	0.44%			1.42	0.39%	
			包装用紙等			0.08	0.06%	0.20	0.15%	0.28	0.08%	
		容器包装外	新聞・ちらし			1.02	0.75%	0.06	0.04%	1.08	0.30%	
			雑誌									
			OA用紙									
			紙おむつ等									
		その他雑紙	資源化可能									
		資源化不可能	0.06	0.06%			0.04	0.03%	0.10	0.03%		
	③木類	枝										
		草										
		その他			0.36	0.26%	0.78	0.58%	1.14	0.31%		
	④繊維類			0.16	0.17%	0.06	0.04%		0.22	0.06%		
	⑤プラスチック類	容器包装	ペットボトル									
			発泡系容器	0.14	0.15%					0.14	0.04%	
			非発泡系容器	0.44	0.47%	0.16	0.12%			0.60	0.16%	
			ブロー成形品(ボトルなど)	0.28	0.30%	0.10	0.07%			0.38	0.10%	
			フィルム・ラップ									
			ごみ袋(レジ袋など)	1.14	1.21%	2.10	1.54%	0.96	0.71%	4.20	1.15%	
		容器包装外	軟質プラスチック	1.11	1.18%	0.10	0.07%			1.21	0.33%	
硬質プラスチック			29.42	31.27%	5.60	4.11%	5.38	3.99%	40.40	11.06%		
	その他複合品											
⑥ゴム・皮革類			0.52	0.55%				0.52	0.14%			
分離不能							0.06	0.04%	0.06	0.02%	綾瀬市: スポンジ	
小計			34.09		11.32		7.48		52.89			
不燃ごみ	⑦陶器・石類		0.20	0.21%	27.72	20.37%	85.63	63.43%	113.55	31.10%		
	⑧金属類	容器包装	飲料缶			0.06	0.04%			0.06	0.02%	
			食料缶	0.18	0.19%	1.48	1.09%	0.08	0.06%	1.74	0.48%	
			その他	0.36	0.38%	0.08	0.06%			0.44	0.12%	
		容器包装外	飲料缶									
			食料缶			0.04	0.03%			0.04	0.01%	
			その他	0.08	0.09%	0.20	0.15%	0.02	0.01%	0.30	0.08%	
		その他鉄類	10.02	10.65%	25.23	18.54%	3.49	2.59%	38.74	10.61%		
		その他非鉄類	0.08	0.09%	0.54	0.40%	0.30	0.22%	0.92	0.25%		
	⑨ガラス類	容器包装	一升びん									
			ビールびん									
			その他生きびん			0.72	0.53%			0.72	0.20%	
			無色カレット					0.72	0.53%	0.72	0.20%	
			茶色カレット			0.26	0.19%			0.26	0.07%	
		その他カレット			12.68	9.32%			12.68	3.47%		
容器包装以外	その他ガラス類			10.34	7.60%	35.45	26.26%	45.79	12.54%			
⑩その他												
分離不能					0.40	0.29%			0.40	0.11%	座間市: 粘土細工	
					0.06	0.04%			0.06	0.02%		
小計			10.92		79.81		125.69		216.42			
有害ごみ	⑪乾電池		0.14	0.15%	1.52	1.12%	0.22	0.16%	1.88	0.51%		
	⑫蛍光灯等				3.80	2.79%			3.80	1.04%		
	⑬薬品・油脂・塗料											
小計			0.14		5.32		0.22		5.68			
⑭家電製品			48.92	52.00%	39.64	29.13%	1.60	1.19%	90.16	24.69%		
分類不能												
合計			94.07		136.09		134.99		365.15			

表 2.5.10② 第 2 回目 不燃ごみ調査結果 (容積)

廃棄物分類			海老名市		座間市		綾瀬市		合計		備考		
大分類	中分類	細分類	容積(%)	割合(%)	容積(%)	割合(%)	容積(%)	割合(%)	容積(%)	割合(%)			
可燃ごみ	①厨芥類	未利用食品				0.7	0.13%		0.70	0.06%			
		その他											
	②紙類	容器包装	ダンボール				15.0	2.82%		15.00	1.20%		
			紙パック										
			包装容器		20.0	5.10%	20.0	3.76%		40.00	3.21%		
			包装用紙等				1.0	0.19%	0.5	0.15%	1.50	0.12%	
		容器包装外	新聞・ちらし				20.0	3.76%	0.1	0.03%	20.10	1.61%	
			雑誌										
			OA用紙										
			紙おむつ等										
	③木類	枝											
		草											
	④繊維類	その他				0.5	0.09%	3.0	0.93%	3.50	0.28%		
		その他											
		その他											
		その他											
		その他											
		その他											
		その他											
		その他											
その他													
その他													
その他													
その他													
⑤プラスチック類	容器包装	ペットボトル											
		発泡系容器		0.5	0.13%				0.50	0.04%			
		非発泡系容器		7.0	1.78%	0.3	0.06%		7.30	0.58%			
		ブロー成形品(ボトルなど)		1.0	0.25%	1.0	0.19%		2.00	0.16%			
		フィルム・ラップ											
		ごみ袋(レジ袋など)		30.0	7.64%	40.0	7.53%	20.0	6.17%	90.00	7.21%		
	容器包装外	軟質プラスチック		10.0	2.55%	6.0	1.13%		16.00	1.28%			
		硬質プラスチック		170.0	43.31%	10.0	1.88%	12.0	3.70%	192.00	15.38%		
		その他複合品											
	⑥ゴム・皮革類				0.2	0.05%			0.20	0.02%			
分離不能							0.2	0.06%	0.20	0.02%			
小計			239.7		114.7		35.9		390.30				
不燃ごみ	⑦陶器・石類		0.2	0.05%	80.0	15.05%	180.0	55.56%	260.20	20.85%			
	⑧金属類	容器包装	飲料缶			0.1	0.02%		0.10	0.01%			
			食料缶	1.0	0.25%	8.0	1.51%	0.5	0.15%	9.50	0.76%		
			その他	1.0	0.25%	0.1	0.02%		1.10	0.09%			
		容器包装外	飲料缶										
			食料缶			0.2	0.04%		0.20	0.02%			
			その他	0.2	0.05%	0.3	0.06%	0.1	0.03%	0.60	0.05%		
	その他鉄類		40.0	10.19%	100.0	18.81%	10.0	3.09%	150.00	12.02%			
	その他非鉄類		0.3	0.08%	5.0	0.94%	1.0	0.31%	6.30	0.50%			
	⑨ガラス類	容器包装	一升びん										
			ビールびん										
			その他生きびん				1.0	0.19%		1.00	0.08%		
			無色カレット						1.5	0.46%	1.50	0.12%	
			茶色カレット				0.5	0.09%		0.50	0.04%		
その他カレット				35.0	6.59%		35.00	2.80%					
容器包装以外		その他ガラス類				20.0	3.76%	90.0	27.78%	110.00	8.81%		
⑩その他													
分離不能				0.5	0.09%			0.50	0.04%				
分離不能				0.1	0.02%			0.10	0.01%				
小計			42.7		250.8		283.1		576.60				
有害ごみ	⑪乾電池		0.1	0.03%	1.0	0.19%	1.0	0.31%	2.10	0.17%			
	⑫蛍光管等				25.0	4.70%			25.00	2.00%			
	⑬薬品・油脂・塗料												
小計			0.1		26.0		1.0		27.10	2.17%			
⑭家電製品				110.0	28.03%	140.0	26.34%	4.0	1.23%	254.00	20.35%		
分類不能													
合計			392.5		531.5		324.0		1248.00				


表 2.5.11① 第2回目 事業系ごみ調査結果（重量）

廃棄物分類			海老名市		座間市		綾瀬市		合計		備考	
大分類	中分類	細分類	重量(kg)	割合(%)	重量(kg)	割合(%)	重量(kg)	割合(%)	重量(kg)	割合(%)		
可燃ごみ	①厨芥類	未利用食品	1.12	2.81%	0.56	0.97%	0.56	0.75%	2.24	1.30%		
		その他	4.88	12.26%	18.98	32.90%	14.57	19.47%	38.43	22.30%		
	②紙類	容器包装	ダンボール	0.16	0.40%	0.60	1.04%	1.22	1.63%	1.98	1.15%	
			紙パック	0.29	0.73%	0.07	0.12%			0.36	0.21%	
			包装容器	4.32	10.86%	2.50	4.33%	1.08	1.44%	7.90	4.58%	
			包装用紙等	1.26	3.17%	0.24	0.42%	0.54	0.72%	2.04	1.18%	
		容器包装外	新聞・ちらし	2.10	5.28%	1.54	2.67%	0.06	0.08%	3.70	2.15%	
			雑誌	0.80	2.01%					0.80	0.46%	
			OA用紙	0.02	0.05%	2.38	4.13%	1.42	1.90%	3.82	2.22%	
			紙おむつ等			1.86	3.22%			1.86	1.08%	
	③木類	枝	資源化可能									
			資源化不可能	11.32	28.45%	11.94	20.70%	7.12	9.51%	30.38	17.63%	
			草			0.32	0.55%			0.32	0.19%	
	その他			0.22	0.55%	0.12	0.21%	0.04	0.05%	0.38	0.22%	海老名：割り箸
	④繊維類		0.86	2.16%	0.89	1.54%	0.40	0.53%	2.15	1.25%		
	⑤プラスチック類	容器包装	ペットボトル	2.88	7.24%	0.08	0.14%	0.21	0.28%	3.17	1.84%	
			発泡系容器	0.16	0.40%	0.18	0.31%	0.10	0.13%	0.44	0.26%	
			非発泡系容器	3.46	8.70%	3.80	6.59%	16.22	21.68%	23.48	13.63%	
			ブロー成形品(ボトルなど)	0.02	0.05%	0.89	1.54%	0.49	0.65%	1.40	0.81%	
			フィルム・ラップ	0.04	0.10%	1.10	1.91%	1.28	1.71%	2.42	1.40%	
			ごみ袋(レジ袋など)	3.12	7.84%	0.58	1.01%	9.30	12.43%	13.00	7.54%	
		容器包装外	軟質プラスチック	2.06	5.18%	6.46	11.20%	0.08	0.11%	8.60	4.99%	
			硬質プラスチック	0.28	0.70%	0.80	1.39%	18.26	24.40%	19.34	11.22%	
⑥ゴム・皮革類				1.02	1.77%	1.26	1.68%	2.28	1.32%			
分離不能			0.14	0.35%	0.60	1.04%		0.74	0.43%	海老名市：吸殻、座間市：髪の毛、吸殻		
小計			39.51		57.51		74.65		171.67			
不燃ごみ	⑦陶器・石類						0.18	0.24%	0.18	0.10%		
	⑧金属類	容器包装	飲料缶	0.16	0.40%	0.04	0.07%			0.20	0.12%	
			食料缶									
			その他									
		容器包装外	飲料缶	0.02	0.05%	0.02	0.03%			0.04	0.02%	
			食料缶									
			その他									
	その他鉄類											
	その他非鉄類		0.02	0.05%					0.02	0.01%		
	⑨ガラス類	容器包装	一升びん									
			ビールびん									
			その他生きびん									
			無色カレット									
茶色カレット												
その他カレット												
容器包装以外	その他ガラス類	0.02	0.05%					0.02	0.01%			
⑩その他												
分離不能				0.12	0.21%			0.12	0.07%	座間市：工具、懐中電灯		
小計			0.22		0.18		0.18		0.58			
有害ごみ	⑪乾電池											
	⑫蛍光灯等											
	⑬薬品・油脂・塗料											
小計												
⑭家電製品			0.06	0.15%				0.06	0.03%			
分類不能												
合計			39.79		57.69		74.83		172.31			

表 2.5.11② 第2回目 事業系ごみ調査結果（容積）

廃棄物分類			海老名市		座間市		綾瀬市		合計		備考	
大分類	中分類	細分類	容積(%)	割合(%)	容積(%)	割合(%)	容積(%)	割合(%)	容積(%)	割合(%)		
可燃ごみ	①厨芥類	未利用食品		5.0	0.66%	2.0	0.24%	1.0	0.08%	8.00	0.28%	
		その他		15.0	1.97%	120.0	14.23%	90.0	7.41%	225.00	7.98%	
	②紙類	容器包装	ダンボール		2.0	0.26%	4.0	0.47%	5.0	0.41%	11.00	0.39%
			紙パック		10.0	1.32%	2.0	0.24%			12.00	0.43%
			包装容器		160.0	21.05%	60.0	7.11%	40.0	3.29%	260.00	9.23%
			包装用紙等		40.0	5.26%	20.0	2.37%	8.0	0.66%	68.00	2.41%
		容器包装外	新聞・ちらし		50.0	6.58%	35.0	4.15%	1.0	0.08%	86.00	3.05%
			雑誌		2.0	0.26%					2.00	0.07%
			OA用紙		0.1	0.01%	55.0	6.52%	40.0	3.29%	95.10	3.37%
			その他雑紙	資源化可能								
	資源化不可能	135.0		17.76%	110.0	13.04%	65.0	5.35%	310.00	11.00%		
	③木類	枝				2.0	0.24%			2.00	0.07%	
		草										
		その他		0.5	0.07%	0.5	0.06%	0.2	0.02%	1.20	0.04%	
	④繊維類			6.0	0.79%	8.0	0.95%	3.0	0.25%	17.00	0.60%	
		⑤プラスチック類	容器包装	ペットボトル	40.0	5.26%	1.0	0.12%	5.0	0.41%	46.00	1.63%
				発泡系容器	10.0	1.32%	15.0	1.78%	3.0	0.25%	28.00	0.99%
				非発泡系容器	105.0	13.81%	75.0	8.89%	245.0	20.17%	425.00	15.08%
				ブロー成形品(ボトルなど)	0.1	0.01%	15.0	1.78%	12.0	0.99%	27.10	0.96%
				フィルム・ラップ	5.0	0.66%	35.0	4.15%	40.0	3.29%	80.00	2.84%
				ごみ袋(レジ袋など)	90.0	11.84%	45.0	5.34%	225.0	18.52%	360.00	12.78%
			容器包装に係る複合									
		容器包装外	軟質プラスチック		80.0	10.52%	200.0	23.72%	0.2	0.02%	280.20	9.94%
硬質プラスチック			1.0	0.13%	10.0	1.19%	405.0	33.34%	416.00	14.76%		
その他複合品							6.0	0.49%	6.00	0.21%		
⑥ゴム・皮革類				8.0	0.95%	20.0	1.65%	28.00	0.99%			
分離不能				2.0	0.26%	15.0	1.78%		17.00	0.60%		
小計			758.7		842.5		1214.4		2815.60			
不燃ごみ	⑦陶器・石類						0.2	0.02%	0.20	0.01%		
	⑧金属類	容器包装	飲料缶	1.0	0.13%	0.3	0.04%			1.30	0.05%	
			食料缶									
			その他									
		アルミ缶	飲料缶	0.1	0.01%	0.3	0.04%			0.40	0.01%	
			食料缶									
			その他									
	容器包装外	その他鉄類										
		その他非鉄類		0.1	0.01%					0.10		
	⑨ガラス類	容器包装	一升びん									
			ビールびん									
			その他生きびん									
			無色カレット									
茶色カレット												
その他カレット												
容器包装以外	その他ガラス類		0.1	0.01%					0.10			
⑩その他												
分離不能						0.2	0.02%		0.20	0.01%		
小計			1.3		0.8		0.2		2.30			
有害ごみ	⑪乾電池											
	⑫蛍光灯等											
	⑬薬品・油脂・塗料											
小計												
⑭家電製品				0.1	0.01%				0.10			
分類不能												
合計			760.1		843.3		1214.6		2818.00			

第1回 調査状況写真 海老名市 (可燃ごみ)

月日	平成23年11月15日	種別	海老名市 (可燃ごみ)
			
搬入状況		破袋状況	
			
分類状況		計量状況	



第1回 調査状況写真 座間市 (可燃ごみ)

月日	平成23年11月15日	種別	座間市 (可燃ごみ)
			
搬入状況		破袋状況	
			
分類状況		計量状況	



第1回 調査状況写真 綾瀬市 (可燃ごみ)

月日	平成23年11月15日	種別	綾瀬市 (可燃ごみ)
			
搬入状況		破袋状況	
			
分類状況		計量状況	

第1回 調査状況写真 海老名市 (不燃ごみ)

<p>月日</p>	<p>平成23年11月29日</p>	<p>種別</p>	<p>海老名市 (不燃ごみ)</p>
		<p>—</p>	
<p>搬入状況</p>		<p>破袋状況</p>	
			
<p>分類状況</p>		<p>計量状況</p>	



第1回 調査状況写真 座間市 (不燃ごみ)

月日	平成23年11月29日	種別	座間市 (不燃ごみ)
		<p style="text-align: center;">—</p>	
搬入状況		破袋状況	
			
分類状況		計量状況	

第1回 調査状況写真 綾瀬市 (不燃ごみ)

<p>月日</p>	<p>平成23年11月29日</p>	<p>種別</p>	<p>綾瀬市 (不燃ごみ)</p>
 <p>ごみ組成調査 綾瀬市 不燃ごみ 搬入状況 平成23年11月29日 高圧洗浄施設組合</p>		<p>—</p>	
<p>搬入状況</p>		<p>破袋状況</p>	
 <p>ごみ組成調査 綾瀬市 不燃ごみ 分類状況 平成23年11月29日 高圧洗浄施設組合</p>		 <p>ごみ組成調査 綾瀬市 不燃ごみ 計量状況 平成23年11月29日 高圧洗浄施設組合</p>	
<p>分類状況</p>		<p>計量状況</p>	



第1回 調査状況写真 海老名市 (事業系ごみ)

月日	平成23年11月16日	種別	海老名市 (事業系ごみ)
			
搬入状況		破袋状況	
			
分類状況		計量状況	

第1回 調査状況写真 座間市 (事業系ごみ)

<p>月日</p>	<p>平成23年11月16日</p>	<p>地区</p>	<p>座間市 (事業系ごみ)</p>
			
<p>搬入状況</p>		<p>破袋状況</p>	
			
<p>分類状況</p>		<p>計量状況</p>	



第1回 調査状況写真

綾瀬市 (事業系ごみ)

月日	平成23年7月16日	種別	綾瀬市 (事業系ごみ)
			
搬入状況		破袋状況	
			
分類状況		計量状況	

第2回 調査状況写真 海老名市 (可燃ごみ)

月日	平成24年2月21日	種別	海老名市 (可燃ごみ)
			
搬入状況		破袋状況	
			
分類状況		計量状況	



第2回 調査状況写真 座間市 (可燃ごみ)

月日	平成24年2月21日	種別	座間市 (可燃ごみ)
			
搬入状況		破袋状況	
			
分類状況		計量状況	

第2回 調査状況写真 綾瀬市 (可燃ごみ)

月日	平成24年2月21日	種別	綾瀬市 (可燃ごみ)
			
搬入状況		破袋状況	
			
分類状況		計量状況	



第2回 調査状況写真 海老名市 (不燃ごみ)

月日	平成24年2月23日	種別	海老名市 (不燃ごみ)
			
搬入状況		破袋状況	
			
分類状況		計量状況	

第2回 調査状況写真 座間市 (不燃ごみ)

<p>月日</p>	<p>平成24年2月23日</p>	<p>地区</p>	<p>座間市 (不燃ごみ)</p>
			
<p>搬入状況</p>		<p>破袋状況</p>	
			
<p>分類状況</p>		<p>計量状況</p>	



第2回 調査状況写真 綾瀬市 (不燃ごみ)

<p>月日</p>	<p>平成24年2月23日</p>	<p>種別</p>	<p>綾瀬市 (不燃ごみ)</p>
		<p>—</p>	
<p>搬入状況</p>		<p>破袋状況</p>	
			
<p>分類状況</p>		<p>計量状況</p>	

第2回 調査状況写真 海老名市 (事業系ごみ)

月日	平成24年2月22日	種別	海老名市 (事業系ごみ)
			
搬入状況		破袋状況	
			
分類状況		計量状況	



第2回 調査状況写真 座間市 (事業系ごみ)

月日	平成24年2月22日	地区	座間市 (事業系ごみ)
			
搬入状況		破袋状況	
			
分類状況		計量状況	

第2回 調査状況写真 綾瀬市（事業系ごみ）

月日	平成24年2月22日		種別	綾瀬市（事業系ごみ）	
			<p style="text-align: center;">—</p>		
搬入状況			破袋状況		
					
分類状況			計量状況		