

ごみ・資源物

分別ガイド




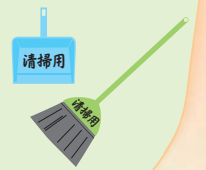



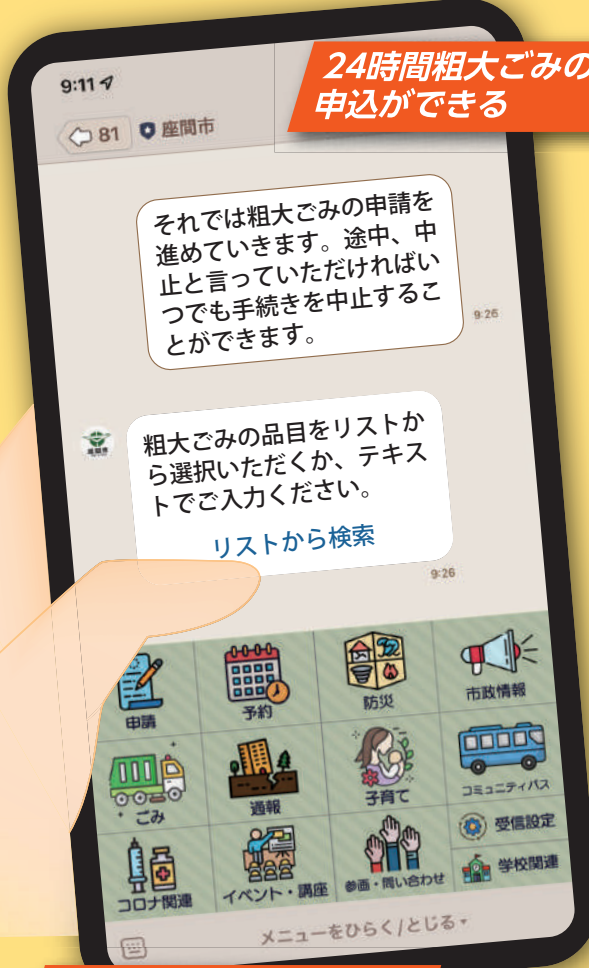
座間市
マスコットキャラクター
「ざまりん」

令和7年(2025年) **1/1** 現在

座間市
LINE公式アカウント

ごみ・資源物を出すときの 基本的ルール

- 決められた収集日の
日の出から朝**8時30分**までに
集積所へ出す。

- 他の地区の集積所に出さない。
- ごみ袋は、透明・半透明のポリ袋を使う。
(レジ袋でも構いません)。

- 集積所は、お互いが気持ちよく
利用できるよう協力して管理する。

- 集積所のほうきやチリトリなどの
清掃用具は、「清掃用」などと
目立つ箇所に大きく書く。

- 引っ越し等で大量にごみを出す時は、
何回かに分けて出すか、
民間の回収事業者を利用する。
(P8 参照)




ごみの分別方法など
今すぐ知りたい情報に
チャット形式で回答!

Other languages


Please scan this QR code
to know how to separate trash.
English, 中文, 한국, Español, Português



SUSTAINABLE DEVELOPMENT GOALS

We support the Sustainable Development Goals

粗大ごみ回収のお申し込み方法

①  LINE公式アカウント名：座間市
LINE ID：@zama_city
(土日祝日含む24時間申し込み可)



②  電話 **046(252)7560**

(土日祝日、年末年始を除く平日8時30分～17時)

システムの仕様上、電話申込みよりLINEでの申込みが優先されます。
月曜日や祝日の翌日は、お電話が大変混み合います。お急ぎの方はLINEをご利用ください。

座間市廃棄物減量キャラクター
「パッカくん」



燃やすごみ

草木類

燃えないごみ

プラスチック製
容器包装

ペットボトル

紙

缶・ビン

服・布

廃食用油

粗大ごみ

排出禁止物

資源物の
ゆくえ


50音別



目次

燃やすごみ	1
草木類(枝・草・落ち葉)	1
燃えないごみ	2
プラスチック製容器包装	3
ペットボトル	3
紙	4
缶・ビン	5
服・布	5
廃食用油	5
粗大ごみ	6
排出禁止物	7・8
資源物のゆくえ	9
ごみと資源物の 分け方・出し方品目リスト	10～21

市では、サーキュラーエコノミー(循環経済)
推進のため、市民の皆様から出された
あらゆる廃棄物で
リユース・リサイクルを進めています。



始めよう、 おにぎり 1個分の ごみ減量。

「オール・リソース」宣言

私たちは、これまで自分にとっていらないもの、役に立たないものを「ごみ」と表現し、「ごみ」は「廃棄」するもの、という考えにとらわれてきました。

いま、地球上に廃棄されるごみは増え、温室効果ガスの発生源となり、地球の資源は枯渇を始めています。また、「ごみ」という言葉は「役に立たない」とする使い方から、価値のない、無用なものの象徴となっています。

人類の存続と安らぎが危ぶまれている今、持続可能な環境と社会の構築に向けて意識や行動の変革が求められています。

私たちは、これまでの「ごみ」という概念を捨ててあらゆるものの価値を肯定し、過去や未来、地球からの預かりものとして活かすことを選択し、全てのものは貴重な資源であり、大切に扱い、使い続け、用を済めたら大切に還すことを当然の行動として、実践することを宣言します。

浪費しない、無駄にしない。 ～ No Waste
不要なものなんて存在しない。 ～ No Garbage
みんな大切な価値がある。 ～ ALL RESOURCE

令和5年3月27日

座間市長 佐藤弥斗

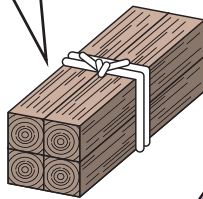
燃やすごみ

出す際の 注意点

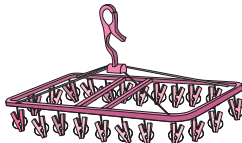
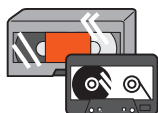
- 透明・半透明のポリ袋の口はしっかりしぼります。
- ライター（使い捨て）は、中身を使い切ってから出します。
- 生ごみは、よく水をきってから出します。



角材
太さ 10cm、長さ 50cm 以下もの
束ねる場合は直径 25cm 以下にする



解体した家具や DIY で
出た板片（50cm×50cm で
厚さ 2cm 以下
または、50cm×20cm で
厚さ 6cm 以下のもの）



草木類(枝・草・落ち葉)

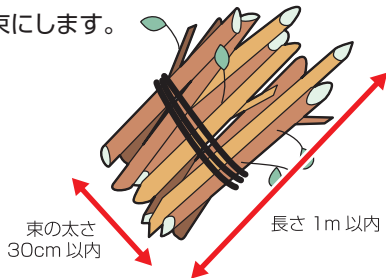
出せる もの

- ご家庭の植栽等を剪定した際に出た剪定枝、落ち葉、草むしりをした草（土をよくはらう）

1 本当りの太さ
20cm 以内



枝は次のとおり束にします。

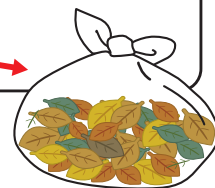


束にできない細かい枝、草、落ち葉

- 透明・半透明の 45ℓ～90ℓ のポリ袋に入れます。
- 土のう袋、麻袋、不透明なレジ袋等是不使わないでください。
- 土、石、砂、プラスチック片、煙草の吸殻、軍手、動物のフン等、草木類以外が混ざると資源化できませんので、絶対に混ぜないでください。

これらの内容に当てはまらないものは、「燃やすごみ」として収集します。

45ℓが理想



草木類の出し方3チェック

- ① 草木類の袋に、草木類以外は絶対に混ぜない。（軍手や動物のふんなども不可）
- ② 集積所に出せる量は、1回につき、袋・束合計で 14 個まで。
- ③ 集積所に草木類のごみ袋だけ残っていても、そのまま置いておく。（下記参照）



出す際の 注意点

- 草木類は燃やすごみ収集後に別のトラックで収集しています。草木類のごみ袋だけ残っていても、そのまま置いておいてください。翌朝になっても残っている場合は、クリーンセンター（TEL: 046-252-8724 土曜日も営業）に連絡してください。
- 長さや太さが基準を超えたものでも 100kg 以内、長さ 2m 以内は粗大ごみで収集できます。
- 草木類は戸別収集も実施しています。直径 20cm を超える 10kg 程度の幹は、戸別収集で回収します。通行の妨げになる場合や、袋・束合計で 15 個以上排出する場合は、何回かに分けて集積所に出すか、粗大ごみ等お客様ダイヤル（TEL: 046-252-7560 平日 8:30～17:00）にお申込みください。
- 業者（シルバー人材センター含む）が剪定したものは収集できません。剪定した業者に処分を依頼してください。

燃えないごみ

出す際の 注意点

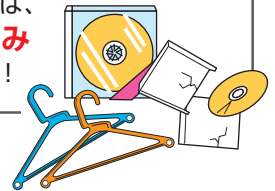
- スプレー缶、カセットボンベは必ず中身を使い切ってから出します。穴あけは不要です。スプレー缶を空にする方法は、日本エアゾール協会（TEL：03-5207-9850）、カセットボンベを空にする方法は、カセットボンベお客様センター（TEL：0120-14-9996）へお問い合わせください。
- 塗料やオイル缶、一斗缶は中身を空にして、できるだけつぶして出します。
- 割れものや刃物などの危険物は、新聞紙などで包み、見やすいところに「危険物」などと書いて出します。

※割れもの、刃物はガムテープでくるまないでください。処理に時間がかかります。

- かさは、骨組みと布に分け、布部分は、「燃やすごみ」の日に出します。
- 乾電池類は、「乾電池」と書いてまとめて別の袋に入れて出します。
- 貝殻、かばん、靴は、燃えないごみではなく、「燃やすごみ」です。



プラスチック製ハンガー、CDやDVD、ブルーレイディスク（ケース含む）は、**燃えないごみ**で収集します！



座間市はリユースを推進しています。

ごみとして出す前に
リユース(再利用)を検討しませんか。
くわしくはこちら⇒



※割れ物や刃物は、新聞紙やビニール袋に入れて「危険物」などと書いて出してください。

危険! 電池、充電電池使用製品は「燃えないごみ」に出してください。

「燃やすごみ」に混入した電池が原因で、運搬・処分中に**火災**が発生しています。リチウムイオン電池やリチウムイオン電池使用製品は、必ず「燃えないごみ」に出してください。



One Point Advice

出されたものに燃えないごみ以外が混入している例が多く見られます。スプレー缶やカセットボンベなどは7割以上が中身が残ったまま出されています。スプレー缶やカセットボンベにはベンジン、アセトンといった発火しやすく危険な物質が含まれており、中身を使い切らずに出すと大変危険です。燃えないごみを収集し、処理するのは機械によるオートメーションではなく、人による手作業の工程もあり、危険を伴う環境で処理しています。収集や処分作業での火災事故防止のため、みなさまの御協力をお願いします。

小型家電のボックス回収

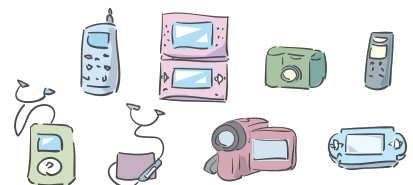
小型家電のリサイクル促進や集積所からの資源物持ち去り行為対策として、携帯電話やデジタルカメラなど一部の小型家電製品（右記参照）のボックス収集を行っています。

【設置場所】

- ・市役所（1階 アトリウム）
利用時間：平日 午前8時30分～午後5時15分
- ・クリーンセンター（入谷西二丁目52番14号）
利用時間：年末年始を除く月曜～土曜まで 午前8時30分～午後5時
- ・ノジマ座間店（小松原一丁目43番23号）
営業時間：午前10時～午後8時

【対象品目の例】

- ・携帯電話、PHS・ビデオカメラ
- ・デジタルカメラ・ICレコーダー
- ・電子辞書・携帯型ゲーム機
- ・携帯音楽プレーヤー
（CD、MDプレーヤーを含む）
- ・モバイルバッテリー



プラスチック製容器包装

プラスチック製容器包装とは



※主にこのマークのついているもの

私たちが商品を買った後、いらなくなった空容器で、材質がプラスチックのものを「プラスチック製容器包装」といいます。

材質がプラスチックでも、容器包装でなく、そのものが商品として売られている物は対象外です。たとえば、プラスチック製のタッパー、バケツ、おもちゃなどは「燃やすごみ」です。

ポリ袋・ラップ



- 菓子やパンの袋
- スーパーのレジ袋
- 食品トレーのラップ
- フィルム状の包み
- みかんや玉ねぎのネット

トレイ・パック



- 卵や豆腐のパック
- 食品の入ったパックやトレイ
- 持ち帰り用の弁当箱

カップ



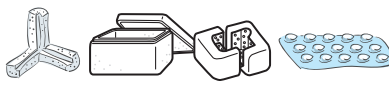
- カップ麺やカップスープの容器
- プリンやゼリーの容器
- ヨーグルトの容器

ボトル



- 油・ソース・ドレッシングの容器
- 洗剤・シャンプーの容器

箱・ケース



- 発泡スチロール製の箱 (大きなものは小さくし、袋に入れて出してください。)
- 商品を保護するためのクッション材

チューブ・ふた



- ソース・ケチャップの容器
- びん・ペットボトル・チューブ類のふた (金属製のふたは缶類と一緒に缶の日に)

プラスチック製容器包装の日に出せないもの (これらは燃やすごみです)

間違えやすいので注意!!



袋は、二重にしないで!



袋は、手作業で開封するから、2重袋にしないでね。



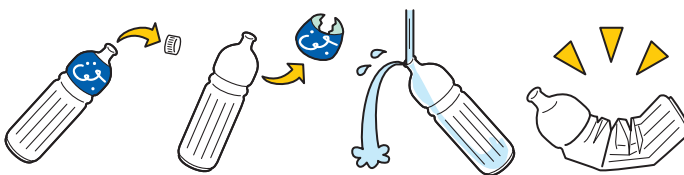
出す際の注意

- プラスチック製容器包装は、種類に関係なくまとめて透明・半透明のポリ袋に入れて出します。
- 汚れているものや、食品くずなどが付いたものは洗う、拭くなどして汚れを必ず取り除きます。
- 洗えないものや洗いつらいものは「燃やすごみ」の日に出します。
- かさばるときは、つぶして出します。(原形をとどめる必要はありません。)

ペットボトル



※このマークのついているもの



プラスチックのキャップ・ラベルは、「プラスチック製容器包装」の日に出します。

出す際の注意

- 中身を空にして、きれいにゆすぐ。
- ペットボトルは、つぶす。
- ペットボトルのキャップ・ラベルは、必ずはずして「プラスチック製容器包装」の日に出します。

紙

出す際の 注意点

新聞紙・チラシ、雑誌・古本、ダンボール、紙パック、ミックスペーパーに分けて出します。

- 紙類は、種類ごとにひもで十文字にしぼるか、紙袋に入れて出します。
- ダンボールなどの箱は、必ず開いて、ひもで十文字にしぼります。
- 紙パックは、開いて水洗いし、乾かしてからひもでしぼります。
- 紙類は多少の水分を含んでも資源化に支障ありませんので雨天でも収集しますが、大雨や台風などで大量の水を含むと資源化が難しくなるため、次の収集日に出してください。
- また、できるだけポリ袋は使わず、ひもでしぼったり、紙袋に入れたりして出してください。
- 紙類や布は、他の資源物やごみと違い、一度ですべての種類を収集しきれないため、数回に分けて種類ごとに収集しています。このため、日中は、一部の資源物が残っているように見えることがありますが、すべての種類を収集するまでには時間がかかりますので、しばらくお待ちください。



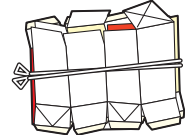
新聞紙類
(チラシも同様)



雑誌・古本



ダンボール




紙パック
(牛乳パック含む)



ミックスペーパー



※ミックスペーパーはできるだけ紙の袋に入れ、ひもでしぼって出してください。
(やむをえない時はビニール袋も可)

- ボール紙 (お菓子の箱) 
- ラップの芯
- カレンダー
- コピー用紙
- ショッピングバッグ
- 値札
- 名刺
- ポスター
- メモ用紙
- シュレッダーにかけた紙
- テスト用紙
- 紙袋
- パンフレット
- 封筒
- ダイレクトメール
- はがき
- **その他汚れていない全ての紙**

※紙や封筒にシール、セロハン、ビニール、粘着テープ、クリップやホチキス針などがついたままでもミックスペーパーで出せます。
※油などでよごれたものや、においの強いものは、「燃やすごみ」で出します。

ミックスペーパーで 出せるものが 増えました!

今まで「燃やすごみ」だった紙「写真・アルバム・圧着はがき・感熱紙(レシート等)・アルミ加工紙(お酒のパック等)・カーボン紙」がミックスペーパーとして出せるようになりました。

ミックスペーパーにならないもの

▶ (次のものはリサイクルできません。「燃やすごみ」の日に出してください。)

- 使用済みのティッシュペーパー、キッチンペーパー、使用した紙皿、ピザの箱 など 汚れのついたもの

缶・ビン

食品や飲料が入っていたもの、化粧品・薬のビンが出せます。
スプレー缶は「燃えないごみ」です。

缶

- ジュース、ビールなどの飲料用の缶
- のり、お茶、お菓子などの缶
- 缶詰など食品用の缶（アルミ缶でもスチール缶でも可）



ビン

- ジュース、ビール、酒、栄養ドリンクなどの飲料用のビン
- しょう油、酢、みりん、コーヒー、調味料、油などのビン（梅酒をつけるビンを含む）
- 化粧品、薬のビン



出す際の 注意点

缶とビンは、一つの袋に入れず、
別々の透明・半透明のポリ袋に入れて出します。



- 缶・ビンで出されたものの中にスプレー缶や他のごみが混入している場合があります。スプレー缶や一斗缶などは、「燃えないごみ」の日に、他のごみは、それぞれ決められた日に出します。
- 哺乳ビン、コップ、鍋のふたなどのガラス製品は、「燃えないごみ」の日に出します。
- アルミ缶は、つぶします。
- ビンのキャップは、必ずはずし、金属製のキャップは缶の日に、プラスチックキャップはプラスチック製容器包装の日に出します。
- 缶詰に食品を残したり、ビール缶やコーヒー缶にタバコの吸殻が入っていると処理できませんので中身を空にしてゆすいで出してください。
- 農薬、劇薬が入っていたビンは、購入店に相談してください。
- 耐熱ガラスのビンは「燃えないごみ」の日に出します。

服・布

- 衣類（綿入りも可）・着物、帯、ダウンコートや毛皮のコート、革製の服
- くつ下、下着（ストッキングも可）
- シーツ、毛布、タオル、タオルケット、ふとんカバーなど
- カーテン（レースのカーテンも可）



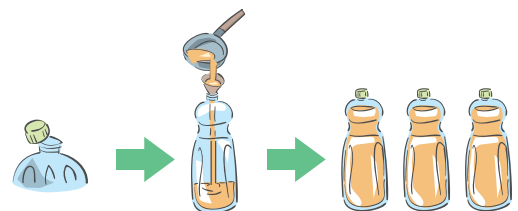
出す際の 注意点

- 布類は、ひもで十文字にしぼるか透明・半透明のポリ袋などに入れて出します。
- 衣類は、洗濯するなど、きれいにして乾かしてから出します。
- 雨が降っているときや降りそうなときは、布類や衣類は出さないでください。
- ふとん類等の衣類以外で綿が入っているもの、電気毛布、電気カーペット（カーペットカバーも）、じゅうたんは、粗大ごみになるので申し込みが必要です。（詳しくは P6 粗大ごみのを参照。）
- 一人用の座ぶとん、まくらは「燃やすごみ」の日に出します。
※長座ぶとんや抱き枕は、ふとんと同じ扱いになるので「粗大ごみ」として申し込みが必要です。
- 油がついたものや汚れが落ちないものはリサイクルできないため 50cm 以下に切って「燃やすごみ」の日に出してください。
- 空調服（電動ファン付作業服）は、「燃えないごみ」。（外せるバッテリー、電池は必ず外す）

廃食用油

出し方

缶、びん、紙、服、布の収集日に、ラベルをはがした
スクリュューキャップのペットボトルに入れフタを
しっかり締めて出します。



出す際の 注意点

- 植物性の使用済み天ぷら油などが対象です。
- 揚げかすや冷えると固まる油などは、取り除いてから出します。
※動物性の油脂は対象外です。冷やして固めたり、新聞等に吸わせたりするなどで「燃やすごみ」の日に出します。
※食用ではない油（灯油、機械油など）は排出禁止物ですので、P8 の事業者等に処理を依頼してください。

粗大ごみ

粗大ごみを直接持ち込むことはできません。

粗大ごみは申込み制で、有料（1点につき500円）にて戸別に収集します。

粗大ごみとは、長辺の長さが50cmを超え、2m以内で、一個の重量が100kg以下のものをいいます。

出せるもの

- 机・たんす・ベッド・ソファーなどの大型家具や、自転車、じゅうたん・ふとんなどの広げたとときの面積が大きいもの。ただし、座いすなど、大きさに関わらず粗大ごみとなる品物がありますので、具体的な品目はこのガイドの品目リストや市公式LINEアプリから確認してください。
- 品物によっては、粗大ごみでも収集できないものがあります。（P7参照）
- テレビ、冷蔵庫、冷凍庫、エアコン、洗濯機、衣類乾燥機、パソコンや処理困難物は、市では収集できません。（P7参照）



出張買取

カエルファクトリー(ひばりが丘)
0120-198-300

便利なLINEによる申し込みをご活用下さい

- LINEによる申し込みで手数料の支払いに、クレジットカード PayPayの電子決済が可能となりました。(表紙参照)

出す際の注意点

事前に申し込みが必要です。(申し込み方法は表紙に記載)

- 申し込みから収集までは、1~2週間ほどかかります。余裕をもって申し込んでください。
- 1日に収集できるのは、5点までです。
- 粗大ごみ1点につき500円の粗大ごみ専用の証紙(シール)を貼ってください。
- 証紙(シール)が貼られていないものは収集できません。
- 粗大ごみ証紙(シール)販売店は下記参照。証紙(シール)は申し込みが済んでから購入することをお勧めします。
- 座間市には保管場所がないため、粗大ごみを直接持ち込むことはできません。

座間市はリユースを推進しています。

ごみとして出す前に
リユース(再利用)を検討しませんか。
くわしくはこちら⇒



※LINEでの申し込み後にキャッシュレス決済で粗大ごみ手数料を支払った時は、品目ごとにメモ(申請番号、氏名、回収日)を貼り、お出してください。

粗大ごみの運び出しが難しいとき

次の事業者や便利屋(なんでも屋さん)等にお問い合わせください。(有料)

- リサイクル協同組合(TEL:046-257-7711) ※家電(リサイクル法対象品)の運び出しと収集もできます!
- シルバー人材センター(TEL:046-254-5361) ※2階ベランダからの搬出等、お住まいの状況により受付できない場合があります。
- 相模が丘ふれあいネットワーク【相模が丘限定】(TEL:070-4292-1115) ※受付時間 平日9:30~15:00

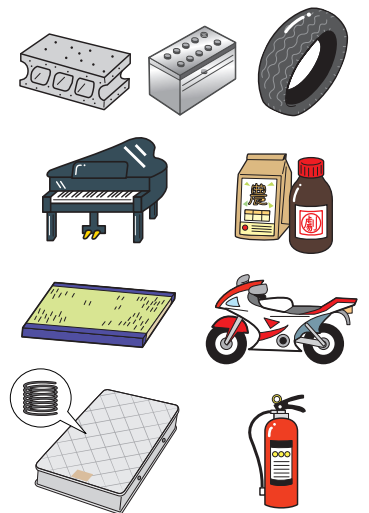
粗大ごみ証紙販売店一覧表

(令和7年1月1日現在)

入谷東		栗原中央		相模が丘	
スーパー生鮮館TAIGA座間店	入谷東2-8-7	セブンイレブン座間栗原中央店	栗原中央1-25-31	ファミリーマート座間郵便局前店	相模が丘1-9-22
セブンイレブン座間入谷東3丁目店	入谷東3-30-10	ローソン・スリーエフ座間栗原店	栗原中央2-21-15	ファミリーマート座間相模が丘一丁目店	相模が丘1-12-15
熊切商店	入谷東4-55-1	杉浦酒店	栗原中央3-11-14	セブンイレブン座間相模が丘1丁目店	相模が丘1-18-55
セブンイレブン座間入谷5丁目店	入谷東4-58-30	ファミリーマート座間栗原中央店	栗原中央4-28-26	ファミリーマート座間相模が丘二丁目店	相模が丘2-30-13
入谷西		南栗原		光鶴園	相模が丘3-57-1
ファミリーマート座間西店	入谷西1-9-9	セブンイレブン座間南栗原3丁目店	南栗原3-5-1	セブンイレブン座間相模が丘南店	相模が丘4-74-10
セブンイレブン座間入谷3丁目店	入谷西3-9-10	ベルク座間南栗原店	南栗原4-11-1	鴨下商店	相模が丘5-15-47
ローソン座間駅前店	入谷西3-20-19	新井商店	南栗原5-8-43	ファミリーマート座間相模が丘五丁目店	相模が丘5-29-51
星野酒店	入谷西3-25-51	理容えぐち	南栗原6-13-18	ローソン・スリーエフ座間相模が丘店	相模が丘5-43-20
ローソン座間入谷店	入谷西5-1-17	さがみ野		ひばりが丘	
よしかわ酒店	入谷西5-49-18	クリエイトエス・ディーさがみ野店	さがみ野2-1-12	セブンイレブン座間ひばりが丘1丁目店	ひばりが丘1-46-21
新田宿		大竹屋酒店	さがみ野3-3-18	ファミリーマート座間ひばりが丘二丁目店	ひばりが丘2-15-21
大正屋	新田宿70	東原		セブンイレブン座間ひばりが丘4丁目店	ひばりが丘4-9-17
岸商店	新田宿121-1	かねた屋酒店	東原2-12-14	セブンイレブン座間ひばりが丘5丁目店	ひばりが丘5-32-28
マヤ商店		マヤ商店	東原4-9-14	小松原	
四ツ谷		相武台		ローソン座間小松原一丁目店	小松原1-7-25
デイリーヤマザキ座間四ツ谷店	四ツ谷768-1	セブンイレブン座間相武台店	相武台1-17-5	セブンイレブン座間小松原2丁目店	小松原2-17-24
座間		有山商店	相武台1-32-3	ファミリーマート座間小松原店	小松原2-23-25
ミニストップ座間座架依橋店	座間1-2992	ローソン座間相武台一丁目店	相武台1-39-18	どろんこ工房	小松原2-35-32
みどり鍼灸・接骨院	座間1-3125-1	セブンイレブン座間相武台東店	相武台2-30-32	酒のウエキ	小松原2-38-7
ファミリーマート座間一丁目店	座間1-3347-3	ローソン・スリーエフ座間相武台3丁目店	相武台3-22-32	ローソン座間小松原二丁目店	小松原2-39-4
ワインフードワカバヤシ	座間1-3381-1	セブンイレブン座間相武台前店	相武台3-42-8	ヤマザキショップスズキ商店	小松原2-51-29
セブンイレブン座間店	座間1-4202	ファミリーマート相武台前南口店	相武台3-42-43	中央林間西	
セブンイレブン座間2丁目店	座間2-275	ローソン相武台前南口店	相武台3-42-45	ファミリーマート中央林間西六丁目店	大和市中央林間西6-10-54
立野台		緑ヶ丘		南林間	
セブンイレブン座間立野台1丁目店	立野台1-16-61	市役所ほほえみショップ(15時まで)	緑ヶ丘1-1-1	セブンイレブン大和南林間7丁目店	大和市南林間7-25-11
恵比寿屋酒店	立野台1-20-5	ローソン座間市役所前店	緑ヶ丘1-3-1		
ローソン立野台店	立野台3-8-8	山田商店	緑ヶ丘3-34-14		
栗原		近藤商店	緑ヶ丘4-12-21		
ローソン座間栗原北店	栗原1747-1	海老名屋	緑ヶ丘4-13-45		
		中沢商店	緑ヶ丘6-12-2		

排出禁止物 市では収集できないもの

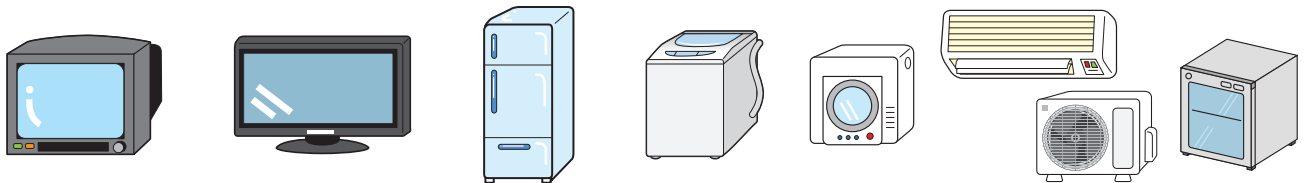
品目	問い合わせ事業者	電話番号
家電リサイクル法対象の家電製品 (テレビ・エアコン・洗濯機・衣類乾燥機・冷蔵庫・冷凍庫)	下記参照	下記参照
パソコン	リネットジャパンリサイクル(株)【無料回収あり】	0570-085-800
	一般社団法人パソコン3R推進協会	03-5282-7685
消火器	(株)消火器リサイクル推進センター	03-5829-6773
	(有)ティ・エム・メンテナンス	046-252-6333
農薬・薬品類	購入した販売店に問合せ	—
バイク	(公財)自動車リサイクル促進センター	050-3000-0727
その他排出禁止物 (スプリングマットレス、畳、仏壇、ピアノ、自動車部品、オートバイ、タイヤ、ブロック片、タイル、土砂、レンガ、つげもの石、ガスボンベ、グラスファイバー、ペンキ、エンジンオイル、太陽光パネル など)	→P8 の事業者等	P8 を参照
引越し等で一度に大量に出すとき		
事業系ごみ		



家電リサイクル法対象の家電製品

「家電リサイクル法」に基づき、次の品目は市では収集できません。
購入した販売店や、新製品を購入した販売店に引き取りを依頼してください。

テレビ(ブラウン管・液晶・プラズマ)、エアコン(窓かけ・ウインドエアコン含む)、洗濯機、衣類乾燥機、冷蔵庫、ワインセラー、冷凍庫、冷温庫



●販売店がわからないときは次の回収業者等へ

市内	座間市リサイクル協同組合(座間市小松原1-45-16) TEL:046-257-7711 FAX:046-257-7712 持込不可 総合トランステック株式会社(座間市栗原871-1) TEL:046-254-5442 FAX:046-254-5443
市外	トナミ首都圏物流株式会社 湘南物流センター(海老名市門沢橋6-8-41) TEL:046-237-2021 東亜物流株式会社 神奈川営業所(横浜市瀬谷区五貫目町21-5) TEL:045-620-5618 西濃運輸株式会社 相模原支店(相模原市中央区田名字赤坂3700-1 GLP ALFALINK相模原I 5階) TEL:042-763-8310

※回収を依頼した場合はリサイクル料金とは別に、収集運搬費がかかります。

●対象品目やリサイクル料金の問い合わせ先

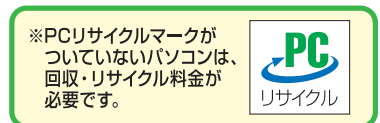
家電リサイクル券センター TEL:0120-319-640 <http://www.rkc.aeha.or.jp/>

パソコン(本体・ディスプレイなど)

「資源有効利用促進法」によりメーカーによる回収とリサイクルが義務づけられました。
各パソコンメーカーに依頼するか、「小型家電リサイクル法」によるリネットジャパンリサイクル(株)の回収をご利用ください。

●リネットジャパンリサイクル(株)【無料回収あり】

<https://www.renet.jp/>
TEL:0570-085-800 (10:00~17:00 年末年始除く)
※詳しい申し込み方法はリネットジャパン(株)にお問い合わせください。



●一般社団法人 パソコン3R推進協会

(メーカー窓口の検索・自作パソコンの受付)
<https://www.pc3r.jp/> TEL:03-5282-7685
※料金は、メーカーにお問い合わせください。



その他排出禁止物

(品目と回収事業者の一覧)

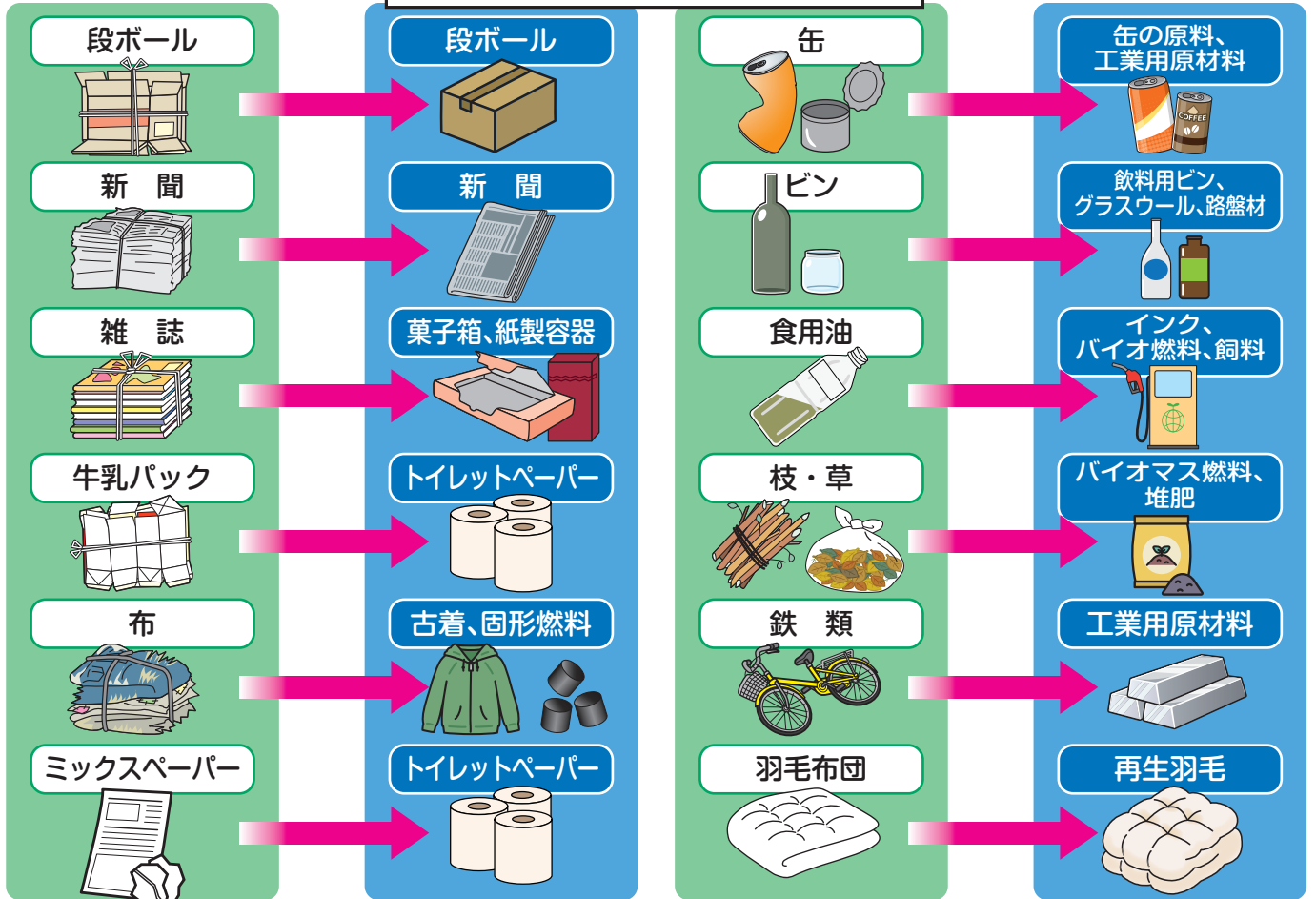
※あいうえお順

品名	上段：回収事業者名 下段：電話番号					
	(株)日環	(有)善山商店	(有)清水商事	(有)上原商事	(有)清川商店	(有)池田商店
	046-253-0008	046-253-6749	090-4412-7908	046-204-1888	046-254-2846	070-3513-5818
油（機械油、オイル）	○		○			
アルミホイール（自動車）	○	○	○	○		○
石	○		○			
衣類乾燥機	○	○				
ウィンドファン	○	○	○			
ウォーターサーバー	○	○	○			
うす（白）・石臼	○		○			
ウッドデッキ	○	○	○			
エンジンオイル	○					
オイル（自動車用）	○					
オイルヒーター	○	○				
オートバイ	○	○		○		
カーポート	○	○	○			
ガス台	○	○	○		○	
ガスボンベ・カセットボンベ	○	○				
壁紙	○		○			○
神棚	○					
瓦	○	○	○			
看板	○	○	○			
給湯器	○	○	○	○	○	
金庫	○	○				
車・車の部品	○	○	○			
グラスウール	○	○	○			
グラスファイバー	○	○	○			
建築廃材	○	○	○			
耕運機（エンジン式）	○	○	○			
コンクリート殻・ブロック	○	○	○			
コンプレッサー	○	○	○	○		
サイディング（人工外壁材）	○	○	○			
七輪	○	○	○			
自転車のタイヤ	○	○	○			
自動車部品	○	○	○			
シニアカー	○	○	○			
消火器	○		○	○		
水槽（FRP製）	○	○	○			
砂（石、砂利）	○		○			
スプリングマットレス	○	○	○	○	○	
スロット台	○	○	○			
石油	○					
石膏	○					
セロハンテープ台（コンクリート、石製のもの）	○	○	○			
洗面台（洗面化粧台、鏡付飾棚含む）	○	○	○			
ソーラーシステム、ソーラーパネル、太陽光パネル	○					
タイヤ	○		○			
タイル（装飾タイル含む）	○	○	○			
畳	○	○	○			
調理台	○	○	○			
つけもの石	○	○				
土・砂・園芸用の軽石など	○		○			
灯油	○					
塗料	○	○				
流し台	○	○	○			
農機具類	○		○	○		
灰	○					
バイク	○		○	○		
ハイブリットヒーター（遠赤外線・オイル両用）	○	○				
パチンコ台	○		○			
バッテリー（大型のもの）	○	○	○	○	○	○
発電機	○	○	○	○		
ピアノ	○					
肥料	○					
仏壇、仏具	○					
フロン使用製品	○					
ベンキ	○					
便器	○	○	○			
防音シート	○	○				
ボーリングの球	○					
枕木	○	○	○			
マネキン	○	○				
幹類	○	○	○			
油圧ジャッキ	○		○			
浴槽	○	○	○			
ライター、チャッカマン（中身あり）	○	○				
レンガ	○	○	○			

※費用や収集日は各事業者にお問い合わせください。 ※上記にない品目についても各事業者で収集できる場合があります。詳しくは、各事業者にお問い合わせください。

資源物のゆくえ

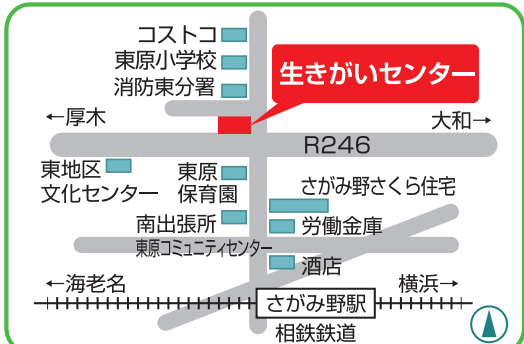
資源物のリユース・リサイクル図



家具の再生販売

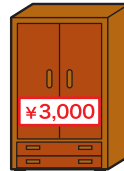
生きがいセンターでは、各家庭から出された粗大ごみの家具などを補修し、先着順で**販売**しています。（市民の方が、粗大ごみを直接持ち込むことはできません。）

案内図



相鉄さがみ野駅から徒歩11分 国道246号沿い

- ★販売時間 午前9時～午後4時
- ★販売休止日 月曜日・祝日の翌日・年末年始
※月曜日が祝日の場合は翌日
- ★場 所 座間市東原二丁目16番10号
- ★電話番号 046 (252) 7963



※金額は一例です。

ごみは、どこに行くの？

高座クリーンセンター TEL 046-238-2094

（市民の方が、ごみを直接持ち込むことはできません。）



座間市・綾瀬市・海老名市の三市で運営している清掃工場です。焼却炉、マテリアルリサイクル施設、水処理施設があり、地元の方々の理解や協力により各市から運ばれてきたごみを処理しています。

高座施設組合屋内温水プールや本郷老人福祉センターでは焼却炉の余熱を利用しています。



どうすればいいの

災害ごみ



■ 災害ごみの出し方 ■

地震や台風などで大規模災害が発生したときに、早期に復旧するためには、災害で発生した大量の災害ごみを適切に出すことが重要なポイントです。

次のことに気を付けながら、地域で協力して片付けましょう。

災害ごみって？

- 災害ごみ（災害廃棄物）：災害で被害を受け処分する片付けごみ
例 家具、家電製品、畳、瓦、石膏ボードなど
- 通常ごみ（生活ごみ）：被害を受けた物でなく日常生活で出るごみ
例 生ごみ、燃えないごみ、資源ごみなど



災害ごみ どこに出すの？

- 災害ごみと通常ごみは、それぞれ出す場所が異なります。
- 災害ごみは、地域排出拠点（仮置き場）に出します。
（災害発生後に市が指定し、ホームページなどでお知らせします。）
- 通常ごみは、普段と同じように普段お使いのごみ集積所へ出します。

排出は、地域で協力しましょう。（災害時は地域力で乗り切りましょう。）

- 家具や家電製品、畳等の大きな災害ごみは、隣近所で協力して出しましょう。
（高齢者や独居者は、タンスなどの大きな災害ごみを外に出すことは困難です。
隣近所や地域で力を合わせましょう。）

災害ごみも分別して出そう！

- 災害ごみも通常ごみと同様に分別して出してください。分別しないで様々なごみが混じり合っていると、市の搬入基地（市が運び込む場所）へ搬入できず、いつまでも地域にごみが残り、臭気や感染症のまん延、通行障害、火災などが発生し、深刻な二次被害を引き起こすおそれがあります。
- 地域排出拠点に掲示される分別看板に従って出しましょう。

道路に出すのは厳禁です！

- 家の前の道路など地域排出拠点以外の場所に出してはいけません。
（道路がふさがれ救急車両や応急対応車両、災害ごみ搬出入車両の通行の妨げとなります。）
- 災害ごみは道路などの家の前に出されても、市では回収できません。

ちょうどいいお買い物 をしましょう!

①
手前どり



すぐ食べるものは
手前からとりましょう!

②
使いきり



ムダなく料理に
使いましょう!

③
食べきり



残さないように
食べよう!

おいしく むだなく 食べましょう!



サステイナブルな循環をつくる

株式会社 大久保

古紙・古布の処理についてなんでもご相談ください。
ご希望に沿ったご提案をさせていただきます。

ご家庭から排出されたものでも
対応できることもございます

機密文書の処理も対
応します。
処理にお困りでした
らご連絡ください

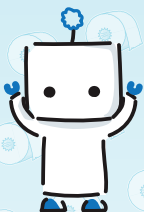
URL <https://www.kk-okubo.co.jp/>
TEL_046-206-4255
FAX_046-206-4266



すべての紙は資源と考える

地球にいいこと

コアレックス はじめませんか？



コアレックス
公認キャラクター
コアロボ

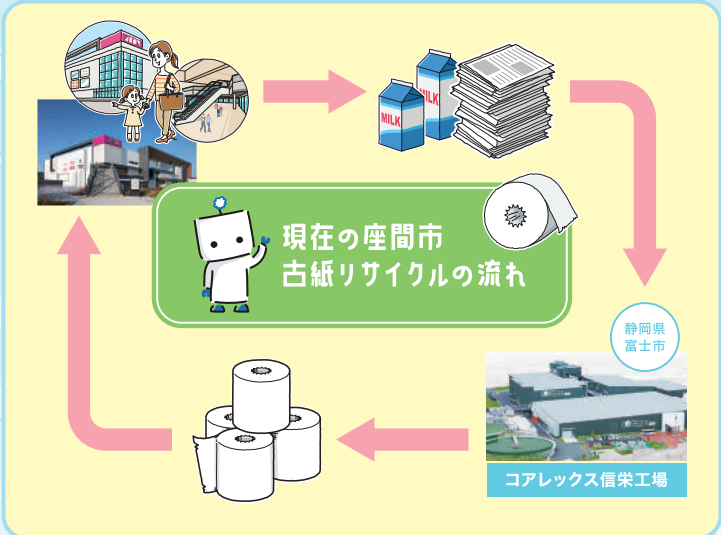


今まで 気づかないうちに
資源を廃棄していませんか？



コアレックスでは廃棄している
雑がみを資源として
リサイクルします。
これから「コアレックスする」
生活をはじめませんか？

燃えるごみの1/3はリサイクル可能な「雑がみ」です



現在の座間市
古紙リサイクルの流れ

静岡県
富士市

コアレックス信栄工場

座間市にお住いの皆さま

座間市にお住いの皆さまから可燃物として出されていた難再生古紙を含む雑がみを集めて座間市と座間市民皆さまのご協力の元、我々コアレックス信栄(株)にてトイレットペーパーにリサイクルしています。リサイクルされたトイレットペーパーはショッピングモールやスーパーで販売しています。限りある資源を大切に。緑の地球をごもたちへ！



コアレックス信栄株式会社
〒421-3306
静岡県富士市中之郷575番1



家族と仲間の“にぎわい交流拠点”

多様な人が世代を超えて集い、
新しく融合することで地域の未来の扉を開く。
当モールは、多様な人たちが集い、
ともに、毎日を精一杯楽しむ拠点として進化していきます。



AEON MALL
イオンモール座間

〒252-0012 神奈川県座間市広野台 2-10-4
イオンモール座間:046-252-3344(代表)

営業時間

イオンモール座間(フードコート含む)	10時~21時
<small>※フードコートのラストオーダーは店舗により異なります。</small>	
レストラン(WONDER DINING)	11時~22時
<small>※ラストオーダーは店舗により異なります。</small>	<small>(ラストオーダー:21:30)</small>
イオンシネマ座間	9時~24時
<small>※営業時間は上映作品により異なります。</small>	
イオンスタイル	1F 食品 8時~23時
	2・3F その他 9時~22時

おトクな情報や、最新情報はホームページからご確認ください

右のQRコードから
チェックできます！



イオンモール座間 検索

<https://zama-aeonmall.com>

循環型社会へ 分別でごみから資源へ リサイクル

(株)日環

☎046-253-0008

(有)善山商店

☎046-253-6749

(有)池田商店

☎070-3513-5818

(有)清水商事

☎090-4412-7908

(有)清川商店

☎046-254-2846

(有)上原商事

☎046-204-1888

(有)サヤマ

☎046-254-3082

(有)スギモト

☎046-251-3645

(有)伊藤商会

☎046-255-2574

金谷商店

☎046-251-1535

(株)光山商店

☎046-256-8445

事業系ごみ・家庭ごみ大量排出のご用命は
座間市リサイクル協同組合

座間市小松原1-45-16
☎046-257-7711

古紙・古着・PET ボトルから廃棄物処理まで

循環型社会づくりに貢献する

おかげさまで一世紀余り

100
山室は
次の100年へ



YAMAMURO

株式会社 山室

TOTAL RECYCLING COMPANY

代表取締役社長 畑 純一



座間店

〒252-0002 神奈川県座間市小松原1-5-12

TEL : 046-257-1591

FAX : 046-257-1592

<http://www.yamamuro.co.jp/>

隅田店 / 葛飾店 / 松戸店 / 厚木店 / 綾瀬店 / 藤沢店 / 横浜店 / 保土ヶ谷店 /
新日本産業(株) / (株)丸富 / 千葉紙業(株) / 日光紙業(有) / 王子山室古紙センター(株)



各地区の収集曜日

お住まいの地区の収集日を確認して、ごみ・資源物を出してください。

祝日も収集しますが、12月29日～1月3日は収集がありません。
 (ただし、12月29日～30日が燃やすごみの収集日になる地区に限り、燃やすごみのみ収集します。)

詳しくは市の広報紙やホームページを確認してください。

地区名	月	火	水	木	金	土
入谷東・入谷西 立野台		最終週以外 缶・ビン・紙 服・布・廃食用油	燃やすごみ	プラスチック製 容器包装	ペットボトル	燃やすごみ
		最終週 燃えないごみ	草木類			草木類
新田宿・四ツ谷 座間・明王・緑ヶ丘 相武台・栗原		最終週以外 缶・ビン・紙 服・布・廃食用油	燃やすごみ	プラスチック製 容器包装	燃やすごみ	
		最終週 燃えないごみ	草木類			
相模が丘			最終週以外 缶・ビン・紙 服・布・廃食用油	燃やすごみ	ペットボトル	
			最終週 燃えないごみ	プラスチック製 容器包装		
広野台・小松原 ひばりが丘 さがみ野				燃やすごみ	最終週以外 缶・ビン・紙 服・布・廃食用油	
					最終週 燃えないごみ	
栗原中央・南栗原 西栗原・東原			燃やすごみ	プラスチック製 容器包装	ペットボトル	燃やすごみ
			最終週 燃えないごみ			草木類

LINEアプリの分別回答では、本誌未収録の品目(3,000品目以上)を掲載しています。



(座間市LINE公式アカウント)

集積所の設置や清掃などの維持管理は、その集積所を利用する人たちの責任で行ってください。

集積所に関する問合せ
 クリーンセンター TEL 046(252)8724
 分別方法の問合せ
 粗大ごみ等お客様ダイヤル TEL 046(252)7560